

RAPPORT SEMESTRIEL

30.09.16

TREETOP SICAV

SICAV

Société d'Investissement à Capital Variable (SICAV)
publique de droit belge à compartiments multiples
Société Anonyme

OPC ayant opté pour des placements
répondant aux conditions de la directive 2009/65/CE

SOMMAIRE

1. INFORMATIONS GENERALES SUR LA SOCIETE D'INVESTISSEMENT	3
1.1. ORGANISATION DE LA SOCIETE D'INVESTISSEMENT	3
1.2. RAPPORT DE GESTION	5
1.2.1. <i>Informations aux actionnaires</i>	5
1.2.2. <i>Vue d'ensemble des marchés</i>	5
1.3. RESUME DES REGLES DE COMPTABILISATION ET D'EVALUATION	9
1.3.1. <i>Résumé des règles</i>	9
1.3.2. <i>Taux de change</i>	10
2. INFORMATIONS SUR LE COMPARTIMENT TREETOP WORLD EQUITY INDEX	11
2.1. RAPPORT DE GESTION	11
2.1.1. <i>Date de lancement du compartiment et prix de souscription des parts</i>	11
2.1.2. <i>Objectif et lignes de force de la politique de placement</i>	11
2.1.3. <i>Distributeur</i>	13
2.1.4. <i>Politique suivie pendant l'exercice</i>	13
2.1.5. <i>Politique future</i>	13
2.1.6. <i>Indicateur synthétique de risque et de rendement</i>	13
2.2. BILAN	14
2.3. COMPTE DE RESULTATS	15
2.4. COMPOSITION DES ACTIFS ET CHIFFRES-CLES	16
2.4.1. <i>Composition des actifs au 30.09.16</i>	16
2.4.2. <i>Répartition des actifs (en % du portefeuille)</i>	38
2.4.3. <i>Changement dans la composition des actifs (en EUR)</i>	40
2.4.4. <i>Montant des engagements relatifs aux positions sur instruments financiers dérivés</i>	40
2.4.5. <i>Evolution des souscriptions et des remboursements ainsi que de la valeur nette d'inventaire</i>	41
2.4.6. <i>Performances</i>	42
2.4.7. <i>Frais courants</i>	47
2.4.8. <i>Notes aux états financiers et autres informations</i>	48

1. INFORMATIONS GENERALES SUR LA SOCIETE D'INVESTISSEMENT

1.1. ORGANISATION DE LA SOCIETE D'INVESTISSEMENT

Dénomination

TreeTop SICAV

Siège social

Avenue du Port, 86C boîte 320
B - 1000 Bruxelles

Date de constitution

26 février 2015

Forme juridique

Société Anonyme

Statut

SICAV publique de droit belge à compartiments multiples régie par la loi du 3 août 2012 relative aux organismes de placement collectif qui répondent aux conditions de la Directive 2009/65/CE et aux organismes de placement en créances (la « Loi 2012 »). Les droits des participants et des créanciers relatifs à un compartiment ou nés à l'occasion de la constitution, du fonctionnement ou de la liquidation d'un compartiment sont limités aux actifs de ce compartiment.

Conseil d'administration de la SICAV

Jacques BERGHMANS, Président de TREETOP ASSET MANAGEMENT S.A., Luxembourg, Administrateur non exécutif
Olivier DE VINCK, Administrateur délégué de TREETOP ASSET MANAGEMENT S.A., Luxembourg, Dirigeant effectif
Claire CORNIL, Responsable structuration internationale AMUNDI ASSET MANAGEMENT, Dirigeant effectif (jusqu'au 21/09/2016)
Eric VAN EYKEN, Directeur Général d'AMUNDI ASSET MANAGEMENT BELGIUM, Administrateur non exécutif
Paul MESTAG, Administrateur indépendant

Personnes physiques chargées de la direction effective

Olivier DE VINCK, Administrateur délégué de TREETOP ASSET MANAGEMENT S.A., Luxembourg
Claire CORNIL, Responsable structuration internationale AMUNDI ASSET MANAGEMENT (jusqu'au 21/09/2016)

Type de gestion

SICAV ayant désigné la société de gestion d'organisme de placement collectif Amundi Asset Management S.A., sis 90, boulevard Pasteur, 75015 Paris, France.

Délégation de l'administration par la société de gestion

CACEIS Belgium S.A., société de bourse, avenue du Port, 86C boîte 320, 1000 Bruxelles.

Service financier

Le service financier de la SICAV et de chacun de ses compartiments est assuré par CACEIS Belgium S.A., avenue du Port 86C boîte 320, 1000 Bruxelles.

Distributeur désigné par la société de gestion

TreeTop Asset Management Belgium S.A., rue des Francs, 79, 1040 Bruxelles.

Dépositaire

CACEIS Bank Luxembourg S.A., société de droit luxembourgeois, dont le siège social est établi allée Scheffer 5, L-2520 Luxembourg, Grand-Duché de Luxembourg, agissant par l'intermédiaire de sa succursale belge, CACEIS Bank Luxembourg Brussels Branch, située avenue du Port, 86C boîte 320, 1000 Bruxelles, portant le numéro d'entreprise 0539.791.736 (RPM Bruxelles).

CACEIS Bank Luxembourg S.A. est un Etablissement de crédit relevant du droit d'un autre Etat membre de l'Espace économique européen ayant une succursale enregistrée en Belgique, agréé par la BNB conformément à l'article 312 de la loi du 25 avril 2014 relative au statut et au contrôle des établissements de crédit.

L'activité du Dépositaire pour la SICAV consiste en l'exécution des tâches visées à l'article 10 de l'arrêté royal du 12 novembre 2012 relatif à certains organismes de placement collectif publics (l'« Arrêté Royal 2012 »).

Commissaire

Deloitte Reviseurs d'Entreprises BV o.v.v. CVBA, représenté par Monsieur Maurice Vrolix, réviseur d'entreprises, Berkenlaan 8b, B-1831 Diegem.

Promoteur

TreeTop Asset Management Belgium S.A., société anonyme de droit belge autorisée à effectuer les services et activités d'investissement suivants (réception et transmission d'ordres portant sur un ou plusieurs instruments financiers, gestion de portefeuille,

conseil en investissement et placement d'instruments financiers sans engagement ferme), enregistrée auprès de la Banque Carrefour des Entreprises sous le numéro 0838.480.272. Le siège social de TreeTop Asset Management Belgium S.A. est situé rue des Francs 79, 1040 Bruxelles.

Liste des compartiments et des classes d'actions commercialisés par la SICAV

TreeTop World Equity Index (classes A-AH-I-IH-P-PH)

1.2. RAPPORT DE GESTION

1.2.1. Informations aux actionnaires

a) Sources d'information

Les statuts sont annexés au prospectus.

Sur demande, le prospectus, les informations clés pour l'investisseur, les statuts, les rapports annuel et semestriel, le cas échéant, peuvent être obtenus, gratuitement, avant ou après la souscription des parts, auprès de CACEIS Belgium S.A. ou auprès du Distributeur.

Les documents et renseignements suivants peuvent être consultés sur le site internet du promoteur www.treetopam.com : le prospectus, les informations clés pour l'investisseur, les statuts et le dernier rapport semestriel ou annuel paru.

Les frais courants et les taux de rotation du portefeuille pour les périodes antérieures peuvent être obtenus auprès de CACEIS Belgium S.A..

Les paiements aux actionnaires, les rachats et les conversions des parts sont effectués par l'intermédiaire du Distributeur. Toutes les informations concernant la SICAV sont publiées dans deux quotidiens belges qui sont, jusqu'à nouvel avis, L'Echo et De Tijd.

b) Assemblée générale annuelle des participants

Le 3^{ème} mardi du mois de juillet à 15h30 au siège social ou à l'adresse indiquée dans la convocation.

c) Autorité compétente

Autorité des services et marchés financiers (FSMA), rue du Congrès, 12-14, 1000 Bruxelles.

Le prospectus et les informations clés pour l'investisseur sont publiés après avoir été approuvés par la FSMA, conformément à l'article 60, § 1^{er} de la Loi 2012. Cette approbation ne comporte aucune appréciation de l'opportunité et de la qualité de l'offre, ni de la situation de celui qui la réalise. Le texte officiel des statuts a été déposé au greffe du tribunal de commerce de Bruxelles.

d) Point de contact où des explications supplémentaires peuvent être obtenues si nécessaire

Des explications supplémentaires sur la SICAV et ses compartiments peuvent être obtenues si nécessaire auprès du « Service Desk » de TreeTop Asset Management Belgium S.A. au numéro de téléphone suivant 0800 59 001, chaque jour ouvrable bancaire en Belgique de 9h à 18h.

e) Personne(s) responsable(s) du contenu du prospectus et des informations clés pour l'investisseur

Amundi Asset Management S.A.. A sa connaissance, les données du prospectus et des informations clés pour l'investisseur sont conformes à la réalité et ne comportent pas d'omission de nature à en altérer la portée.

1.2.2. Vue d'ensemble des marchés

Deuxième trimestre 2016:

Le début du 2^{ème} trimestre 2016 a été marqué par la poursuite du reflux des inquiétudes apparues en début d'année au sujet de la situation des pays émergents. Ont joué en ce sens, principalement, le rebond du cours du pétrole, la publication de statistiques chinoises rassurantes et les déclarations et annonces faites par les grandes banques centrales du monde développé à la fin du 1^{er} trimestre 2016. Cependant, au cours du mois de juin, l'attente, puis, surtout, le résultat du référendum britannique à l'issue duquel les électeurs se sont prononcés pour une sortie du Royaume-Uni de l'Union Européenne ont ouvert un nouvel épisode de forte incertitude. Sur les marchés, les performances des actions ont été très différentes d'une région à l'autre, tandis que les rendements des emprunts d'Etat des grands pays développés ont fortement baissé.

Etats-Unis

La reprise économique a continué aux Etats-Unis, avec, comme principal facteur de soutien, la hausse du pouvoir d'achat des ménages. Si, publiée fin mai, une seconde estimation de la progression du PIB au 1^{er} trimestre 2016 a fait état d'une croissance faible (+1,1%, en rythme annualisé) c'est principalement en raison de composantes volatiles (commerce extérieur, investissement et stocks). Une compensation positive est attendue au 2^{ème} trimestre 2016. Cependant, la bonne dynamique du revenu des ménages repose avant tout sur l'amélioration du marché du travail et, à ce titre, les faibles créations d'emplois de mai (seulement 38 000 postes), même en partie expliquées par des éléments ponctuels, ont suscité de nombreuses interrogations. Pour plusieurs raisons (difficultés à accroître la population active, érosion des profits des entreprises) l'économie pourrait avoir du mal à maintenir, sur l'ensemble de l'année 2016, une dynamique de l'emploi aussi forte qu'en 2015, ce qui rétroagirait négativement sur la croissance. Les signes de rebond observés dans l'industrie, malmenée en 2015, risquent de ne pas suffire à contrecarrer cette tendance. Dans ce contexte, la Réserve fédérale a infléchi son discours de façon encore plus prudente, déclarant toujours s'attendre à remonter davantage ses taux directeurs, mais ne

mentionnant plus que ce mouvement aurait lieu «probablement dans les prochains mois».

Zone euro

Les chiffres économiques publiés au cours du 2^{ème} trimestre 2016 ont été, dans l'ensemble, rassurants, montrant une reprise qui, progressivement, gagne à la fois en force et en qualité. Ainsi, la croissance économique du 1^{er} trimestre a été de +0,6% (contre +0,4% au T4 2015), le détail de ses composantes montrant un rebond de l'investissement des entreprises en Allemagne, en France et, dans une moindre mesure, en Italie. De même, les indicateurs concernant le crédit (l'enquête trimestrielle de la BCE notamment) sont restés encourageants, tant en ce qui concerne l'offre par les banques que la demande des entreprises et des ménages. Les premiers chiffres portant sur le 2^{ème} trimestre (indices PMI, IFO, enquête de conjoncture de l'Insee) augurent d'une poursuite de l'amélioration de la situation, du moins en France et en Allemagne, alors que les signaux sont moins favorables pour l'Italie et surtout l'Espagne, en proie à des incertitudes politiques plus fortes. La BCE, de son côté, n'a pas annoncé de nouvelles mesures, se contentant d'initier son programme d'achats d'obligations d'entreprises non financières annoncé en mars. Cependant, c'est surtout la montée du risque politique qui a pris le devant de la scène: le 26 juin, le verdict des électeurs britanniques en faveur d'une sortie de leur pays de l'Union Européenne a, en effet, ouvert un nouvel épisode d'incertitude, susceptible d'entraîner un choc majeur, à court terme, sur l'économie britannique et de freiner au moins légèrement la reprise en zone euro.

Pays émergents

En début de trimestre, plusieurs chiffres chinois (notamment les indicateurs du climat des affaires et les réserves de change, puis le chiffre de la croissance économique du T1) sont venus rassurer sur la capacité des autorités politiques à amortir le rythme de l'inévitable ralentissement de l'économie. Par ailleurs, le très fort rebond du cours du pétrole est venu apporter une importante bouffée d'oxygène aux pays producteurs. Du point de vue politique, le 2^{ème} trimestre a également été marqué par d'importants changements politiques au Brésil (suspension pour 6 mois de la Présidente de la République dans le cadre d'une procédure de destitution) et par un début de crise politique en Afrique du Sud (lancement, sans succès, d'une procédure de destitution contre le Président de la République). En fin de trimestre, les chiffres de croissance du T1 sont venus montrer un début d'amélioration, à partir d'une situation très dégradée, en Russie et un apaisement du rythme de la récession au Brésil. En Chine, a contrario, certains indicateurs se sont de nouveau légèrement détériorés.

Marchés d'actions

Après être restés relativement stables de début avril à fin mai, les marchés d'actions sont devenus plus nerveux à l'approche du référendum britannique du 23 juin. Ainsi, lors de la 1^{ème} quinzaine de juin, la remontée des enquêtes d'opinions en faveur du retrait du Royaume-Uni dans l'Union Européenne (UE) a tout d'abord entraîné une forte baisse, avant que la mobilisation des partisans du maintien dans l'UE n'inverse la tendance dans la dernière ligne droite (du 16 au 23 juin). Dans la foulée du référendum, les marchés ont, de nouveau, lourdement chuté. Au final, sur l'ensemble du second trimestre, l'indice MSCI World AC est demeuré stable (+0,5%) mais la tendance pays par pays est très contrastée. Le résultat du vote britannique ayant repoussé les anticipations de hausse des taux directeurs américains, les actions américaines et celles des pays émergents sont devenues plus attractives ; le S&P et le Dow Jones ont ainsi progressé respectivement, sur le trimestre, de +1,4% et +1,9% tandis que le MSCI Emerging Markets en dollars n'a cédé que -0,3%. A l'inverse, le Japon, du fait de l'envolée du yen, et la zone euro, suite au regain d'incertitude politique et économique, ont été très pénalisés. Le Nikkei a ainsi cédé -7,1% sur le trimestre et l'EuroStoxx 50 - 4,7%. Pays par pays, si le Dax allemand (-2,9%) et le CAC 40 français (-3,4%) ont fait preuve d'une certaine résistance, la correction a été plus sévère en Espagne (-6,4% pour l'Ibex) où les dernières élections législatives n'ont toujours pas désigné de majorité stable. De même, en Italie, la situation délicate des banques a fait plonger le MIB -10,6%). En hausse de +5,3%, le FTSE britannique semble avoir tiré son épingle du jeu. Cette performance est toutefois trompeuse car, sur la même période, la livre britannique a cédé -7% contre dollar. Du point de vue sectoriel, en zone euro, si l'énergie, et dans une moindre mesure, les valeurs défensives, ont bien résisté, à l'inverse, les cycliques et, surtout, les financières, ont subi de fortes baisses.

Marchés obligataires

Les rendements obligataires des grands pays développés se sont nettement repliés au cours du 2^{ème} trimestre 2016. L'essentiel de ce mouvement s'est fait en juin en raison, dans un premier temps, de chiffres de l'emploi très décevants aux Etats-Unis qui ont conduit les marchés à repousser plus loin dans le temps leurs anticipations de hausse des taux directeurs américains, puis, en fin de mois, parce que la crise politique ouverte par le résultat du référendum britannique a accru l'appétit des investisseurs pour les placements peu risqués. Aux Etats-Unis, le rendement de l'emprunt d'Etat à 10 ans est ainsi passé d'environ 1,80% fin mars à environ 1,50% fin juin, soit son plus faible niveau depuis 2012. En zone euro, les rendements équivalents sont passés d'environ 0,15% à environ -0,15% dans le cas de l'Allemagne (pour la première fois en territoire négatif), d'environ 0,40% à 0,20% concernant la France, d'environ 1,20% à 1,35% concernant l'Italie et d'environ 1,45% à 1,10% concernant l'Espagne. Au cours du trimestre, l'écart de rendement à 10 ans entre l'Allemagne et l'Italie s'est donc nettement creusé tandis que l'écart équivalent entre l'Allemagne et l'Espagne n'a que peu varié. Sur le marché des taux courts, les rendements à 2 ans ont également baissé dans les grands pays développés, atteignant des points bas record en zone euro. Enfin, sur le marché des obligations d'entreprise, les performances ont été, en moyenne, positives, tant pour les titres à haut rendement que pour les supports moins risqués.

Troisième trimestre 2016:

Le 3^{ème} trimestre 2016 a été relativement calme, tant en ce qui concerne l'économie que les marchés, malgré les incertitudes ouvertes par le résultat du référendum britannique de fin juin, et, plus généralement, par la montée des incertitudes politiques en Europe et aux Etats-Unis. Les indicateurs économiques ont montré une bonne résistance du climat des affaires en Europe, Royaume-Uni compris. Aux Etats-Unis, les chiffres ont été, en majorité, moins bons qu'attendu mais le marché du travail est resté vigoureux. Dans les pays émergents, la situation est restée en équilibre précaire en Chine tandis qu'un début d'amélioration a semblé se confirmer dans d'autres grands pays. Sur les marchés, les actions ont progressé et les rendements obligataires des grands pays ont baissé en Europe et augmenté aux Etats-Unis.

Etats-Unis

La reprise a continué, la consommation des ménages en étant toujours le principal moteur. Cependant, après un début d'année décevant (une troisième estimation de la croissance du PIB du 2^{ème} trimestre 2016 a fait état d'une progression de 1,4%, révisée en hausse mais toujours faible) les chiffres portant sur le début du 3^{ème} trimestre n'ont pas indiqué de forte ré-accélération. En effet, les indicateurs concernant l'industrie sont restés atones (malgré une légère amélioration en fin de trimestre), ceux de l'immobilier ont semblé montrer une pause et même les chiffres de la consommation, bons en début de trimestre, ont ensuite faibli. Cependant, malgré des créations d'emplois légèrement en-dessous des attentes en août, le marché du travail est resté, dans l'ensemble, vigoureux sur le trimestre. Le tableau général est donc resté celui d'un cycle de croissance qui, s'il reste appelé à durer, n'en est pas moins durablement décevant. Au vu de cette situation mitigée, la Réserve fédérale a laissé sa politique monétaire inchangée, tout en continuant d'indiquer qu'elle s'attendait à relever ses taux directeurs avant la fin de l'année. Enfin, durant le trimestre, l'attention s'est de plus en plus focalisée sur la campagne présidentielle, l'avantage de la candidate démocrate Hillary Clinton dans les sondages paraissant à plusieurs reprises menacé par l'avancée du candidat républicain atypique Donald Trump.

Zone Euro

En zone euro, après une progression du PIB au 2^{ème} trimestre inférieure à celle du 1^{er} trimestre (+0,3% après +0,5%), mais largement pour des raisons temporaires, les signaux portant sur le début du 3^{ème} trimestre ont été majoritairement rassurants. En particulier, des indicateurs tels que les PMI, l'indice du Sentiment Economique de la Commission Européenne ou encore, en Allemagne, l'IFO, ont montré une bonne résistance de la reprise dans un contexte marqué par la montée des risques politiques (défi représenté par le Brexit, perspective du référendum italien prévu en décembre puis des élections dans plusieurs grands pays de la zone euro). L'inflation, cependant, est restée très faible et la Banque Centrale Européenne a maintenu son programme d'achats d'actifs sans annoncer encore si elle entendait le modifier au cours des prochains mois (d'après ses annonces antérieures, ce programme doit durer au moins jusqu'en mars 2017). Au Royaume-Uni, malgré la forte volatilité de certains indicateurs, l'économie a semblé également bien résister au climat de forte incertitude. Sur le plan politique, le gouvernement britannique, longtemps discret sur sa stratégie de négociation concernant le Brexit, a annoncé, tout début octobre, qu'il activerait l'Article 50 du Traité de Lisbonne (qui initie la procédure officielle de sortie d'un Etat membre de l'Union Européenne) avant fin mars 2017. En Italie, le Premier Ministre est revenu sur ses déclarations antérieures suivant lesquelles une victoire du Non au référendum de décembre entraînerait sa démission. En Espagne, le blocage politique n'a toujours pas trouvé de solution.

Pays émergents

Les données en provenance de Chine ont conforté le scénario de stabilisation de l'économie: les prix de production ont cessé de baisser, la production industrielle a augmenté, les bénéfices des entreprises ont continué de croître à des rythmes supérieurs à 10% et pour finir les importations ont surpris à la hausse. En Russie et au Brésil, la tendance est devenue moins négative. Les chiffres du 2^{ème} trimestre ont en effet montré à la fois une baisse d'intensité des récessions et une diminution des tensions inflationnistes, très élevées jusqu'à récemment. La décision de la Fed de laisser inchangé son taux directeur s'est traduit par une augmentation des flux de capitaux vers les pays émergents et une légère appréciation de quelques devises. La signature d'un accord entre les pays de l'OPEP a sans aucun doute contribué à renforcer ce rallye en offrant de meilleures perspectives pour les pays exportateurs de pétrole. Enfin, du côté de la politique monétaire, même si la plupart des banques centrales émergentes n'ont pas procédé à des baisses de taux, leurs discours sont devenus de plus en plus accommodants.

Marchés d'actions

En dépit des résultats du référendum britannique, le marché a, dans l'ensemble, été assez calme durant l'été 2016. Quatre facteurs ont été à l'origine de ce rebond: des banques centrales très présentes, une résilience économique plus forte que prévue, une dissipation du stress politique et une saison des résultats meilleure que prévue. A l'approche de la réunion des banquiers centraux à Jackson Hole fin août, le marché est soudain devenu plus volatil; les investisseurs s'inquiétant notamment d'un possible retournement des taux longs après leur plongée en territoire négatif depuis le référendum sur le Brexit. En s'abstenant de remonter ses taux lors de son dernier FOMC, la Fed a ramené le calme sur les marchés. Sur l'ensemble du trimestre, le MSCI World AC a progressé de +4,6%. On notera en particulier la surperformance des marchés émergents (+8,3% pour le MSCI EM \$), dopés par le maintien de l'attitude conciliante de la Fed. Le Japon (+5,6% pour le Nikkei) a également tiré parti de l'annonce d'un nouveau plan de soutien des autorités. En zone Euro, la performance de l'Euro Stoxx 50 (+4,8%) masque des réalités contrastées avec en queue de peloton le MIB italien (+1,3%) miné par ses banques et en tête, le DAX allemand dopé par son exposition aux marchés émergents. Parmi les autres marchés, la sortie de la crise politique en perspective en Espagne profite à l'IBEX qui progresse de +7,5%. Le Cac 40 (+5,0%) progresse quant à lui en ligne avec l'Euro Stoxx 50. La hausse de +6,1% du FTSE au Royaume Uni doit quant à elle être relativisée du fait de la dépréciation de la Livre (-4% contre EUR). Les marchés américains fortement recherchés jusqu'à mi-août se sont légèrement détendus après les annonces de la présidente de la Fed fin août. Sur l'ensemble du trimestre, le Dow Jones et le S&P500 clôturent en hausse respective de +2,1% et +3,3%.

Marchés obligataires

Les rendements obligataires ont légèrement baissé en Europe au 3^{ème} trimestre, sous l'effet continu des achats de titres de la BCE et parce que les incertitudes politiques (à commencer par celles liées au Brexit) ont accru l'appétit des investisseurs pour les emprunts d'Etats, jugés peu risqués. La baisse a été plus importante au Royaume-Uni, en raison de la reprise des achats de titres par la Banque d'Angleterre. Aux Etats-Unis, à l'inverse, la perspective de voir la Réserve fédérale remonter ses taux directeurs d'ici la fin de l'année a tiré les rendements légèrement à la hausse. Au total, entre fin juin et fin septembre, le rendement de l'emprunt d'Etat à 10 ans a baissé d'environ -0,1% à environ -0,2% dans le cas de l'Allemagne, d'environ 0,2% à environ 0,1% dans celui de la France, d'environ 1,4% à environ 1,2% dans celui de l'Italie, et d'environ 1,1% à environ 0,9% dans celui de l'Espagne. Au total, les écarts de rendements entre l'Allemagne et les grands pays périphériques de la zone euro se sont donc légèrement resserrés. Aux Etats-Unis, le rendement de l'emprunt d'Etat à 10 ans a augmenté d'environ 1,5% à environ 1,6%. Sur le marché des taux courts, les rendements à 2 ans n'ont que peu évolué en zone euro et ont légèrement progressé aux Etats-Unis.

Les éléments à surveiller au cours des prochains trimestres seront:

- Les nouvelles orientations de la politique économique américaine après l'élection présidentielle
- Les risques politiques en Europe, et notamment l'évolution du sentiment eurosceptique
- L'attitude des grandes banques centrales (rythme du resserrement monétaire de la Réserve fédérale, évolution des mesures non conventionnelles de la Banque Centrale Européenne)
- La capacité des autorités chinoises à continuer d'amortir le rythme de la décélération de l'économie
- La poursuite du processus de réparation économique dans d'autres grands pays émergents récemment en situations difficiles (Russie, Brésil...).

1.3. RESUME DES REGLES DE COMPTABILISATION ET D'EVALUATION

1.3.1. Résumé des règles

Les règles d'évaluation ci-dessous ont été rédigées sur base de l'AR du 10 novembre 2006 relatif à la comptabilité, aux comptes annuels et aux rapports périodiques de certains organismes de placement collectif publics à nombre variable de parts. Plus particulièrement, les dispositions des articles 7 à 19 sont d'application.

Frais

Afin d'éviter des variations importantes de la valeur nette d'inventaire au moment de leur paiement, les charges à caractère récurrent sont provisionnées prorata temporis. Ce sont principalement les commissions et frais récurrents tels que mentionnés dans le prospectus (par exemple, la rémunération pour la gestion du portefeuille d'investissement, l'administration, le dépositaire, le commissaire, ...).

Les frais de constitution sont amortis sur une ou plusieurs années avec un maximum de 5 ans, selon la méthode linéaire.

Comptabilisation des achats et des ventes

Les valeurs mobilières, instruments du marché monétaire, parts d'organismes de placement collectif et instruments financiers dérivés qui sont évalués à leur juste valeur, sont, au moment de leur acquisition et de leur aliénation, enregistrés dans les comptes respectivement à leur prix d'achat et à leur prix de vente. Les frais accessoires, tels que les frais de transaction et de livraison, sont immédiatement mis à charge du compte de résultats.

Créances et dettes

Les créances et dettes à court terme ainsi que les placements à terme sont portés au bilan à leur valeur nominale.

Lorsque la politique d'investissement du compartiment est principalement axée sur le placement de ses actifs dans des dépôts, des liquidités ou des instruments du marché monétaire, les placements sont évalués à leur juste valeur.

Valeurs mobilières, instruments du marché monétaire et instruments financiers dérivés

Les valeurs mobilières, les instruments du marché monétaire et les instruments financiers dérivés (contrats d'option, contrats à terme et contrats de swap) sont évalués à leur juste valeur en respectant la hiérarchie suivante:

- S'il s'agit d'éléments du patrimoine pour lesquels il existe un marché actif fonctionnant à l'intervention d'établissements financiers tiers, ce sont le cours acheteur et le cours vendeur actuels formés sur ce marché qui sont retenus. Dans des cas exceptionnels, ces cours peuvent être indisponibles pour les obligations et pour d'autres titres de créance; le cours moyen sera alors utilisé et cette procédure sera mentionnée dans le rapport (semi-)annuel.
- S'il s'agit d'éléments du patrimoine qui sont négociés sur un marché actif en dehors de toute intervention d'établissements financiers tiers, c'est le cours de clôture qui est retenu.
- Utilisation du prix de la transaction la plus récente, à condition que les circonstances économiques n'aient pas fondamentalement changé depuis cette transaction.
- Utilisation d'autres techniques de valorisation qui doivent utiliser au maximum les données du marché, être conformes aux méthodes économiques habituellement utilisées et être régulièrement calibrées et testées quant à leur validité.

L'évaluation des parts d'organismes de placement collectif à nombre variable de parts non cotés est faite sur la base de la valeur nette d'inventaire de ces parts.

Les réductions de valeur, moins-values et plus-values, qui proviennent des règles ci-dessus, sont imputées au compte de résultats dans le sous-poste concerné de la rubrique «I. réductions de valeur, moins-values et plus-values».

Des variations de valeur relatives à des obligations et autres titres de créance qui résultent de la comptabilisation prorata temporis des intérêts courus, sont imputées au compte de résultats comme éléments constitutifs du poste «II. Produits et charges des placements - B. Intérêts».

La juste valeur des instruments financiers dérivés (contrats d'option, contrats à terme et contrats de swap) est portée dans les différents postes du bilan et hors bilan en fonction de l'instrument sous-jacent.

Les valeurs sous-jacentes (des contrats d'option et des warrants) et les montants notionnels (des contrats à terme et des contrats de swap) sont portés dans les postes hors bilan sous les rubriques concernées.

En cas d'exercice des contrats d'option et des warrants, les primes sont portées en majoration ou en réduction du prix d'achat ou de vente des éléments du patrimoine sous-jacents. Les paiements et recettes intermédiaires résultant de contrats de swap sont portés au compte de résultats dans le sous-poste « II. Produits et charges des placements - D. Contrats de swap ».

Opérations en devises

Les éléments du patrimoine libellés en monnaies étrangères sont convertis dans la devise du compartiment sur base du cours moyen du marché et le solde des écarts positifs et négatifs résultant de la conversion est imputé au compte de résultats dans la rubrique « I.H. Positions et opérations de change ».

1.3.2. Taux de change

	30.09.16		30.09.15	
1 EUR	1,4644	AUD	1,5891	AUD
	1,4733	CAD	1,4826	CAD
	1,0906	CHF	1,0924	CHF
	7,4437	DKK	7,4601	DKK
	0,8739	GBP	0,7394	GBP
	8,7009	HKD	8,6832	HKD
	4,2221	ILS	4,4033	ILS
	113,9917	JPY	134,0503	JPY
	8,9533	NOK	9,4394	NOK
	1,5448	NZD	1,7467	NZD
	9,6038	SEK	9,3485	SEK
	1,5322	SGD	1,6009	SGD
	1,1218	USD	1,1204	USD

2. INFORMATIONS SUR LE COMPARTIMENT TREETOP WORLD EQUITY INDEX

2.1. RAPPORT DE GESTION

2.1.1. Date de lancement du compartiment et prix de souscription des parts

Constitution le 9 mars 2015.

Le prix de souscription initial est de 1.001,00 EUR.

2.1.2. Objectif et lignes de force de la politique de placement

Objectif du compartiment

L'objectif du compartiment consiste à répliquer, le plus fidèlement possible, la performance de l'indice MSCI ACWI Index (« l'Indice »), quelle que soit son évolution, positive ou négative.

L'Indice donne une représentation des titres de grande et moyenne capitalisations de 23 pays développés et 23 pays émergents et est composé de 2471 constituants au 30 septembre 2016.

Au 30 septembre 2016, la répartition géographique de l'Indice était de : 52.68% Etats-Unis, 7.89% Japon, 6.25% Royaume-Uni, 3.18% Canada, 3.22% France et 26.79% sur les autres pays.

Au 30 septembre 2016, la répartition sectorielle de l'Indice était de : 16.90% financières, 15.86% technologies de l'information, 12.28% consommation discrétionnaire, 11.72% santé, 10.42% industrielles, 10.40% consommation de base, 6.84% énergie, 5.13% matériaux, 3.78% services de télécommunication, 3.31% services aux collectivités et 3.36% immobilier.

Pour ce faire, pour toutes les classes de parts, la société de gestion vise à atteindre un niveau d'écart de suivi (« tracking-error ») entre l'évolution de la valorisation des actions du compartiment et celle de l'Indice inférieur à 0,50% (sans garantie donnée à cet égard par la société de gestion). La valorisation des actions prise en compte pour ce calcul est celle des actions du compartiment hors couverture de change.

Pour les classes de parts présentant une couverture en change («AH», «IH» et «PH»), les niveaux d'écart de suivi par rapport à l'Indice peuvent être différents, en raison, notamment, de l'impact que peut avoir la stratégie de couverture du risque de change. Pour ces classes présentant une couverture en change, le risque de change sera diminué par la couverture partielle mais le niveau d'écart de suivi par rapport à l'indice MSCI ACWI non couvert en change sera plus élevé. Les écarts historiques permettent d'estimer ce niveau d'écart de suivi à 5% (estimation dans des conditions normales de marché), ce niveau pouvant être dépassé en cas de forte volatilité des devises entre elles.

L'exposition à l'Indice sera obtenue par le biais d'une réplification physique avec un investissement direct dans tous les composants de l'Indice et pourra être combinée avec une réplification synthétique par le biais d'instruments dérivés.

La méthode de réplification physique de l'Indice consiste à répliquer le benchmark par la détention de tous les instruments financiers composant l'Indice dans des proportions les plus proches possible à celles de l'Indice. La société de gestion se réserve la possibilité de ne pas investir dans des titres composant l'indice dont le poids serait trop faible.

Si elle venait à estimer que cette méthode de réplification n'est plus adaptée (pour des raisons de coûts, de baisse de la qualité de réplification...), elle pourrait utiliser d'autres méthodes de réplification. Quelle que soit la méthode de réplification, le compartiment sera en permanence exposé à 100% à l'Indice.

Politique de placement du compartiment

a) Catégorie d'actifs autorisés

De façon générale, le compartiment peut investir dans tout type d'instrument autorisé par l'Arrêté Royal 2012 pour les sociétés d'investissement répondant aux conditions de la directive 2009/65/CE.

Le compartiment pourra notamment détenir des actions de sociétés des marchés développés et émergents mondiaux, warrants, certificats, Exchange Traded Funds (« ETF »), droits de souscription, fonds monétaires, liquidités ainsi que tout autre actif relatif à une opération sur titre (« OST ») des actions des sociétés des marchés développés et émergents.

b) Benchmark

Le benchmark du compartiment est l'indice MSCI ACWI, dividendes nets réinvestis (net return), libellé en euro (code Bloomberg : NDEEWNR). La méthodologie complète de construction de l'Indice est disponible sur le site internet de MSCI : www.msci.com.

L'Indice est un indice d'actions calculé et publié par le fournisseur d'indices international MSCI Inc. (« MSCI »). Les actions entrant

dans la composition de l'Indice MSCI ACWI Index font partie des valeurs les plus importantes des marchés d'actions des pays développés et des pays émergents. Ce benchmark est utilisé dans le cadre de la gestion du compartiment.

c) Prêts de titres / d'instruments financiers

Le compartiment envisage le recours au prêt d'instruments financiers dans les limites prescrites par la réglementation applicable. Les prêts de titres s'effectuent dans le cadre d'un système de prêt de titres géré par un 'principal' ou un 'agent'. Dans le premier cas, le compartiment entretient des relations uniquement avec le principal du système de prêt de titres, qui intervient en qualité de contrepartie et auquel la propriété des titres prêtés est transférée. Dans le deuxième cas, le compartiment entretient des relations avec l'agent (en sa qualité de gestionnaire du système) et une ou plusieurs contreparties auxquelles la propriété des titres prêtés est transférée. L'agent agit en tant qu'intermédiaire entre le compartiment et la ou les contreparties.

d) Stratégie de couverture du risque de change

Une couverture en change partielle sera mise en place pour les classes de parts « AH », « PH » et « IH ». Les frais et les bénéfices ou pertes inhérents aux opérations de couverture seront affectés aux classes de parts concernées.

Pour les autres classes de parts qui ne sont pas assorties d'une couverture du risque de change, les montants, en cas d'émission, de changement de compartiment, de rachat ou de distribution, seront calculés sur la base des taux de change en vigueur au moment de ces opérations.

La couverture de change consistera en l'utilisation de contrats de change Euro (EUR) contre les devises à couvrir suivantes:

- US Dollar (USD) ;
- Livre Sterling (GBP) ;
- Yen (JPY) ;
- Dollar canadien (CAD) ;
- Franc suisse (CHF) ;
- Dollar australien (AUD).

La couverture du risque de change, lorsqu'elle est prévue (parts «AH», «IH» et «PH») sera partielle car seule l'exposition aux devises susvisées sera couverte. Cette exposition sera couverte à 100%, mais l'exposition aux autres devises ne sera pas couverte, même partiellement. Compte tenu de la composition de l'indice MSCI ACWI au 30 septembre 2016 utilisé comme benchmark, ceci signifie que le risque de change sera couvert sur 76.41% du portefeuille. Dès lors que la composante «euro» de l'Indice représentera approximativement 9.93% du portefeuille, la partie du portefeuille non couverte contre le risque de change s'élèvera donc à environ 13.60%. Cette information est donnée à titre indicatif et peut évoluer dans le temps en fonction de la modification de la part que représentent les devises couvertes dans la composition de l'Indice.

Les contrats de change utilisés seront du type :

- Spot;
- Forward;
- Swaps.

La couverture du risque de change décrite ci-dessus impliquera un plus grand écart de suivi par rapport à l'Indice, que l'écart de suivi qui sera constaté pour les classes de parts ne faisant pas l'objet d'une telle couverture de change partielle.

Les frais liés à la couverture de change sont estimés à moins de 1.5bp par an.

e) Opérations sur instruments financiers dérivés autorisées

Contrats futures sur indices boursiers et actions des marchés développés et émergents en vue de la réalisation de l'objectif d'investissement. Ces contrats ne seront utilisés qu'à titre complémentaire afin de compléter des positions en actions et d'être ainsi pleinement investi sans perturber la structure du portefeuille lors des émissions et des remboursements.

A des fins de couverture du risque de change et dans les limites du point d) ci-dessus, des contrats de swap et forward de change sur les devises des actions composant l'indice MSCI ACWI Index pourront être utilisés.

f) Suivi d'indice

Le compartiment a pour objet de reproduire la composition d'un indice d'actions au sens de l'article 63 de l'Arrêté Royal 2012. Si l'Indice ne satisfait plus aux conditions fixées par l'arrêté royal précité, il sera remplacé par un indice analogue tel le FTSE All World.

L'exposition à l'Indice sera obtenue par le biais d'une réplication physique avec un investissement direct dans tous les composants de l'Indice. Cette réplication pourra engendrer des coûts d'opérations de portefeuille ayant un impact sur les rendements, susceptible d'être important. Toutefois, afin de traiter les entrées et sorties et aussi les spécificités des marchés actions locaux (accès au marché, liquidité, impôt local) qui sont susceptibles d'affecter le suivi des performances de l'Indice, la société de gestion sera en mesure de

combiner la réplique physique avec la réplique synthétique par le biais d'instruments dérivés, tels qu'entre autres des contrats à termes. Quelle que soit la méthode de réplique choisie, le compartiment conservera en permanence une exposition totale à l'Indice. En cas de réplique synthétique de l'Indice, le risque de contrepartie sera accru.

Le compartiment peut, conformément à l'article 63 susvisé de l'Arrêté Royal 2012, placer 20% au maximum de ses actifs dans des actions et/ou titres de créance émis par une même entité, cette limite pouvant être portée à 35% maximum pour une seule entité émettrice lorsque cela se révèle justifié par des conditions exceptionnelles sur le marché, notamment sur des marchés réglementés où certaines valeurs mobilières ou certains instruments du marché monétaire sont largement dominants.

Le compartiment n'est en aucune façon sponsorisé, avalisé, vendu ou promu par Morgan Stanley Capital International Inc. ("MSCI"), ni par aucune filiale de MSCI, ni par aucune des entités impliquées dans l'établissement des indices MSCI. Les indices MSCI sont la propriété exclusive de MSCI et les indices MSCI sont des marques de MSCI ou de ses filiales et ont fait l'objet d'une licence accordée, pour certains besoins, à Amundi Asset Management. Ni MSCI, ni aucune filiale de MSCI, ni aucune des entités impliquées dans l'établissement ou le calcul des indices MSCI, ne fait aucune déclaration et n'émet aucune garantie, expresse ou implicite, vis-à-vis des détenteurs de parts du compartiment ou plus généralement du public, quant à l'opportunité d'une transaction sur des parts d'organismes de placement collectif en général, ou les parts du compartiment en particulier, ou la capacité de tout MSCI à répliquer la performance du marché actions global. La description complète des indices de stratégie MSCI peut être consultée auprès de MSCI. Les indices MSCI sont des marques déposées de MSCI pour désigner les indices qu'elle calcule et qu'elle publie. MSCI ne garantit ni la valeur de l'indice à un moment donné, ni les résultats ou la performance du produit indexé sur cet indice.

g) Emprunts d'espèces

Le compartiment peut procéder à des emprunts à concurrence de 10% de ses actifs nets, pour autant qu'il s'agisse d'emprunts à court terme.

h) Aspects sociaux, éthiques et environnementaux

Les aspects sociaux, éthiques et environnementaux ne sont pas pris en compte dans la mise en œuvre de la politique d'investissement du compartiment.

2.1.3. Distributeur

TreeTop Asset Management Belgium S.A., rue des Francs 79, 1040 Bruxelles.

2.1.4. Politique suivie pendant l'exercice

Depuis le lancement du compartiment, les opérations initiées permettent la réalisation de l'objectif de gestion, à savoir la réplique, le plus fidèlement possible, de l'Indice. Une part des investissements représentant environ 11% de l'actif total a été réalisée sur l'ETF AMUNDI MSCI Emerging Markets afin d'exposer le compartiment aux marchés émergents dans les mêmes proportions que le benchmark. Des opérations de changes à terme ont également été initiées pour piloter la couverture des principales devises.

2.1.5. Politique future

La politique future du compartiment consistera à initier toutes opérations nécessaires à la réalisation de l'objectif de gestion.

2.1.6. Indicateur synthétique de risque et de rendement

Un indicateur synthétique de risque et de rendement («SRRI») est calculé conformément aux dispositions du Règlement n° 583/2010/UE de la Commission européenne du 1^{er} juillet 2010.

La classe de risque initiale pour le compartiment TreeTop World Equity Index est 5. La classe de risque actuelle est 6.

L'indicateur synthétique de risque et de rendement donne une indication du profil de risque et de rendement du compartiment. Il fait l'objet d'évaluations régulières et ce chiffre peut donc évoluer dans le temps à la hausse comme à la baisse. Les données historiques, telles que celles utilisées pour calculer l'indicateur, ne constituent pas toujours une indication fiable du profil de risque futur.

Le chiffre le plus bas ne signifie pas que le compartiment ne présente aucun risque, mais que comparé à des chiffres plus élevés, ce produit offre en principe un rendement plus faible mais aussi plus prévisible. Ce chiffre indique à la fois le rendement potentiel du compartiment et le risque qui va de pair avec ce rendement. Plus le chiffre est élevé, plus le rendement potentiel est élevé mais plus ce rendement est difficile à prévoir. Des pertes sont également possibles.

Le chiffre est calculé pour un investisseur en euros. Il situe ce risque sur une échelle allant de un (faible risque, rendement potentiellement plus faible) à sept (risque élevé, rendement potentiellement plus élevé).

2.2. BILAN

	Au 30.09.16 (en EUR)	Au 30.09.15 (en EUR)
SECTION 1: SCHEMA DU BILAN		
TOTAL DE L'ACTIF NET	247.569.263,99	198.887.176,06
I. Actifs immobilisés	-5.121,03	
A. Frais d'établissement et d'organisation	-5.121,03	
II. Valeurs mobilières, instruments du marché monétaire, OPC et instruments financiers dérivés	244.713.768,23	195.365.286,23
C. Actions et autres valeurs assimilables à des actions		
a. Actions	215.657.076,01	175.788.935,02
b. OPC à nombre fixe de parts		152.749,20
D. Autres valeurs mobilières	12.332,44	235,98
E. OPC à nombre variable de parts	28.631.027,79	19.250.873,21
F. Instruments financiers dérivés		
j. Sur devises		
ii. Contrats à terme (+/-)	407.613,12	217.018,71
m. Sur indices financiers		
ii. Contrats à terme (+/-)	5.718,87	-44.525,89
IV. Créances et dettes à un an au plus	-89.173.142,40	-67.301.170,42
A. Créances		
a. Montants à recevoir	38.386.442,13	343.802,52
b. Avoirs fiscaux	56.509,96	14.499,85
B. Dettes		
a. Montants à payer (-)	-46.364.512,31	
c. Emprunts (-)	-81.251.582,18	-67.659.472,79
V. Dépôts et liquidités	92.627.402,91	71.167.101,90
A. Avoirs bancaires à vue	10.408.006,41	3.182.448,89
C. Autres	82.219.396,50	67.984.653,01
VI. Comptes de régularisation	-593.643,72	-344.041,65
C. Charges à imputer (-)	-593.643,72	-344.041,65
TOTAL CAPITAUX PROPRES	247.569.263,99	198.887.176,06
A. Capital	230.800.736,19	220.783.582,92
B. Participations au résultat	-1.730.270,95	2.486.559,48
D. Résultat de l'exercice (du semestre)	18.498.798,75	-24.382.966,34
SECTION 2: POSTES HORS BILAN		
I. Sûretés réelles (+/-)	244.274,04	229.445,11
A. Collatéral (+/-)		
b. Liquidités/dépôts	244.274,04	229.445,11
III. Montants notionnels des contrats à terme (+)	167.518.940,84	136.711.088,79
A. Contrats à terme achetés	166.825.131,79	136.711.088,79
B. Contrats à terme vendus	693.809,05	

2.3. COMPTE DE RESULTATS

	Au 30.09.16 (en EUR)	Au 30.09.15 (en EUR)
SECTION 3: SCHEMA DU COMPTE DE RÉSULTATS		
I. Réductions de valeur, moins-values et plus-values	15.896.270,57	-25.910.106,26
C. Actions et autres valeurs assimilables à des actions		
a. Actions	10.530.759,99	-18.144.400,06
b. OPC à nombre fixe de parts		-27.117,87
D. Autres valeurs mobilières	14.962,98	4.116,44
E. OPC à nombre variable de parts	3.180.443,32	-4.205.344,97
F. Instruments financiers dérivés		
I. Sur indices financiers		
ii. Contrats à terme	342.342,94	-109.961,39
H. Positions et opérations de change		
a. Instruments financiers dérivés		
ii. Contrats à terme	-988.664,84	4.011.846,49
b. Autres positions et opérations de change	2.816.426,18	-7.439.244,90
II. Produits et charges des placements	3.010.958,86	1.819.635,16
A. Dividendes	3.385.530,06	2.216.742,44
B. Intérêts		
b. Dépôts et liquidités	107,48	8,66
C. Intérêts d'emprunts (-)	-1.951,86	-8.422,92
E. Précomptes mobiliers (-)		
b. D'origine étrangère	-372.726,82	-388.693,02
III. Autres produits	32.933,86	224.093,79
A. Indemnité destinée à couvrir les frais d'acquisition et de réalisation des actifs, à décourager les sorties et à couvrir les frais de livraison	32.933,86	224.093,79
IV. Coûts d'exploitation	-441.364,54	-516.589,03
A. Frais de transaction et de livraison inhérents aux placements (-)	-31.944,61	-135.321,05
C. Rémunération due au dépositaire (-)	-33.507,54	-20.865,32
D. Rémunération due au gestionnaire (-)		
a. Gestion financière		
Part Cap (A)	-20.709,30	-8.686,23
Part Cap (AH)	-30.491,98	-16.553,01
Part Cap (I)	-98.309,43	-73.489,49
Part Cap (IH)	-49.507,84	-40.523,35
Part Cap (P)	-10.296,23	-5.504,76
Part Cap (PH)	-14.934,08	-17.192,45
b. Gestion administrative et comptable	-59.606,94	-44.368,42
F. Frais d'établissement et d'organisation (-)	-19.023,17	-8.642,03
G. Rémunérations, charges sociales et pensions (-)	-2.500,00	-2.861,91
H. Services et biens divers (-)	-7.270,07	-8.674,51
J. Taxes		
Part Cap (A)	-9.560,60	-3.373,12
Part Cap (AH)	-12.204,57	-6.643,83
Part Cap (I)	-5.229,36	-7.100,18
Part Cap (IH)	-3.533,64	-4.277,76
Part Cap (P)	-7.644,72	-2.830,73
Part Cap (PH)	-7.390,20	-8.961,70
K. Autres charges (-)	-17.700,26	-100.719,18
Produits et charges de l'exercice (du semestre)	2.602.528,18	1.527.139,92
Sous Total II + III + IV		
V. Bénéfice courant (perte courante) avant impôts sur le résultat	18.498.798,75	-24.382.966,34
VII. Résultat de l'exercice (du semestre)	18.498.798,75	-24.382.966,34

2.4. COMPOSITION DES ACTIFS ET CHIFFRES-CLES

2.4.1. Composition des actifs au 30.09.16

Dénomination	Quantité au 30.09.16	Devise	Cours en devises	Evaluation (en EUR)	% détenu de l'OPC	% Portefeuille	% Actif Net
<u>VALEURS MOBILIERES ET INSTRUMENTS DU MARCHÉ MONÉTAIRE NEGOCIES SUR UN MARCHÉ REGLEMENTE OU SUR UN MARCHÉ SIMILAIRE</u>							
ABBOTT LABORATORIES LTD	10.119,00	USD	42,55	383.814,81		0,16%	0,16%
ABBVIE INC WI	10.867,00	USD	63,23	612.515,97		0,25%	0,25%
ACTIVISION BLIZZARD	3.594,00	USD	44,10	141.286,68		0,06%	0,06%
ACUITY BRANDS	40,00	USD	263,52	9.396,33		0,00%	0,00%
ADOBE SYSTEMS INC	3.652,00	USD	108,45	353.057,05		0,14%	0,14%
ADVANCE AUTO PARTS	300,00	USD	146,94	39.295,77		0,02%	0,02%
ADVANSIX INC	215,00	USD	16,41	3.145,08		0,00%	0,00%
AES CORP	4.300,00	USD	12,47	47.799,07		0,02%	0,02%
AETNA INC	2.559,00	USD	114,72	261.694,13		0,11%	0,11%
AFFILIATED MANAGERS GROUP	600,00	USD	146,40	78.302,73		0,03%	0,03%
AFLAC INC	2.186,00	USD	71,57	139.465,16		0,06%	0,06%
AGCO CORP	800,00	USD	49,29	35.150,65		0,01%	0,01%
AGILENT TECHNOLOGIES	842,00	USD	47,14	35.382,31		0,01%	0,01%
AGNC INVESTMENT CORP	2.400,00	USD	19,31	41.312,18		0,02%	0,02%
AIR PRODUCTS CHEMICALS INC	1.499,00	USD	140,57	187.836,00		0,08%	0,08%
AKAMAI TECHNOLOGIES	500,00	USD	53,71	23.939,20		0,01%	0,01%
ALBERMARLE CORPORATION	1.200,00	USD	84,83	90.743,45		0,04%	0,04%
ALCOA INC	4.700,00	USD	10,12	42.399,71		0,02%	0,02%
ALEXANDRIA REAL ESTATE	539,00	USD	106,31	51.079,60		0,02%	0,02%
ALEXION PHARMACEUTICALS	1.400,00	USD	122,14	152.430,02		0,06%	0,06%
ALLEGHANY (DEL)	109,00	USD	518,99	50.427,80		0,02%	0,02%
ALLIANCE DATA SYSTEMS CORP	600,00	USD	216,90	116.009,98		0,05%	0,05%
ALLSTATE CORP	2.692,00	USD	68,40	164.140,49		0,07%	0,07%
ALLY FINANCIAL INC	5.300,00	USD	19,67	92.931,90		0,04%	0,04%
ALPHABET -C-	2.256,00	USD	772,56	1.553.659,62		0,63%	0,63%
ALPHABET INC	2.144,00	USD	800,38	1.529.697,56		0,63%	0,62%
ALTRIA GROUP	13.327,00	USD	62,85	746.658,90		0,31%	0,30%
AMAZON.COM INC	2.928,00	USD	836,74	2.183.967,48		0,90%	0,89%
AMERICAN WATER WORKS CO INC	1.600,00	USD	74,06	105.630,24		0,04%	0,04%
AMEREN CORPORATION	1.729,00	USD	48,63	74.952,10		0,03%	0,03%
AMERICAN AIRLINES	2.200,00	USD	37,70	73.934,75		0,03%	0,03%
AMERICAN ELECTRIC POWER CO INC	3.417,00	USD	63,51	193.451,30		0,08%	0,08%
AMERICAN EXPRESS CO COM.	6.948,00	USD	63,81	395.214,73		0,16%	0,16%
AMERICAN INTERNATIONAL GROUP INC	8.169,00	USD	58,92	429.058,19		0,18%	0,17%
AMERICAN TOWER CORP	2.566,00	USD	112,25	256.760,12		0,10%	0,10%
AMERIPRISE FINANCIAL INC	1.400,00	USD	100,83	125.835,26		0,05%	0,05%
AMERISOURCEBERGEN CORP	1.700,00	USD	80,12	121.415,58		0,05%	0,05%
AMETEK INC	2.500,00	USD	47,43	105.700,66		0,04%	0,04%
AMGEN INC	5.484,00	USD	167,34	818.053,63		0,33%	0,33%
AMPHENOL -A-	2.200,00	USD	64,40	126.297,02		0,05%	0,05%
ANADARKO PETROLEUM CORP	3.400,00	USD	63,42	192.216,08		0,08%	0,08%
ANALOG DEVICES INC	2.961,00	USD	64,25	169.588,38		0,07%	0,07%
ANNALY CAPITAL MANAGEMENT	8.300,00	USD	10,37	76.725,80		0,03%	0,03%
ANSYS INC	600,00	USD	91,87	49.137,10		0,02%	0,02%
ANTHEM	1.700,00	USD	122,90	186.245,32		0,08%	0,08%
A.O.SMITH CORP	543,00	USD	99,62	48.220,41		0,02%	0,02%
APACHE CORP	3.700,00	USD	63,95	210.924,41		0,09%	0,09%
APPLE INC	39.986,00	USD	112,52	4.010.719,13		1,65%	1,63%
APPLIED MATERIALS INC	8.300,00	USD	29,92	221.372,79		0,09%	0,09%
ARAMARK HOLDING CORP	2.800,00	USD	37,96	94.747,73		0,04%	0,04%
ARCHER-DANIELS MIDLAND CO	4.500,00	USD	42,90	172.089,50		0,07%	0,07%
ARROW ELECTRONICS INC	1.700,00	USD	63,10	95.623,11		0,04%	0,04%
ARTHUR J.GALLAGHER AN CO	2.000,00	USD	50,46	89.962,56		0,04%	0,04%
ASHLAND GLOBAL HOLDINGS INC	453,00	USD	114,65	46.297,42		0,02%	0,02%
AT AND T INC	43.187,00	USD	40,77	1.569.561,41		0,64%	0,63%
AUTODESK INC	700,00	USD	71,18	44.416,12		0,02%	0,02%
AUTOLIV	800,00	USD	106,47	75.927,97		0,03%	0,03%
AUTOMATIC DATA PROCESSING INC	3.200,00	USD	87,63	249.969,69		0,10%	0,10%
AUTOMATION	820,00	USD	48,84	35.700,48		0,01%	0,01%
AUTOZONE INC	120,00	USD	760,71	81.373,86		0,03%	0,03%
AVALONBAY COMMUN	1.200,00	USD	173,73	185.840,61		0,08%	0,08%

Dénomination	Quantité au 30.09.16	Devise	Cours en devises	Evaluation (en EUR)	% détenu de l'OPC	% Portefeuille	% Actif Net
AVERY DENNISON CORP	1.200,00	USD	78,04	83.480,12		0,03%	0,03%
AVNET INC	2.100,00	USD	40,50	75.815,65		0,03%	0,03%
BAKER HUGHES INC	3.600,00	USD	50,03	160.552,68		0,07%	0,06%
BALL CORP	1.100,00	USD	80,85	79.278,84		0,03%	0,03%
BANK OF AMERICA CORP	70.997,00	USD	15,63	989.198,71		0,40%	0,40%
BANK OF NEW YORK MELLON CORP	8.578,00	USD	39,69	303.495,11		0,12%	0,12%
BARD INC	542,00	USD	223,77	108.114,94		0,04%	0,04%
BAXTER INTERNATIONAL INC	5.100,00	USD	47,64	216.584,06		0,09%	0,09%
BB AND T CORP	7.466,00	USD	37,61	250.308,66		0,10%	0,10%
BE AEROSPACE INC	746,00	USD	51,80	34.447,14		0,01%	0,01%
BECTON DICKINSON	1.460,00	USD	178,41	232.197,00		0,09%	0,09%
BED BATH AND BEYOND INC	800,00	USD	42,99	30.657,87		0,01%	0,01%
BERKSHIRE HATHAWAY -B-	8.708,00	USD	143,76	1.115.940,52		0,46%	0,45%
BEST BUY CO	900,00	USD	38,18	30.631,13		0,01%	0,01%
BIOGEN IDEC INC	1.636,00	USD	311,59	454.413,66		0,19%	0,18%
BIOMARIN PHARMACEUTICAL INC	1.400,00	USD	94,34	117.735,78		0,05%	0,05%
BLACKROCK INC	861,00	USD	360,07	276.359,66		0,11%	0,11%
BOEING CO COM.	4.735,00	USD	132,38	558.762,08		0,23%	0,23%
BORG WARNER	1.800,00	USD	35,19	56.464,61		0,02%	0,02%
BOSTON PROPERTIES INC	1.200,00	USD	133,39	142.688,54		0,06%	0,06%
BOSTON SCIENTIFIC CORP	9.100,00	USD	23,50	190.631,13		0,08%	0,08%
BRISTOL-MYERS SQUIBB CO	11.101,00	USD	54,66	540.899,14		0,22%	0,22%
BRIXMOR PROPERTY GROUP INC	3.994,00	USD	27,17	96.734,69		0,04%	0,04%
BROADRIDGE FINANCIAL SOL -W/I	863,00	USD	67,58	51.989,25		0,02%	0,02%
BROWN-FORMAN CORP -B- NON VOTING	800,00	USD	47,17	33.638,79		0,01%	0,01%
CA INC	1.000,00	USD	33,09	29.497,24		0,01%	0,01%
CABOT OIL AND GAS CORP -A-	519,00	USD	25,71	11.894,71		0,00%	0,00%
CALPINE CORP WHEN ISSUED	3.620,00	USD	12,50	40.336,96		0,02%	0,02%
CAMPBELL SOUP CO	1.509,00	USD	54,59	73.432,26		0,03%	0,03%
CAPITAL ONE FINANCIAL CORP	4.396,00	USD	72,13	282.655,98		0,12%	0,11%
CARDINAL HEALTH INC	1.800,00	USD	75,79	121.609,91		0,05%	0,05%
CARMAX INC	900,00	USD	52,52	42.135,85		0,02%	0,02%
CATERPILLAR INC	4.262,00	USD	88,28	335.397,90		0,14%	0,14%
CBRE GROUP	3.400,00	USD	27,86	84.439,29		0,03%	0,03%
CBS -B-	4.100,00	USD	54,93	200.760,39		0,08%	0,08%
CELANESE CORP-A-	900,00	USD	65,59	52.621,68		0,02%	0,02%
CELGENE CORP	5.929,00	USD	104,27	551.093,63		0,23%	0,22%
CENTENE	1.077,00	USD	63,31	60.781,66		0,02%	0,02%
CENTERPOINT ENERGY	2.600,00	USD	22,90	53.075,41		0,02%	0,02%
CENTURYLINK SHS	4.028,00	USD	27,52	98.814,90		0,04%	0,04%
CERNER CORP	2.864,00	USD	61,42	156.807,70		0,06%	0,06%
CF INDUSTRIES HOLDINGS INC	1.000,00	USD	24,21	21.581,39		0,01%	0,01%
CHARLES SCHWAB CORP/THE	8.400,00	USD	31,48	235.721,16		0,10%	0,10%
CHARTER COMM -A-	1.695,00	USD	268,16	405.180,25		0,17%	0,16%
CHENIERE ENERGY INC	1.461,00	USD	42,11	54.842,85		0,02%	0,02%
CHEVRON CORP	13.149,00	USD	102,45	1.200.851,35		0,49%	0,49%
CHIPOTLE MEXICAN GRILL -A-	200,00	USD	430,87	76.817,61		0,03%	0,03%
C.H.ROBINSON WORLWIDE INC	1.827,00	USD	70,50	114.818,60		0,05%	0,05%
CHURCH AND DWIGHT CO	800,00	USD	47,00	33.517,56		0,01%	0,01%
CIGNA CORP	1.890,00	USD	128,01	215.670,26		0,09%	0,09%
CIMAREX ENERGY CO	328,00	USD	134,65	39.369,94		0,02%	0,02%
CINCINNATI FINANCIAL CORP	2.107,00	USD	74,46	139.853,11		0,06%	0,06%
CINTAS	900,00	USD	112,42	90.192,55		0,04%	0,04%
CISCO SYSTEMS INC	36.717,00	USD	31,50	1.031.008,65		0,42%	0,42%
CIT GROUP	2.500,00	USD	36,19	80.651,63		0,03%	0,03%
CITIGROUP	20.114,00	USD	47,03	843.253,18		0,34%	0,34%
CITIZENS FINANCIAL GROUP INC	847,00	USD	24,60	18.573,90		0,01%	0,01%
CITRIX SYSTEMS	1.300,00	USD	84,16	97.528,97		0,04%	0,04%
CLOROX CO	947,00	USD	124,32	104.948,33		0,04%	0,04%
CME GROUP -A-	2.472,00	USD	104,07	229.328,79		0,09%	0,09%
CMS ENERGY CORP	1.700,00	USD	41,40	62.738,46		0,03%	0,03%
COACH INC	3.100,00	USD	36,54	100.975,22		0,04%	0,04%
COCA-COLA CO	28.571,00	USD	42,03	1.070.457,42		0,44%	0,43%
COGNIZANT TECHNOLOGY SOLUTIONS -A-	4.200,00	USD	50,40	188.696,74		0,08%	0,08%
COLGATE-PALMOLIVE CO	5.993,00	USD	73,62	393.300,64		0,16%	0,16%
COMCAST CORP	17.650,00	USD	66,19	1.041.409,79		0,43%	0,42%
COMERICA INC	2.300,00	USD	47,37	97.121,59		0,04%	0,04%
CONAGRA FOODS INC	2.978,00	USD	47,53	126.176,09		0,05%	0,05%
CONCHO RES	457,00	USD	137,66	56.080,07		0,02%	0,02%
CONOCOPHILLIPS CO	8.300,00	USD	43,43	321.330,90		0,13%	0,13%

Dénomination	Quantité au 30.09.16	Devise	Cours en devises	Evaluation (en EUR)	% détenu de l'OPC	% Portefeuille	% Actif Net
CONSOLIDATED EDISON INC	2.042,00	USD	74,24	135.138,24		0,06%	0,05%
CONSTELLATION BRANDS INC -A-	1.534,00	USD	165,51	226.325,85		0,09%	0,09%
COOPER COMPANIES INC	600,00	USD	177,75	95.070,42		0,04%	0,04%
CORNING INC	7.850,00	USD	23,66	165.565,16		0,07%	0,07%
COSTCO WHOLESALE CORP	3.068,00	USD	151,01	412.995,79		0,17%	0,17%
CROWN CASTLE REIT	1.835,00	USD	93,42	152.813,07		0,06%	0,06%
CROWN HOLDINGS INC	1.147,00	USD	56,72	57.994,15		0,02%	0,02%
CSX CORP	7.100,00	USD	30,43	192.594,94		0,08%	0,08%
CUMMINS INC	1.583,00	USD	127,86	180.426,44		0,07%	0,07%
CVS HEALTH	7.840,00	USD	87,09	608.651,81		0,25%	0,25%
DANAHER CORP	5.165,00	USD	77,99	359.082,14		0,15%	0,15%
DARDEN RESTAURANTS INC	1.500,00	USD	61,36	82.046,71		0,03%	0,03%
DAVITA	2.152,00	USD	64,10	122.965,95		0,05%	0,05%
DEERE AND CO	1.900,00	USD	85,35	144.557,85		0,06%	0,06%
DELTA AIR LINES	1.800,00	USD	39,98	64.150,47		0,03%	0,03%
DENTSPLY SIRONA INC	1.000,00	USD	59,04	52.629,70		0,02%	0,02%
DEVON ENERGY CORP	2.300,00	USD	44,20	90.622,21		0,04%	0,04%
DICK'S SPORTING GOOD INC	954,00	USD	55,93	47.563,93		0,02%	0,02%
DIGITAL REALTY TRUST INC	1.026,00	USD	94,60	86.521,31		0,04%	0,03%
DISCOVER FINANCIAL SERVICES - SHS WI	4.000,00	USD	56,61	201.854,16		0,08%	0,08%
DISCOVERY COMM -C-	2.900,00	USD	26,84	69.384,92		0,03%	0,03%
DISH NETWORK -A-	2.200,00	USD	55,65	109.137,10		0,04%	0,04%
DOLLAR GENERAL	2.100,00	USD	69,70	130.477,80		0,05%	0,05%
DOLLAR TREE INC	2.200,00	USD	79,53	155.968,98		0,06%	0,06%
DOMINION RESOURCES INC	4.000,00	USD	73,28	261.294,35		0,11%	0,11%
DOVER CORP	1.700,00	USD	73,52	111.413,80		0,05%	0,05%
DOW CHEMICAL CO	8.197,00	USD	52,42	383.033,29		0,16%	0,15%
DR HORTON	4.100,00	USD	30,08	109.937,60		0,04%	0,04%
DR PEPPER SNAPPLE GROUP	1.386,00	USD	90,76	112.135,28		0,05%	0,05%
DTE ENERGY COMPANY	1.317,00	USD	92,84	108.994,72		0,04%	0,04%
DUKE ENERGY CORP	4.296,00	USD	79,09	302.879,87		0,12%	0,12%
DUKE REALTY	2.500,00	USD	26,82	59.770,01		0,02%	0,02%
EASTMAN CHEMICAL CO	700,00	USD	67,19	41.926,37		0,02%	0,02%
EBAY	7.700,00	USD	32,55	223.422,18		0,09%	0,09%
ECOLAB INC	1.900,00	USD	121,11	205.124,80		0,08%	0,08%
EDGEWELL PER	681,00	USD	79,25	48.109,51		0,02%	0,02%
EDISON INTERNATIONAL	2.272,00	USD	71,39	144.587,34		0,06%	0,06%
EDWARDS LIFESCIENCES CORP	1.600,00	USD	119,71	170.739,88		0,07%	0,07%
EI DU PONT DE NEMOURS & CO	6.436,00	USD	67,84	389.212,19		0,16%	0,16%
ELECTRONIC ARTS	2.000,00	USD	85,41	152.273,13		0,06%	0,06%
ELI LILLY & CO	7.317,00	USD	81,00	528.326,80		0,22%	0,21%
EMERSON ELECTRIC CO	3.526,00	USD	53,80	169.102,16		0,07%	0,07%
ENTERGY CORP	500,00	USD	75,76	33.767,16		0,01%	0,01%
ENVISION HEALTHCARE	2.200,00	USD	22,01	43.164,56		0,02%	0,02%
EOG RESOURCES INC	4.723,00	USD	96,11	404.642,12		0,17%	0,16%
EQT	2.217,00	USD	73,65	145.553,62		0,06%	0,06%
EQTY RESIDENTIAL PPTYS TR SHS BEN.INT.	3.656,00	USD	63,09	205.613,34		0,08%	0,08%
EQUIFAX INC	934,00	USD	133,97	111.542,15		0,05%	0,05%
EQUINIX	513,00	USD	356,19	162.885,96		0,07%	0,07%
ESSEX PROPERTY TRUST	500,00	USD	217,90	97.120,70		0,04%	0,04%
ESTEE LAUDER COMPANIES INC -A-	1.610,00	USD	88,07	126.397,49		0,05%	0,05%
EVERSOURCE EN	2.215,00	USD	53,54	105.715,01		0,04%	0,04%
EXELON CORP	6.900,00	USD	32,77	201.562,67		0,08%	0,08%
EXPEDIA WI	800,00	USD	117,02	83.451,60		0,03%	0,03%
EXPEDITORS INTERNATIONAL OF WASHINGTON	2.300,00	USD	51,43	105.445,71		0,04%	0,04%
EXPRESS SCRIPTS	5.300,00	USD	69,96	330.529,51		0,14%	0,13%
EXTRA SPACE STORAGE INC	1.600,00	USD	77,66	110.764,84		0,05%	0,04%
EXXON MOBIL CORP	30.271,00	USD	87,05	2.348.984,27		0,97%	0,96%
FACEBOOK -A-	16.877,00	USD	128,77	1.937.289,44		0,79%	0,79%
FASTENAL CO	2.800,00	USD	42,16	105.230,88		0,04%	0,04%
FED RLTY INV TR / SHS.OF BENEF.INTEREST	600,00	USD	148,08	79.201,28		0,03%	0,03%
FEDEX CORP	1.518,00	USD	174,30	235.859,69		0,10%	0,10%
FIDELITY NATIONAL	2.600,00	USD	76,91	178.254,59		0,07%	0,07%
FIDL NAT FINANCL-A FNF GROUP WI	2.800,00	USD	36,87	92.027,10		0,04%	0,04%
FIFTH THIRD BANCORP	7.818,00	USD	20,35	141.822,34		0,06%	0,06%
FIRST REPUBLIC BANK	1.800,00	USD	76,34	122.492,42		0,05%	0,05%
FIRSTENERGY CORP	5.101,00	USD	32,30	146.873,15		0,06%	0,06%
FISERV INC	1.500,00	USD	99,75	133.379,39		0,05%	0,05%
FLEETCOR TECHNOLOGIES	323,00	USD	172,71	49.728,41		0,02%	0,02%
FLOWSERVE	1.300,00	USD	48,19	55.845,07		0,02%	0,02%

Dénomination	Quantité au 30.09.16	Devise	Cours en devises	Evaluation (en EUR)	% détenu de l'OPC	% Portefeuille	% Actif Net
FLUOR CORP WHEN ISSUED	1.400,00	USD	50,48	62.998,75		0,03%	0,03%
FMC CORP	1.300,00	USD	48,11	55.752,36		0,02%	0,02%
FMC TECHNOLOGIES INC	1.400,00	USD	29,88	37.290,07		0,02%	0,02%
FOOT LOCKER INC	900,00	USD	67,52	54.170,08		0,02%	0,02%
FORD MOTOR	30.645,00	USD	12,10	330.544,21		0,14%	0,13%
FORTIVE WHEN ISSUED	2.582,00	USD	51,39	118.282,21		0,05%	0,05%
FORTUNE BRANDS HOME AND SECURITY W.ISS	2.300,00	USD	57,02	116.906,76		0,05%	0,05%
FRANKLIN RESOURCES INC	4.000,00	USD	36,28	129.363,52		0,05%	0,05%
FREEMPORT MCMORAN COPPER AND GOLD INC	7.500,00	USD	10,69	71.469,96		0,03%	0,03%
F5 NETWORKS	400,00	USD	124,38	44.350,15		0,02%	0,02%
GAP INC	2.400,00	USD	21,82	46.682,12		0,02%	0,02%
GARTNER GROUP INC -A-	1.200,00	USD	88,66	94.840,44		0,04%	0,04%
GENERAL DYNAMICS CORP	1.505,00	USD	154,71	207.557,99		0,08%	0,08%
GENERAL ELECTRIC CO	67.129,00	USD	29,64	1.773.670,49		0,72%	0,72%
GENERAL GROWTH PROPERTIES	4.600,00	USD	27,06	110.960,96		0,05%	0,04%
GENERAL MILLS INC	4.200,00	USD	63,88	239.165,63		0,10%	0,10%
GENERAL MOTORS CO	10.117,00	USD	32,04	288.954,07		0,12%	0,12%
GENUINE PARTS CO	600,00	USD	99,83	53.394,54		0,02%	0,02%
GILEAD SCIENCES INC	8.976,00	USD	78,03	624.351,29		0,26%	0,25%
GLOBAL PAYMENTS WHEN ISSUED	1.676,00	USD	77,12	115.219,40		0,05%	0,05%
GOLDMAN SACHS GROUP INC	2.955,00	USD	161,07	424.284,05		0,17%	0,17%
GOODYEAR TIRE RUBBER CO	2.482,00	USD	32,51	71.928,88		0,03%	0,03%
H & R BLOCK INC	1.700,00	USD	22,82	34.581,92		0,01%	0,01%
HALLIBURTON	6.000,00	USD	44,90	240.149,76		0,10%	0,10%
HANESBRANDS	3.700,00	USD	25,50	84.105,90		0,03%	0,03%
HARLEY DAVIDSON INC	2.441,00	USD	51,00	110.974,33		0,05%	0,04%
HARMAN INTL INDS	800,00	USD	84,82	60.488,50		0,02%	0,02%
HARRIS CORP	700,00	USD	91,50	57.095,74		0,02%	0,02%
HARTFORD FINANCIAL SERVICES GROUP INC	3.800,00	USD	42,50	143.965,06		0,06%	0,06%
HASBRO INC	800,00	USD	80,54	57.436,26		0,02%	0,02%
HCA HOLDINGS INC	1.800,00	USD	74,55	119.620,25		0,05%	0,05%
HCP	3.000,00	USD	37,61	100.579,43		0,04%	0,04%
HELMERICH PAINE	1.800,00	USD	67,47	108.259,94		0,04%	0,04%
HENRY SCHEIN INC	608,00	USD	161,43	87.492,82		0,04%	0,04%
HERSHEY	301,00	USD	95,41	25.600,29		0,01%	0,01%
HESS CORP	3.478,00	USD	53,90	167.110,18		0,07%	0,07%
HEWLETT PACKARD WHEN ISSUED	12.860,00	USD	22,65	259.653,24		0,11%	0,10%
HILTON WORLDWIDE HOLDINGS INC	5.100,00	USD	22,88	104.018,54		0,04%	0,04%
HOLLYFRONTIER	2.600,00	USD	24,61	57.038,69		0,02%	0,02%
HOLOGIC INC	1.881,00	USD	38,88	65.192,80		0,03%	0,03%
HOME DEPOT INC	9.081,00	USD	128,50	1.040.210,82		0,43%	0,42%
HONEYWELL INTERNATIONAL INC	5.383,00	USD	116,05	556.870,34		0,23%	0,22%
HORMEL FOODS CORP	2.272,00	USD	38,04	77.043,04		0,03%	0,03%
HOST HOTELS & RESORTS - SHS	6.100,00	USD	15,58	84.719,20		0,03%	0,03%
HP WHEN ISSUED	12.860,00	USD	15,65	179.407,20		0,07%	0,07%
HUMANA INC	800,00	USD	176,63	125.961,85		0,05%	0,05%
HUNTINGTON BANCSHARES INC	10.100,00	USD	9,80	88.233,20		0,04%	0,04%
IBM CORP	6.657,00	USD	157,61	935.291,29		0,38%	0,38%
IDEXX LABS CORP	2,00	USD	113,12	201,68		0,00%	0,00%
ILLINOIS TOOL WORKS	1.850,00	USD	119,89	197.714,83		0,08%	0,08%
ILLUMINA INC	1.000,00	USD	182,23	162.444,29		0,07%	0,07%
INCYTE CORP	1.154,00	USD	95,54	98.282,37		0,04%	0,04%
INTEL CORP	35.997,00	USD	37,66	1.208.456,96		0,49%	0,49%
INTERCONEXCH GR INC W/	869,00	USD	267,67	207.350,00		0,08%	0,08%
INTERNATIONAL FLAVORS FRAGRANCES	594,00	USD	141,96	75.168,69		0,03%	0,03%
INTERNATIONAL PAPER CO	3.400,00	USD	47,80	144.874,31		0,06%	0,06%
INTERPUBLIC GROUP OF COMPANIES INC	2.500,00	USD	22,38	49.875,20		0,02%	0,02%
INTUIT	2.200,00	USD	109,16	214.077,38		0,09%	0,09%
INTUITIVE SURGICAL	349,00	USD	717,94	223.356,27		0,09%	0,09%
IRON MOUNTAIN REIT INC	1.300,00	USD	36,52	42.321,27		0,02%	0,02%
JACOBS ENGIN GROUP	1.100,00	USD	51,96	50.950,26		0,02%	0,02%
J.B. HUNT TRANSPORT SERVICES INC	600,00	USD	81,42	43.547,87		0,02%	0,02%
J.M. SMUCKER CO SHS	861,00	USD	135,39	103.914,06		0,04%	0,04%
JOHNSON AND JOHNSON	20.080,00	USD	118,81	2.126.675,70		0,87%	0,87%
JONES LANG LASALLE INC	600,00	USD	111,86	59.828,85		0,02%	0,02%
JPMORGAN CHASE CO	26.694,00	USD	66,51	1.582.651,04		0,65%	0,64%
JUNIPER NETWORKS INC	3.500,00	USD	24,07	75.098,06		0,03%	0,03%
KANSAS CITY SOUTHERN INDUSTRIES INC	1.137,00	USD	92,38	93.631,72		0,04%	0,04%
KELLOGG	1.846,00	USD	77,25	127.120,25		0,05%	0,05%
KEYCORP	9.126,00	USD	12,15	98.841,95		0,04%	0,04%

Dénomination	Quantité au 30.09.16	Devise	Cours en devises	Evaluation (en EUR)	% détenu de l'OPC	% Portefeuille	% Actif Net
KIMBERLY CLARK	2.500,00	USD	124,76	278.035,30		0,11%	0,11%
KIMCO REALTY	4.900,00	USD	28,10	122.740,24		0,05%	0,05%
KINDER MORGAN	11.084,00	USD	23,01	227.351,44		0,09%	0,09%
KLA-TENCOR CORP	1.400,00	USD	70,41	87.871,28		0,04%	0,04%
KROGER CO	6.495,00	USD	29,28	169.525,41		0,07%	0,07%
L BRANDS	2.300,00	USD	70,05	143.621,86		0,06%	0,06%
LABORATORY CORP OF AMERICA HOLDINGS	220,00	USD	136,33	26.736,14		0,01%	0,01%
LAM RESEARCH CORP	375,00	USD	94,59	31.619,94		0,01%	0,01%
LAS VEGAS SANDS CORP	2.600,00	USD	58,87	136.443,22		0,06%	0,06%
LEAR	995,00	USD	121,00	107.323,05		0,04%	0,04%
LEGGETT PLATT INC	1.800,00	USD	45,43	72.895,35		0,03%	0,03%
LENNAR CORP -A-	2.200,00	USD	42,10	82.563,74		0,03%	0,03%
LEUCADIA NATIONAL CORP	2.695,00	USD	18,94	45.501,25		0,02%	0,02%
LEVEL 3 COMMUNICATIONS	3.460,00	USD	46,01	141.909,97		0,06%	0,06%
LIBERTY INT QVC-A QVC GR -A-	5.100,00	USD	20,10	91.379,93		0,04%	0,04%
LIBERTY PROPERTY TRUST	1.300,00	USD	39,68	45.983,24		0,02%	0,02%
LINCOLN NATIONAL CORP	2.500,00	USD	47,15	105.076,66		0,04%	0,04%
LINEAR TECHNOLOGY CORP	700,00	USD	59,32	37.015,51		0,02%	0,01%
LINKEDLN -A-	1.000,00	USD	191,95	171.108,93		0,07%	0,07%
LKQ CORP	2.069,00	USD	35,21	64.939,82		0,03%	0,03%
LOCKHEED MARTIN CORP	2.185,00	USD	240,58	468.592,71		0,19%	0,19%
LOEWS CORP	3.400,00	USD	40,92	124.022,11		0,05%	0,05%
LOWE'S COMPANIES INC	7.080,00	USD	72,19	455.611,70		0,19%	0,18%
LULULEMON ATHLETICA INC SHS WHEN ISSUED	1.500,00	USD	60,30	80.629,35		0,03%	0,03%
L-3 COMMUNICATIONS HOLDINGS INC	900,00	USD	151,03	121.168,66		0,05%	0,05%
MACERICH CO	1.500,00	USD	79,00	105.633,80		0,04%	0,04%
MACYS	2.100,00	USD	36,28	67.915,85		0,03%	0,03%
MARATHON OIL CORP	1.900,00	USD	15,98	27.065,43		0,01%	0,01%
MARATHON PETROLEUM	3.900,00	USD	40,96	142.399,71		0,06%	0,06%
MARKEL CORP	100,00	USD	930,97	82.988,95		0,03%	0,03%
MARRIOTT INTERNATIONAL -A-	900,00	USD	67,45	54.113,92		0,02%	0,02%
MARSH MC-LENNAN COS. INC.	3.805,00	USD	66,96	227.119,63		0,09%	0,09%
MARTIN MARIETTA	469,00	USD	176,90	73.958,01		0,03%	0,03%
MASCO	2.640,00	USD	33,96	79.920,13		0,03%	0,03%
MASTERCARD INC -A-	7.085,00	USD	101,88	643.447,85		0,26%	0,26%
MATTEL	2.100,00	USD	30,77	57.601,18		0,02%	0,02%
MAXIM INTEGRATED PRODUCTS INC	3.200,00	USD	39,76	113.417,72		0,05%	0,05%
MCCORMICK & CO INC NON VOTING	600,00	USD	96,93	51.843,47		0,02%	0,02%
MCDONALD'S CORP	6.408,00	USD	114,64	654.852,13		0,27%	0,26%
MCKESSON CORP	1.700,00	USD	165,38	250.620,43		0,10%	0,10%
MEAD JOHNSON NUTRITION CO	424,00	USD	79,08	29.889,39		0,01%	0,01%
MEDNAX INC	1.635,00	USD	65,89	96.033,29		0,04%	0,04%
MERCK AND CO	20.207,00	USD	62,52	1.126.173,69		0,46%	0,45%
METLIFE INC	6.729,00	USD	44,37	266.148,81		0,11%	0,11%
METTLER TOLEDO INTERNATIONAL	100,00	USD	418,86	37.338,21		0,02%	0,02%
MGM RESORTS INTL	4.400,00	USD	26,19	102.724,19		0,04%	0,04%
MICROCHIP TECHNOLOGY	600,00	USD	61,82	33.064,72		0,01%	0,01%
MICRON TECHNOLOGY	10.455,00	USD	17,73	165.240,82		0,07%	0,07%
MICROSOFT CORP	54.513,00	USD	57,42	2.790.280,32		1,15%	1,14%
MID-AMER APARTMENT COMMUNITIES INC	1.216,00	USD	92,03	99.757,96		0,04%	0,04%
MOHAWK INDUSTRIES INC	500,00	USD	198,91	88.656,62		0,04%	0,04%
MOLSON COORS BREWING CO -B- NON VOTING	1.362,00	USD	108,68	131.950,58		0,05%	0,05%
MONDELEZ INTERNATIONAL INC	12.000,00	USD	43,78	468.318,77		0,19%	0,19%
MONSANTO CO	3.424,00	USD	102,47	312.762,77		0,13%	0,13%
MONSTER BEVERAGE CORP	1.308,00	USD	145,79	169.988,70		0,07%	0,07%
MOODY S CORP	1.400,00	USD	109,28	136.380,82		0,06%	0,06%
MORGAN STANLEY	10.199,00	USD	31,95	290.477,85		0,12%	0,12%
MOSAIC	1.300,00	USD	24,89	28.843,82		0,01%	0,01%
MOTOROLA INC SHS EX-DISTRIBUTION	600,00	USD	75,25	40.247,82		0,02%	0,02%
M&T BANK CORPORATION	1.214,00	USD	115,20	124.668,21		0,05%	0,05%
MURPHY OIL CORP	1.337,00	USD	30,87	36.791,93		0,02%	0,01%
NATIONAL OILWELL VARCO INC	2.700,00	USD	36,16	87.031,56		0,04%	0,04%
NAVIENT	2.700,00	USD	14,33	34.490,11		0,01%	0,01%
NETAPP	900,00	USD	35,36	28.368,69		0,01%	0,01%
NETFLIX INC	3.127,00	USD	102,63	286.079,52		0,12%	0,12%
NEW YORK COMMUNITY BANCORP INC	5.901,00	USD	14,06	73.959,76		0,03%	0,03%
NEWELL BRANDS	2.200,00	USD	52,25	102.469,25		0,04%	0,04%
NEWMONT MINING CORP	2.033,00	USD	38,10	69.047,33		0,03%	0,03%
NEXTERA ENERGY	3.894,00	USD	121,13	420.467,30		0,17%	0,17%
NIKE INC	9.720,00	USD	52,67	456.366,91		0,19%	0,18%

Dénomination	Quantité au 30.09.16	Devise	Cours en devises	Evaluation (en EUR)	% détenu de l'OPC	% Portefeuille	% Actif Net
NOBLE ENERGY INC	3.000,00	USD	36,09	96.514,53		0,04%	0,04%
NORDSTROM INC	400,00	USD	51,11	18.224,28		0,01%	0,01%
NORFOLK SOUTHERN CORP	1.900,00	USD	96,91	164.137,10		0,07%	0,07%
NORTHERN TRUST CORP	1.500,00	USD	68,15	91.125,87		0,04%	0,04%
NORTHROP GRUMMAN CORP	1.301,00	USD	215,10	249.460,78		0,10%	0,10%
NRG ENERGY WHEN ISSUED	3.100,00	USD	11,28	31.171,33		0,01%	0,01%
NUCOR CORP	1.300,00	USD	48,82	56.575,15		0,02%	0,02%
NVIDIA CORP	3.898,00	USD	68,45	237.848,19		0,10%	0,10%
O REILLY AUTO	700,00	USD	276,08	172.273,13		0,07%	0,07%
OCCIDENTAL PETROLEUM CORP	5.434,00	USD	72,82	352.740,13		0,14%	0,14%
OMNICOM GROUP INC	2.300,00	USD	84,44	173.125,33		0,07%	0,07%
ONEOK INC (NEW)	1.800,00	USD	51,11	82.009,27		0,03%	0,03%
ORACLE CORP	22.721,00	USD	38,99	789.705,64		0,32%	0,32%
PACCAR INC	3.232,00	USD	58,77	169.321,31		0,07%	0,07%
PACKAGING CORP OF AMERICA	1.200,00	USD	81,09	86.742,73		0,04%	0,04%
PALO ALTO NET	489,00	USD	159,08	69.344,02		0,03%	0,03%
PARKER-HANNIFIN CORP	1.430,00	USD	124,70	158.959,71		0,06%	0,06%
PATTERSON COS INC	1.200,00	USD	45,32	48.479,23		0,02%	0,02%
PAYCHEX INC	2.346,00	USD	57,46	120.165,06		0,05%	0,05%
PAYPAL HOLDINGS INC WI	7.594,00	USD	40,59	274.773,10		0,11%	0,11%
PEOPLES UNITED FINANCIAL	5.891,00	USD	15,75	82.709,26		0,03%	0,03%
PEPSICO INC	9.982,00	USD	108,25	963.230,08		0,39%	0,39%
PFIZER INC	44.274,00	USD	33,68	1.329.246,14		0,54%	0,54%
PG AND E CORP	3.347,00	USD	60,16	179.493,24		0,07%	0,07%
PHILIP MORRIS INTERNATIONAL INC	10.717,00	USD	97,42	930.691,87		0,38%	0,38%
PHILLIPS 66	3.800,00	USD	80,41	272.381,89		0,11%	0,11%
PIONER NATURAL RESOURCES COMPANY	900,00	USD	185,39	148.735,07		0,06%	0,06%
PNC FINANCIAL SERVICES GROUP INC	2.959,00	USD	89,40	235.812,62		0,10%	0,10%
POLARIS INDUSTRIES INC	600,00	USD	77,50	41.451,24		0,02%	0,02%
PPG INDUSTRIES INC	1.942,00	USD	103,44	179.069,78		0,07%	0,07%
PPL CORP	5.952,00	USD	33,95	180.130,50		0,07%	0,07%
PRAXAIR INC	2.635,00	USD	121,24	284.781,07		0,12%	0,12%
PRICELINE GROUP	362,00	USD	1.486,72	479.758,10		0,20%	0,19%
PRINCIPAL FINANCIAL GROUP INC	2.900,00	USD	51,41	132.901,59		0,05%	0,05%
PROCTER AND GAMBLE CO	19.432,00	USD	88,66	1.535.782,78		0,63%	0,62%
PROGRESSIVE CORP	5.600,00	USD	31,14	155.450,17		0,06%	0,06%
PROLOGIS	4.900,00	USD	52,63	229.886,79		0,09%	0,09%
PRUDENTIAL FINANCIAL INC	4.096,00	USD	81,43	297.323,30		0,12%	0,12%
PUBLIC SERVICE ENTERPRISE GROUP INC	2.400,00	USD	41,30	88.358,00		0,04%	0,04%
PUBLIC STORAGE INC	1.080,00	USD	216,56	208.490,64		0,09%	0,08%
PULTEGROUP	2.300,00	USD	20,04	41.087,54		0,02%	0,02%
PVH CORP	1.000,00	USD	111,54	99.429,49		0,04%	0,04%
QORVO INC	400,00	USD	54,15	19.308,25		0,01%	0,01%
QUALCOMM INC	11.368,00	USD	67,11	680.073,52		0,28%	0,27%
QUEST DIAGNOSTICS	400,00	USD	84,07	29.976,82		0,01%	0,01%
QUINTILES IMS HLDGS SHS	144,00	USD	80,20	10.294,88		0,00%	0,00%
RALPH LAUREN -A-	300,00	USD	100,93	26.991,44		0,01%	0,01%
RANGE RESOURCES CORP	1.053,00	USD	39,11	36.711,38		0,02%	0,01%
RAYMOND JAMES FINANCIAL INC	800,00	USD	58,03	41.383,49		0,02%	0,02%
RAYTHEON CO	2.209,00	USD	137,17	270.109,23		0,11%	0,11%
REALOGY HOLDINGS CORP	1.281,00	USD	26,22	29.941,01		0,01%	0,01%
REALTY INCOME CORP	2.400,00	USD	65,38	139.875,20		0,06%	0,06%
RED HAT	500,00	USD	80,20	35.746,12		0,01%	0,01%
REGENCY CENTERS	700,00	USD	75,50	47.111,78		0,02%	0,02%
REGENERON PHARMACEUTICALS INC	516,00	USD	402,82	185.287,15		0,08%	0,07%
REGIONS FINANCIAL CORP	13.943,00	USD	9,92	123.296,99		0,05%	0,05%
REPUBLIC SERVICES -A-	800,00	USD	50,40	35.942,24		0,01%	0,01%
RESMED	992,00	USD	64,33	56.886,58		0,02%	0,02%
REYNOLDS AMERICAN	5.998,00	USD	46,93	250.923,64		0,10%	0,10%
RITE AID CORP	13.600,00	USD	7,68	93.107,51		0,04%	0,04%
ROBERT HALF INTERNATIONAL INC	900,00	USD	37,63	30.189,87		0,01%	0,01%
ROCKWELL AUTOMATION	1.200,00	USD	120,57	128.974,86		0,05%	0,05%
ROCKWELL COLLINS WHEN ISSUED	1.400,00	USD	83,77	104.544,48		0,04%	0,04%
ROPER TECHNOLOGIES	900,00	USD	182,09	146.087,54		0,06%	0,06%
ROSS STORES INC	3.300,00	USD	64,23	188.945,44		0,08%	0,08%
SALESFORCE COM.INC	4.708,00	USD	70,52	295.960,21		0,12%	0,12%
SBA COMMUNICATIONS	400,00	USD	111,78	39.857,37		0,02%	0,02%
SCANA	1.900,00	USD	71,53	121.150,83		0,05%	0,05%
SEALED AIR	1.200,00	USD	45,43	48.596,90		0,02%	0,02%
SEMPRA ENERGY	2.100,00	USD	105,08	196.708,86		0,08%	0,08%

Dénomination	Quantité au 30.09.16	Devise	Cours en devises	Evaluation (en EUR)	% détenu de l'OPC	% Portefeuille	% Actif Net
SERVICENOW INC	1.100,00	USD	79,57	78.023,71		0,03%	0,03%
SHERWIN WILLIAMS CO	600,00	USD	275,84	147.534,32		0,06%	0,06%
SIGNATURE BANK	865,00	USD	117,37	90.501,92		0,04%	0,04%
SIMON PROPERTY GROUP INC	2.259,00	USD	201,84	406.450,85		0,17%	0,16%
SIRIUS XM HOLDINGS INC	18.061,00	USD	4,19	67.459,07		0,03%	0,03%
SKYWORKS SOLUTIONS INC	1.600,00	USD	75,33	107.441,61		0,04%	0,04%
SL GREEN REALTY CORPORATION	1.100,00	USD	107,03	104.950,08		0,04%	0,04%
SNAP ON INC	650,00	USD	150,67	87.302,10		0,04%	0,04%
SOUTHERN CO	5.722,00	USD	50,72	258.709,07		0,11%	0,10%
SOUTHWEST AIRLINES CO	1.200,00	USD	39,74	42.510,25		0,02%	0,02%
SOUTHWESTERN ENERGY	2.400,00	USD	13,90	29.737,92		0,01%	0,01%
S&P GLOBAL	1.700,00	USD	124,96	189.367,09		0,08%	0,08%
SPECTRA ENERGY - WHEN ISSUED	4.000,00	USD	42,52	151.613,48		0,06%	0,06%
SPLUNK	1.300,00	USD	61,18	70.898,56		0,03%	0,03%
ST JUDE MEDICAL INC	2.619,00	USD	80,16	187.144,80		0,08%	0,08%
STANLEY BLCK DECK	1.603,00	USD	122,76	175.418,33		0,07%	0,07%
STAPLES	1.800,00	USD	8,45	13.558,57		0,01%	0,01%
STARBUCKS CORP	10.780,00	USD	53,84	517.378,50		0,21%	0,21%
STATE STREET CORP	2.890,00	USD	69,82	179.871,46		0,07%	0,07%
STERICYCLE INC	200,00	USD	79,76	14.220,00		0,01%	0,01%
STRYKER CORP	2.483,00	USD	116,45	257.751,25		0,11%	0,10%
SUNTRUST BANKS INC	4.724,00	USD	43,77	184.319,38		0,08%	0,07%
SYMANTEC CORP	2.000,00	USD	25,11	44.767,34		0,02%	0,02%
SYNCHRONY FINANCIAL	8.273,00	USD	27,58	203.395,74		0,08%	0,08%
SYNOPSYS	1.100,00	USD	58,91	57.765,20		0,02%	0,02%
SYSCO CORP	4.141,00	USD	48,92	180.582,74		0,07%	0,07%
T MOBILE US INC	1.500,00	USD	46,88	62.684,97		0,03%	0,03%
T ROWE PRICE GROUP INC	2.100,00	USD	66,45	124.393,83		0,05%	0,05%
TARGET CORP	4.800,00	USD	68,68	293.870,57		0,12%	0,12%
TD AMERITRADE HOLDING CORP	2.900,00	USD	35,05	90.608,84		0,04%	0,04%
TESLA MOTORS INC	700,00	USD	213,70	133.348,19		0,05%	0,05%
TESORO CORP	400,00	USD	79,43	28.322,34		0,01%	0,01%
TEXAS INSTRUMENTS INC	7.255,00	USD	69,66	450.511,05		0,18%	0,18%
TEXTRON INC	3.300,00	USD	39,88	117.315,03		0,05%	0,05%
THE KRAFT HEINZ	4.154,00	USD	89,08	329.861,22		0,13%	0,13%
THE WESTERN UNION COMPANY	1.500,00	USD	20,61	27.558,39		0,01%	0,01%
THERMO FISHER SCIEN SHS	3.300,00	USD	159,12	468.083,44		0,19%	0,19%
TIFFANY CO	400,00	USD	71,71	25.569,62		0,01%	0,01%
TIME WARNER SHS	5.741,00	USD	79,32	405.933,43		0,17%	0,16%
TJX COS INC	4.913,00	USD	74,35	325.620,92		0,13%	0,13%
TOLL BROTHERS INC	2.700,00	USD	29,53	71.074,17		0,03%	0,03%
TORCHMARK CORP	1.700,00	USD	63,77	96.638,44		0,04%	0,04%
TOTAL SYSTEM SERVICES INC	1.700,00	USD	47,82	72.467,46		0,03%	0,03%
TRACTOR SUPPLY CO	946,00	USD	67,03	56.525,57		0,02%	0,02%
TRANSDIGM GROUP	500,00	USD	289,86	129.194,15		0,05%	0,05%
TRAVELERS COS INC/THE	2.636,00	USD	113,00	265.526,83		0,11%	0,11%
TRIMBLE	3.300,00	USD	28,38	83.485,47		0,03%	0,03%
TRIPADVISOR INC WHEN ISSUED	1.200,00	USD	63,35	67.766,09		0,03%	0,03%
TWITTER INC	3.600,00	USD	24,00	77.019,08		0,03%	0,03%
TYSON FOODS INC -A-	1.759,00	USD	75,10	117.757,98		0,05%	0,05%
UDR	1.700,00	USD	35,11	53.206,45		0,02%	0,02%
ULTA SALON COSMETICS AND FRAGRANCE INC	300,00	USD	237,60	63.540,74		0,03%	0,03%
UNDER ARMOUR INC -A-	1.700,00	USD	38,63	58.540,74		0,02%	0,02%
UNDER ARMOUR WHEN ISSUED	1.712,00	USD	34,05	51.964,34		0,02%	0,02%
UNION PACIFIC CORP	6.569,00	USD	97,35	570.058,97		0,23%	0,23%
UNITED CONTINENTAL HOLDINGS INC	700,00	USD	53,25	33.227,85		0,01%	0,01%
UNITED PARCEL SERVICE INC	4.900,00	USD	109,18	476.896,06		0,19%	0,19%
UNITED RENTALS INC	1.600,00	USD	78,93	112.576,22		0,05%	0,05%
UNITED TECHNOLOGIES CORP	5.804,00	USD	102,43	529.955,18		0,22%	0,21%
UNITED THERAPEUTICS CORP	600,00	USD	118,34	63.294,70		0,03%	0,03%
UNITEDHEALTH GROUP INC	6.424,00	USD	138,49	793.064,50		0,32%	0,32%
UNIVERSAL HEALTH SERVICES INC	300,00	USD	120,77	32.297,20		0,01%	0,01%
UNUM SHS	1.600,00	USD	35,10	50.062,40		0,02%	0,02%
US BANCORP	14.302,00	USD	42,66	543.878,87		0,22%	0,22%
VALERO ENERGY	3.600,00	USD	52,90	169.762,88		0,07%	0,07%
VALSPAR CORP	1.184,00	USD	105,93	111.803,46		0,05%	0,05%
VANTIV INC -A-	2.300,00	USD	56,46	115.758,60		0,05%	0,05%
VARIAN MEDICAL SYTEMS	900,00	USD	99,43	79.770,90		0,03%	0,03%
VENTAS INC	2.600,00	USD	69,19	160.361,92		0,07%	0,06%
VEREIT	5.700,00	USD	10,27	52.183,10		0,02%	0,02%

Dénomination	Quantité au 30.09.16	Devise	Cours en devises	Evaluation (en EUR)	% détenu de l'OPC	% Portefeuille	% Actif Net
VERISIGN INC	800,00	USD	78,83	56.216,79		0,02%	0,02%
VERISK ANALYTICS INC	400,00	USD	81,23	28.964,16		0,01%	0,01%
VERIZON COMMUNICATIONS INC	28.372,00	USD	51,88	1.312.122,80		0,54%	0,53%
VERSUM MATERIALS WI	749,00	USD	28,00	18.694,95		0,01%	0,01%
VERTEX PHARMACEUTICALS INC	1.700,00	USD	86,79	131.523,44		0,05%	0,05%
VF CORP	1.704,00	USD	55,98	85.032,91		0,03%	0,03%
VIACOM -B-	2.200,00	USD	37,69	73.915,14		0,03%	0,03%
VISA INC -A-	13.905,00	USD	82,86	1.027.071,05		0,42%	0,41%
VORNADO REALTY TRUST SHS OF BENE.F.INT	1.300,00	USD	99,46	115.259,40		0,05%	0,05%
VOYA FINANCIAL INC	1.629,00	USD	28,88	41.937,53		0,02%	0,02%
VULCAN MATERIALS CO	1.600,00	USD	110,70	157.889,11		0,06%	0,06%
W R GRACE AND COMPANY (W.ISS)	1.427,00	USD	72,80	92.606,17		0,04%	0,04%
WABCO HOLDINGS WHEN ISSUED	900,00	USD	112,68	90.401,14		0,04%	0,04%
WALGREENS BOOTS ALLIANCE INC	5.957,00	USD	80,38	426.835,14		0,17%	0,17%
WAL-MART STORES INC	12.314,00	USD	72,01	790.453,86		0,32%	0,32%
WALT DISNEY CO	11.252,00	USD	92,49	927.703,23		0,38%	0,37%
WASTE MANAGEMENT INC	2.700,00	USD	63,46	152.738,46		0,06%	0,06%
WATERS	400,00	USD	159,05	56.712,43		0,02%	0,02%
WEC ENERGY GR	2.316,00	USD	59,03	121.869,75		0,05%	0,05%
WELLS FARGO AND CO	33.869,00	USD	43,83	1.323.300,29		0,54%	0,53%
WELLTOWER INC	2.892,00	USD	73,79	190.230,59		0,08%	0,08%
WESTERN DIGITAL CORP	783,00	USD	58,86	41.083,42		0,02%	0,02%
WESTINGHOUSE AIR BRAKE TECHNOLOGIES CORP	1.300,00	USD	81,16	94.052,42		0,04%	0,04%
WESTROCK	2.300,00	USD	48,21	98.843,82		0,04%	0,04%
WEYERHAEUSER CO	6.200,00	USD	31,80	175.753,25		0,07%	0,07%
WHIRLPOOL CORP	600,00	USD	162,07	86.683,90		0,04%	0,04%
WHITEWAVE FOODS -A-	2.000,00	USD	54,65	97.432,70		0,04%	0,04%
WHOLE FOODS MARKET	1.000,00	USD	28,21	25.147,09		0,01%	0,01%
WILLIAMS COS INC	4.800,00	USD	30,63	131.060,80		0,05%	0,05%
WMWARE	500,00	USD	73,61	32.808,88		0,01%	0,01%
WORKDAY -A-	600,00	USD	91,18	48.768,05		0,02%	0,02%
WW GRAINGER INC	600,00	USD	226,30	121.037,62		0,05%	0,05%
WYNDHAM WORLDWIDE	400,00	USD	66,90	23.854,52		0,01%	0,01%
WYNN RESORTS LTD	400,00	USD	99,28	35.400,25		0,01%	0,01%
XCEL ENERGY INC	3.535,00	USD	40,58	127.875,11		0,05%	0,05%
XEROX CORP	3.100,00	USD	10,12	27.965,77		0,01%	0,01%
XILINX INC	800,00	USD	53,93	38.459,62		0,02%	0,02%
XYLEM WHEN ISSUED	1.400,00	USD	52,47	65.482,26		0,03%	0,03%
YAHOO INC	6.300,00	USD	43,13	242.216,97		0,10%	0,10%
YUM BRANDS INC	3.164,00	USD	90,92	256.436,87		0,10%	0,10%
ZIMMER BIOMET HLDGS SHS	1.207,00	USD	129,88	139.744,30		0,06%	0,06%
ZOETIS INC -A-	3.000,00	USD	52,36	140.024,96		0,06%	0,06%
ZOHL'S CORP	600,00	USD	42,87	22.929,22		0,01%	0,01%
21ST CENTURY -A- WHEN ISSUED	8.805,00	USD	24,73	194.105,59		0,08%	0,08%
21ST CENTURY -B-	4.400,00	USD	25,17	98.723,48		0,04%	0,04%
3M CO	4.428,00	USD	175,04	690.922,73		0,28%	0,28%
Etats-Unis				120.540.236,52		49,25%	48,70%
AEON CO LTD	7.300,00	JPY	1.508,00	96.571,94		0,04%	0,04%
AEON FINANCIAL SERVICE CO LTD	1.831,00	JPY	1.755,00	28.189,82		0,01%	0,01%
AISIN SEIKI CO LTD	2.700,00	JPY	4.630,00	109.665,88		0,04%	0,04%
AJINOMOTO CO INC	5.569,00	JPY	2.263,00	110.557,58		0,05%	0,04%
AOZORA BANK SHS	11.000,00	JPY	343,00	33.098,90		0,01%	0,01%
ASAHI GLASS CO LTD	17.000,00	JPY	654,00	97.533,42		0,04%	0,04%
ASAHI GROUP HD	4.200,00	JPY	3.798,00	139.936,50		0,06%	0,06%
ASAHI KASEI CORPORATION	8.187,00	JPY	802,30	57.622,00		0,02%	0,02%
ASTELLAS PHARMA	15.400,00	JPY	1.571,00	212.238,26		0,09%	0,09%
BANK OF KYOTO	5.000,00	JPY	740,00	32.458,50		0,01%	0,01%
BRIDGESTONE CORP	5.069,00	JPY	3.721,00	165.465,99		0,07%	0,07%
CANON INC	9.388,00	JPY	2.933,00	241.552,71		0,10%	0,10%
CENTRAL JAPAN RAILWAY CO	1.104,00	JPY	17.395,00	168.469,11		0,07%	0,07%
CHIBA BANK	6.000,00	JPY	571,00	30.054,82		0,01%	0,01%
CHUGAI PHARMACEUTICAL	3.200,00	JPY	3.660,00	102.744,32		0,04%	0,04%
CONCORDIA FIN GRP	8.000,00	JPY	441,20	30.963,66		0,01%	0,01%
CREDIT SAISON CO LTD	4.500,00	JPY	1.675,00	66.123,24		0,03%	0,03%
DAI NIPPON PRINTING CO LTD	8.000,00	JPY	996,00	69.899,83		0,03%	0,03%
DAI-ICHI LIFE INSURANCE CO LT	6.206,00	JPY	1.363,50	74.232,43		0,03%	0,03%
DAIICHI SANKYO CO LTD	4.700,00	JPY	2.435,50	100.418,28		0,04%	0,04%
DAIKIN INDUSTRIES LTD	2.000,00	JPY	9.534,00	167.275,34		0,07%	0,07%
DAITO TRUST CONSTRUCTION CO LTD	500,00	JPY	16.195,00	71.035,87		0,03%	0,03%

Dénomination	Quantité au 30.09.16	Devise	Cours en devises	Evaluation (en EUR)	% détenu de l'OPC	% Portefeuille	% Actif Net
DAIWA HOUSE INDUSTRY CO LTD	4.900,00	JPY	2.765,00	118.855,14		0,05%	0,05%
DAIWA SECURITIES GROUP INC	17.000,00	JPY	574,90	85.736,94		0,04%	0,03%
DENSO CORP	1.800,00	JPY	3.986,00	62.941,42		0,03%	0,03%
DENTSU	2.400,00	JPY	5.170,00	108.850,03		0,04%	0,04%
EAST JAPAN RAILWAY CO	2.605,00	JPY	9.127,00	208.575,14		0,09%	0,08%
EISAI	1.700,00	JPY	6.392,00	95.326,24		0,04%	0,04%
ELECTRIC POWER DEVELOPMENT CO	2.500,00	JPY	2.432,00	53.337,22		0,02%	0,02%
FANUC CORP SHS	1.139,00	JPY	17.265,00	172.511,11		0,07%	0,07%
FAST RETAILING CO LTD	579,00	JPY	32.980,00	167.515,88		0,07%	0,07%
FUJI HEAVY INDUSTRIES LTD	3.700,00	JPY	3.748,00	121.654,47		0,05%	0,05%
FUJIFILM HOLDINGS CORP	3.100,00	JPY	3.709,00	100.866,12		0,04%	0,04%
FUJITSU LTD	23.654,00	JPY	541,70	112.406,18		0,05%	0,05%
FUKUOKA FINANCIAL GROUP	7.000,00	JPY	418,00	25.668,54		0,01%	0,01%
HAKUHODO DY HOLDINGS INC	4.900,00	JPY	1.183,00	50.851,95		0,02%	0,02%
HANKYU HANSHIN HOLDINGS INC	1.600,00	JPY	3.500,00	49.126,38		0,02%	0,02%
HISAMITSU PHARMACEUTICAL CO INC	900,00	JPY	5.440,00	42.950,50		0,02%	0,02%
HITACHI LTD	40.000,00	JPY	464,80	163.099,59		0,07%	0,07%
HONDA MOTOR CO LTD	11.641,00	JPY	2.930,50	299.266,97		0,12%	0,12%
HOYA CORP	3.294,00	JPY	4.144,00	119.748,51		0,05%	0,05%
IDEMITSU KOSAN	3.900,00	JPY	2.087,00	71.402,57		0,03%	0,03%
INPEX	12.178,00	JPY	899,20	96.063,64		0,04%	0,04%
ISETAN MITSUKOSHI	5.200,00	JPY	1.017,00	46.392,85		0,02%	0,02%
ISUZU MOTORS LTD	2.700,00	JPY	1.193,50	28.269,16		0,01%	0,01%
ITOCHEU CORP	13.000,00	JPY	1.257,00	143.352,54		0,06%	0,06%
JAPAN AIRLINES CO LTD	2.600,00	JPY	2.975,00	67.855,82		0,03%	0,03%
JAPAN POST BANK	6.800,00	JPY	1.193,00	71.166,58		0,03%	0,03%
JAPAN PRIME REALTY INVESTMENT CORP	21,00	JPY	460.500,00	84.835,12		0,03%	0,03%
JAPAN RETAIL FUND INVESTMENT CORP	27,00	JPY	247.100,00	58.527,95		0,02%	0,02%
JAPAN TOBACCO	9.800,00	JPY	4.141,00	356.006,62		0,15%	0,14%
JFE HOLDINGS INC	4.400,00	JPY	1.471,50	56.798,87		0,02%	0,02%
JP REAL ESTATE INVESTMENT	6,00	JPY	597.000,00	31.423,34		0,01%	0,01%
JX HOLDINGS INC	32.800,00	JPY	402,10	115.700,35		0,05%	0,05%
KAJIMA CORP	16.000,00	JPY	701,00	98.393,13		0,04%	0,04%
KANSAI ELECTRIC POWER	9.800,00	JPY	929,40	79.901,61		0,03%	0,03%
KAO CORP	2.434,00	JPY	5.860,00	125.125,25		0,05%	0,05%
KDDI CORP	13.900,00	JPY	3.140,00	382.887,53		0,16%	0,16%
KEIO	12.000,00	JPY	876,00	92.217,24		0,04%	0,04%
KEYENCE CORP	300,00	JPY	75.000,00	197.382,79		0,08%	0,08%
KINTETSU HLDG SHS	13.000,00	JPY	428,00	48.810,57		0,02%	0,02%
KIRIN HOLDINGS CO LTD	9.500,00	JPY	1.707,00	142.260,36		0,06%	0,06%
KOBE STEEL	5.800,00	JPY	910,00	46.301,62		0,02%	0,02%
KOMATSU LTD	8.000,00	JPY	2.318,50	162.713,60		0,07%	0,07%
KONAMI HLDS SHS	2.400,00	JPY	4.035,00	84.953,55		0,03%	0,03%
KONICA MINOLTA HOLDINGS INC	6.000,00	JPY	853,00	44.898,01		0,02%	0,02%
KUBOTA CORP	7.000,00	JPY	1.520,50	93.370,83		0,04%	0,04%
KYOCERA CORP	3.361,00	JPY	4.839,00	142.675,99		0,06%	0,06%
KYOWA HAKKO KIRIN CO LTD	5.000,00	JPY	1.591,00	69.785,78		0,03%	0,03%
KYUSHU ELECTRIC POWER CO INC	7.600,00	JPY	933,00	62.204,53		0,03%	0,03%
MAKITA CORP	800,00	JPY	7.190,00	50.459,81		0,02%	0,02%
MARUBENI CORP	7.200,00	JPY	517,00	32.655,01		0,01%	0,01%
MAZDA MOTOR CORP	2.300,00	JPY	1.539,50	31.062,35		0,01%	0,01%
MEIJI HLDGS	1.200,00	JPY	10.290,00	108.323,68		0,04%	0,04%
mitsubishi chemical holdings corp	18.000,00	JPY	631,20	99.670,41		0,04%	0,04%
MITSUBISHI CORP	13.600,00	JPY	2.298,00	274.167,33		0,11%	0,11%
MITSUBISHI ELECTRIC CORP	12.000,00	JPY	1.293,00	136.115,17		0,06%	0,05%
MITSUBISHI ESTATE	8.922,00	JPY	1.874,00	146.675,84		0,06%	0,06%
MITSUBISHI HEAVY INDUSTRIES LTD	23.000,00	JPY	412,10	83.149,04		0,03%	0,03%
MITSUBISHI MOTORS CORP	14.100,00	JPY	466,00	57.641,04		0,02%	0,02%
MITSUBISHI TANABE PHARMA CORP	2.300,00	JPY	2.159,00	43.561,94		0,02%	0,02%
MITSUBISHI UFJ FINANCIAL GROUP INC	90.638,00	JPY	507,20	403.288,96		0,16%	0,17%
MITSUI AND CO LTD	7.096,00	JPY	1.390,00	86.527,70		0,04%	0,03%
MITSUI FUDOSAN CO LTD	5.000,00	JPY	2.128,50	93.362,06		0,04%	0,04%
MIZUHO FINANCIAL GROUP INC	133.400,00	JPY	168,70	197.422,97		0,08%	0,08%
MS&AD INSURANCE GROUP HOLDING	3.500,00	JPY	2.787,50	85.587,37		0,03%	0,03%
MURATA MANUFACTURING CO LTD	1.600,00	JPY	12.975,00	182.118,52		0,07%	0,07%
NEC CORP	24.000,00	JPY	257,00	54.109,20		0,02%	0,02%
NIDEC CORP	2.100,00	JPY	9.281,00	170.978,24		0,07%	0,07%
NINTENDO CO LTD	804,00	JPY	26.445,00	186.520,42		0,08%	0,08%
NIPPON BUILDING FD	11,00	JPY	634.000,00	61.179,89		0,03%	0,02%
NIPPON PAINT HOLDINGS CO LTD	3.200,00	JPY	3.425,00	96.147,35		0,04%	0,04%

Dénomination	Quantité au 30.09.16	Devise	Cours en devises	Evaluation (en EUR)	% détenu de l'OPC	% Portefeuille	% Actif Net
NIPPON STEEL AND SUMITOMO CORP	6.535,00	JPY	2.075,50	118.985,79		0,05%	0,05%
NIPPON TELEGRAPH AND TELEPHONE CORP	3.500,00	JPY	4.688,00	143.940,30		0,06%	0,06%
NIPPON YUSEN KK	38.000,00	JPY	191,00	63.671,30		0,03%	0,03%
NISSAN MOTOR CO LTD	19.407,00	JPY	983,00	167.355,00		0,07%	0,07%
NITORI	1.100,00	JPY	12.310,00	118.789,35		0,05%	0,05%
NITTO DENKO CORP	1.400,00	JPY	6.542,00	80.346,20		0,03%	0,03%
NOMURA HOLDINGS INC	22.000,00	JPY	459,00	88.585,40		0,04%	0,04%
NOMURA REAL ESTATE MASTER FUND	68,00	JPY	166.900,00	99.561,63		0,04%	0,04%
NOMURA RESEARCH INSTITUTE	1.476,00	JPY	3.520,00	45.578,06		0,02%	0,02%
NSK LTD	6.400,00	JPY	1.025,00	57.548,05		0,02%	0,02%
NTT DATA CORP	1.200,00	JPY	5.070,00	53.372,31		0,02%	0,02%
NTT DOCOMO INC	10.100,00	JPY	2.552,00	226.114,71		0,09%	0,09%
OBAYASHI CORP	12.000,00	JPY	998,00	105.060,28		0,04%	0,04%
OBIC	1.800,00	JPY	5.350,00	84.479,83		0,03%	0,03%
ODAKYU ELECTRIC RAILWAY CO LTD	2.826,00	JPY	2.250,00	55.780,38		0,02%	0,02%
OLYMPUS CORP	3.200,00	JPY	3.550,00	99.656,38		0,04%	0,04%
OMRON CORP	900,00	JPY	3.595,00	28.383,65		0,01%	0,01%
ONO PHARMACEUTICAL CO LTD	4.700,00	JPY	2.790,00	115.034,69		0,05%	0,05%
ORIENTAL LAND CO LTD	2.100,00	JPY	6.132,00	112.966,12		0,05%	0,05%
ORIX CORP	11.000,00	JPY	1.444,00	139.343,48		0,06%	0,06%
OSAKA GAS CY	13.000,00	JPY	423,20	48.263,16		0,02%	0,02%
OSAKA SECURITIES EXCHANGE	3.600,00	JPY	1.595,00	50.372,09		0,02%	0,02%
OTSUKA HOLDINGS	4.200,00	JPY	4.600,00	169.486,02		0,07%	0,07%
PANASONIC CORP	19.300,00	JPY	1.002,50	169.733,85		0,07%	0,07%
PARK24 CO	2.600,00	JPY	3.320,00	75.724,81		0,03%	0,03%
RAKUTEN	8.500,00	JPY	1.329,50	99.136,60		0,04%	0,04%
RECRUIT HOLDINGS CO LTD	1.606,00	JPY	4.150,00	58.468,29		0,02%	0,02%
RESONA HOLDINGS INC	19.100,00	JPY	425,70	71.328,61		0,03%	0,03%
RICOH CO LTD	7.100,00	JPY	895,00	55.745,29		0,02%	0,02%
ROHM CO LTD	1.400,00	JPY	5.320,00	65.338,09		0,03%	0,03%
RYOHIN KEIKAKU CO LTD	400,00	JPY	21.350,00	74.917,74		0,03%	0,03%
SANTEN PHARMACEUTICAL CO LTD	3.000,00	JPY	1.493,00	39.292,33		0,02%	0,02%
SECOM CO LTD	1.900,00	JPY	7.620,00	127.009,25		0,05%	0,05%
SEIKO EPSON CORP	4.000,00	JPY	1.934,00	67.864,59		0,03%	0,03%
SEKISUI HOUSE LTD	5.000,00	JPY	1.708,50	74.939,67		0,03%	0,03%
SEVEN & I HOLDINGS CO LTD	4.000,00	JPY	4.756,00	166.889,34		0,07%	0,07%
SHIMADZU CORPORATION	6.000,00	JPY	1.535,00	80.795,36		0,03%	0,03%
SHIMANO INC	915,00	JPY	15.140,00	121.527,27		0,05%	0,05%
SHIN-ETSU CHEM. CO LTD	3.701,00	JPY	7.141,00	231.848,82		0,09%	0,09%
SHINOBI CO LTD	2.400,00	JPY	5.214,00	109.776,41		0,04%	0,04%
SHINSEI BANK LTD	40.000,00	JPY	153,00	53.688,12		0,02%	0,02%
SHISEIDO	4.800,00	JPY	2.692,00	113.355,62		0,05%	0,05%
SHIZUOKA BANK LTD	4.000,00	JPY	803,00	28.177,49		0,01%	0,01%
SHOEI CO LTD	9.300,00	JPY	1.027,00	83.787,68		0,03%	0,03%
SHOWA SHELL SEKIYU KK	8.500,00	JPY	941,00	70.167,39		0,03%	0,03%
SMC CORP	400,00	JPY	28.805,00	101.077,53		0,04%	0,04%
SOFTBANK GROUP	6.713,00	JPY	6.478,00	381.491,06		0,16%	0,15%
SOHGO SECURITY SERVICES CO	900,00	JPY	5.440,00	42.950,50		0,02%	0,02%
SOMP JP NIPKOA	1.400,00	JPY	2.976,50	36.556,17		0,01%	0,01%
SONY CORP	10.500,00	JPY	3.335,00	307.193,42		0,13%	0,12%
SONY FINANCIAL HOLDINGS	5.100,00	JPY	1.355,00	60.622,83		0,02%	0,02%
SUMI DAI PHARMA	1.200,00	JPY	1.979,00	20.833,10		0,01%	0,01%
SUMITOMO CHEMICAL CO LTD	15.000,00	JPY	444,00	58.425,31		0,02%	0,02%
SUMITOMO CORP	4.600,00	JPY	1.125,00	45.398,04		0,02%	0,02%
SUMITOMO ELECTRIC INDUSTRIES LTD	3.300,00	JPY	1.423,50	41.209,58		0,02%	0,02%
SUMITOMO METAL MINING CO LTD	6.000,00	JPY	1.391,00	73.215,86		0,03%	0,03%
SUMITOMO MITSUI FINANCIAL GROUP INC	10.600,00	JPY	3.379,00	314.210,60		0,13%	0,13%
SUMITOMO MITSUI TRUST - SHS	2.039,00	JPY	3.264,00	58.384,04		0,02%	0,02%
SUMITOMO REALTY & DEVELOPMENT CO LTD	3.209,00	JPY	2.598,50	73.150,83		0,03%	0,03%
SUNTORY	1.600,00	JPY	4.390,00	61.618,52		0,03%	0,02%
SURUGA BANK LTD	2.266,00	JPY	2.411,00	47.927,40		0,02%	0,02%
SUZUKI MOTOR CORP	3.700,00	JPY	3.393,00	110.131,70		0,05%	0,04%
SYSTEMX	1.119,00	JPY	7.540,00	74.016,44		0,03%	0,03%
T AND D HOLDING INC	9.281,00	JPY	1.128,50	91.880,45		0,04%	0,04%
TAISEI	17.000,00	JPY	755,00	112.595,92		0,05%	0,05%
TAISHO PHARMACEUTICAL HOLDINGS CO LTD	500,00	JPY	10.450,00	45.836,67		0,02%	0,02%
TAKEDA PHARMA CO LTD	3.900,00	JPY	4.827,00	165.146,23		0,07%	0,07%
TDK CORP	800,00	JPY	6.760,00	47.442,05		0,02%	0,02%
TERUMO CORP.	3.100,00	JPY	3.945,00	107.284,13		0,04%	0,04%
TOHOKU ELECTRIC POWER	5.100,00	JPY	1.313,00	58.743,75		0,02%	0,02%

Dénomination	Quantité au 30.09.16	Devise	Cours en devises	Evaluation (en EUR)	% détenu de l'OPC	% Portefeuille	% Actif Net
TOKIO MARINE HOLDINGS INC	5.980,00	JPY	3.838,00	201.341,33		0,08%	0,08%
TOKYO EL HLDG	14.485,00	JPY	427,00	54.259,17		0,02%	0,02%
TOKYO ELECTRON LTD	340,00	JPY	8.898,00	26.539,83		0,01%	0,01%
TOKYO GAS CO LTD	18.000,00	JPY	450,80	71.184,13		0,03%	0,03%
TOKYU CORP	8.000,00	JPY	777,00	54.530,29		0,02%	0,02%
TOKYU FUDOSAN HOLDINGS CORP	13.200,00	JPY	542,00	62.762,46		0,03%	0,03%
TONENGENERAL SEKIYU	6.000,00	JPY	1.013,00	53.319,67		0,02%	0,02%
TOPPAN PRINTING	6.442,00	JPY	920,00	51.991,86		0,02%	0,02%
TORAY INDUSTRIES INC	9.487,00	JPY	970,90	80.803,50		0,03%	0,03%
TOSHIBA CORP	39.000,00	JPY	338,00	115.640,00		0,05%	0,05%
TOYOTA INDUSTRIES CORP	700,00	JPY	4.695,00	28.831,05		0,01%	0,01%
TOYOTA MOTOR CORP	18.303,00	JPY	5.791,00	929.827,99		0,37%	0,39%
TREND MICRO INC	2.400,00	JPY	3.535,00	74.426,47		0,03%	0,03%
UNI CHARM	5.000,00	JPY	2.639,00	115.754,04		0,05%	0,05%
WEST JAPAN RAILWAY COMPANY	1.500,00	JPY	6.325,00	83.229,74		0,03%	0,03%
YAHOO JAPAN CORP	11.100,00	JPY	402,00	39.144,96		0,02%	0,02%
YAKULT HONSHA CO LTD	1.400,00	JPY	4.660,00	57.232,24		0,02%	0,02%
YAMATO HOLDINGS CO LTD	2.200,00	JPY	2.357,00	45.489,28		0,02%	0,02%
Japon				19.143.635,77		7,82%	7,74%
ABERDEEN ASSET MANAGEMENT PLC	4.267,00	GBP	3,43	16.728,16		0,01%	0,01%
ANGLO AMERICAN PLC	11.617,00	GBP	9,95	132.321,34		0,05%	0,05%
AON	1.395,00	USD	112,01	139.288,60		0,06%	0,06%
ASHTED GROUP	3.160,00	GBP	12,87	46.537,59		0,02%	0,02%
ASSOCIATED BRITISH FOODS PLC	3.362,00	GBP	26,03	100.140,59		0,04%	0,04%
ASTRAZENECA PLC	9.817,00	GBP	50,41	566.283,29		0,23%	0,23%
AUTO TRADER GROUP PLC	7.308,00	GBP	4,10	34.294,67		0,01%	0,01%
AVIVA PLC	28.610,00	GBP	4,45	145.521,74		0,06%	0,06%
BAE SYSTEMS PLC	32.358,00	GBP	5,32	196.799,14		0,08%	0,08%
BARCLAYS PLC	112.965,00	GBP	1,68	217.424,34		0,09%	0,09%
BARRATT DEVELOPMENTS PLC	6.918,00	GBP	5,01	39.660,35		0,02%	0,02%
BHP BILLITON PLC	16.984,00	GBP	11,83	229.912,71		0,09%	0,09%
BP PLC	125.382,00	GBP	4,58	657.685,19		0,27%	0,27%
BRITISH AMERICAN TOBACCO PLC	13.609,00	GBP	49,83	775.988,64		0,32%	0,31%
BRITISH LAND CO PLC REIT	13.431,00	GBP	6,29	96.671,23		0,04%	0,04%
BRITISH SKY BROADCASTING GROUP	10.211,00	GBP	9,14	106.795,45		0,04%	0,04%
BT GROUP PLC	58.191,00	GBP	3,85	256.429,27		0,10%	0,10%
BUNZL PLC	3.301,00	GBP	23,34	88.162,65		0,04%	0,04%
BURBERRY GROUP PLC	1.273,00	GBP	13,97	20.349,94		0,01%	0,01%
CAPITA GROUP	6.334,00	GBP	6,68	48.416,43		0,02%	0,02%
CARNIVAL PLC	1.161,00	GBP	38,29	50.869,31		0,02%	0,02%
CENTRICA PLC	29.176,00	GBP	2,31	76.988,05		0,03%	0,03%
COCA COLA EUROPEAN PARTNERS (038)	1.325,00	EUR	35,03	46.414,75		0,02%	0,02%
COMPASS GRP PLC	11.994,00	GBP	15,23	209.026,91		0,09%	0,08%
DIAGEO PLC	18.375,00	GBP	22,45	472.043,43		0,19%	0,19%
DIRECT LINE INS GR PLC NI	5.620,00	GBP	3,69	23.730,18		0,01%	0,01%
DIXONS CARPHONE PLC	13.120,00	GBP	3,71	55.683,81		0,02%	0,02%
GKN	19.781,00	GBP	3,24	73.315,78		0,03%	0,03%
GLAXOSMITHKLINE PLC	35.562,00	GBP	16,65	677.545,83		0,28%	0,27%
GROUP 4 SECURICOR	10.949,00	GBP	2,33	29.192,32		0,01%	0,01%
HERGREAVES LANS SHS	5.008,00	GBP	12,96	74.269,00		0,03%	0,03%
HSBC HOLDINGS PLC	144.633,00	GBP	5,88	972.495,15		0,40%	0,39%
IMPERIAL BRANDS	7.920,00	GBP	40,43	366.364,57		0,15%	0,15%
INMARSAT	5.357,00	GBP	7,09	43.461,64		0,02%	0,02%
INVESTEC	8.927,00	GBP	4,82	49.277,78		0,02%	0,02%
ITV PLC	10.971,00	GBP	1,84	23.074,38		0,01%	0,01%
J SAINSBURY PLC	7.764,00	GBP	2,45	21.766,56		0,01%	0,01%
JOHNSON MATTHEY	2.146,00	GBP	33,72	82.804,81		0,03%	0,03%
KINGFISHER PLC	1.462,00	GBP	3,79	6.333,83		0,00%	0,00%
LAND SECURITIES GROUP PLC REIT	7.002,00	GBP	10,58	84.770,75		0,03%	0,03%
LEGAL GENERAL GROUP PLC	40.405,00	GBP	2,17	100.145,59		0,04%	0,04%
LIBERTY GLB PLC	610,00	USD	28,36	15.421,29		0,01%	0,01%
LIBERTY GLOBAL -A-	1.100,00	USD	34,03	33.368,69		0,01%	0,01%
LIBERTY GLOBAL -C-	4.893,00	USD	33,00	143.937,42		0,06%	0,06%
LLOYDS BANKING GROUP PLC	475.487,00	GBP	0,55	297.675,87		0,12%	0,12%
LSE GROUP	3.069,00	GBP	28,80	101.141,09		0,04%	0,04%
MARKS AND SPENCER GROUP PLC	4.683,00	GBP	3,26	17.469,48		0,01%	0,01%
MONDI PLC	4.649,00	GBP	16,49	87.724,01		0,04%	0,04%
MORRISON SUPERMARKETS PLC	10.331,00	GBP	2,20	25.972,32		0,01%	0,01%
NATIONAL GRID PLC	27.569,00	GBP	11,02	347.648,91		0,14%	0,14%

Dénomination	Quantité au 30.09.16	Devise	Cours en devises	Evaluation (en EUR)	% détenu de l'OPC	% Portefeuille	% Actif Net
NEXT PLC	1.253,00	GBP	47,43	68.005,25		0,03%	0,03%
NIELSEN HOLDINGS PLC	3.827,00	USD	53,65	183.025,99		0,07%	0,07%
OLD MUTUAL PLC	42.990,00	GBP	2,04	100.206,69		0,04%	0,04%
PEARSON PLC	2.348,00	GBP	7,63	20.500,33		0,01%	0,01%
PERSIMMON PLC	1.225,00	GBP	18,21	25.526,09		0,01%	0,01%
PRUDENTIAL PLC	19.001,00	GBP	13,95	303.311,53		0,12%	0,12%
RECKITT BENCKISER GROUP PLC	4.633,00	GBP	72,90	386.480,95		0,16%	0,16%
REED ELSEVIER PLC	9.368,00	GBP	14,85	159.188,47		0,07%	0,06%
RIO TINTO PLC	10.752,00	GBP	26,07	320.689,87		0,13%	0,13%
ROLLS ROYCE HOLDINGS	14.605,00	GBP	7,38	123.254,24		0,05%	0,05%
ROYAL BANK OF SCOTLAND	44.799,00	GBP	1,79	91.915,10		0,04%	0,04%
ROYAL MAIL	6.382,00	GBP	4,92	35.893,73		0,01%	0,01%
RSA INSURANCE GROUP PLC	17.682,00	GBP	5,52	111.688,57		0,05%	0,05%
SABMILLER PLC	7.485,00	GBP	44,95	384.999,14		0,16%	0,16%
SAGE GROUP	8.964,00	GBP	7,52	77.136,15		0,03%	0,03%
SCHRODERS	610,00	GBP	27,70	19.335,16		0,01%	0,01%
SEVERN TRENT PLC	1.988,00	GBP	24,99	56.848,75		0,02%	0,02%
SMITH AND NEPHEW PLC	9.345,00	GBP	12,69	135.699,79		0,06%	0,05%
SMITHS GROUP -SHS-	6.720,00	GBP	14,96	115.037,42		0,05%	0,05%
SSE PLC	9.201,00	GBP	15,73	165.615,89		0,07%	0,07%
ST JAME'S PLACE CAPITAL	8.315,00	GBP	9,70	92.246,17		0,04%	0,04%
STANDARD CHARTERED PLC	23.960,00	GBP	6,34	173.880,67		0,07%	0,07%
STANDARD LIFE NEW	5.604,00	GBP	3,47	22.271,07		0,01%	0,01%
TATE LYLE PLC	7.955,00	GBP	7,69	70.001,09		0,03%	0,03%
TAYLOR WIMPEY PLC	22.688,00	GBP	1,56	40.396,53		0,02%	0,02%
TESCO PLC	60.484,00	GBP	1,85	128.249,06		0,05%	0,05%
THE BERKELEY GR	2.331,00	GBP	25,70	68.550,98		0,03%	0,03%
TRAVIS PERKINS	1.663,00	GBP	15,92	30.295,18		0,01%	0,01%
UNILEVER PLC	10.545,00	GBP	37,08	447.429,45		0,18%	0,18%
UNITED UTILITIES GROUP PLC	6.551,00	GBP	10,00	74.962,81		0,03%	0,03%
VODAFONE GROUP	212.103,00	GBP	2,25	545.851,53		0,22%	0,22%
WHITBREAD	1.291,00	GBP	39,53	58.397,10		0,02%	0,02%
WORLDPAY GROUP	29.224,00	GBP	3,01	100.489,90		0,04%	0,04%
3I GROUP PLC	6.650,00	GBP	6,52	49.614,37		0,02%	0,02%
Royaume-Uni				13.312.339,85		5,44%	5,38%
ABB LTD REG SHS	17.288,00	CHF	21,98	348.423,11		0,14%	0,14%
ACTELION LTD NAMEN	333,00	CHF	168,10	51.327,07		0,02%	0,02%
ADECCO REG.SHS	2.334,00	CHF	54,65	116.956,81		0,05%	0,05%
ARYZTA	615,00	CHF	44,58	25.139,10		0,01%	0,01%
BALOISE HOLDING REG.SHS	632,00	CHF	117,20	67.917,11		0,03%	0,03%
BARRY CALLEBAUT NOM.SHS	10,00	CHF	1.291,00	11.837,52		0,00%	0,00%
CHOCOLADEFAB.LINDT.SPRUENGLI PARTIZIPSCH	2,00	CHF	5.490,00	10.067,85		0,00%	0,00%
CHOCOLADEFABRIKEN LINDT.SPRUENGLI NOM.	1,00	CHF	65.345,00	59.916,56		0,02%	0,02%
CHUBB - NAMEN AKT	3.954,00	USD	124,21	437.802,05		0,18%	0,18%
CIE FINANCIERE RICHEMONT NAMEN AKT	3.640,00	CHF	59,30	197.920,41		0,08%	0,08%
COCA COLA HBC NAMEN	3.329,00	GBP	18,09	68.911,33		0,03%	0,03%
CREDIT SUISSE GROUP AG REG SHS	10.402,00	CHF	12,81	122.180,10		0,05%	0,05%
DUFREY GROUP	893,00	CHF	121,50	99.486,06		0,04%	0,04%
EMS-CHEM HOLDINGS-NAMEN ACT.	95,00	CHF	525,00	45.731,71		0,02%	0,02%
GALENICA AG NAMEN AKT	31,00	CHF	1.056,00	30.016,50		0,01%	0,01%
GBERIT AG	304,00	CHF	428,30	119.386,76		0,05%	0,05%
GIVAUDAN SA REG.SHS	52,00	CHF	1.991,00	94.931,23		0,04%	0,04%
JULIUS BAER GROUP NAMEN AKT	1.480,00	CHF	39,51	53.617,09		0,02%	0,02%
KUEHNE + NAGEL INTERNATIONAL AG	354,00	CHF	141,10	45.799,93		0,02%	0,02%
LAFARGEHOLCIM N NAMEN-AKT.	3.798,00	CHF	52,50	182.830,55		0,07%	0,07%
LONZA GROUP (CHF)	615,00	CHF	186,50	105.169,17		0,04%	0,04%
NESTLE SA REG SHS	22.358,00	CHF	76,80	1.574.449,29		0,65%	0,64%
NOVARTIS AG REG SHS	15.555,00	CHF	76,90	1.096.808,64		0,46%	0,44%
PARTNERS GROUP HLDG NAMEN AKT	146,00	CHF	494,50	66.199,34		0,03%	0,03%
ROCHE HOLDING AG GENUSSSCHEIN	4.888,00	CHF	241,70	1.083.284,06		0,44%	0,44%
SCHINDLER HOLDING NAMEN AKT	60,00	CHF	184,70	10.161,38		0,00%	0,00%
SGS SA REG SHS	39,00	CHF	2.163,00	77.349,17		0,03%	0,03%
SIKA	26,00	CHF	4.761,00	113.502,66		0,05%	0,05%
SONOVA HOLDING NAM-AKT	585,00	CHF	139,20	74.667,16		0,03%	0,03%
SWISS LIFE HOLDING N-NAMEN REGISTERED	182,00	CHF	252,40	42.120,67		0,02%	0,02%
SWISS PRIME SITE AG-NAMEN AKT	1.312,00	CHF	85,20	102.496,24		0,04%	0,04%
SWISS RE NAMEN AKT	2.501,00	CHF	86,90	199.281,95		0,08%	0,08%
SWISSCOM SHS NOM	330,00	CHF	458,70	138.796,08		0,06%	0,06%
SYNGENTA NAMEN	701,00	CHF	427,70	274.910,78		0,11%	0,11%

Dénomination	Quantité au 30.09.16	Devise	Cours en devises	Evaluation (en EUR)	% détenu de l'OPC	% Portefeuille	% Actif Net
TE CONNECTIVITY LTD REG SHS	3.700,00	USD	63,59	209.737,03		0,09%	0,08%
THE SWATCH GROUP	342,00	CHF	272,00	85.296,17		0,03%	0,03%
UBS GROUP NAMEN-AKT	24.445,00	CHF	13,25	296.989,04		0,12%	0,12%
ZURICH INSURANCE GROUP NAMEN AKT	1.161,00	CHF	250,60	266.776,64		0,11%	0,11%
Suisse				8.008.194,32		3,27%	3,23%
AGNICO EAGLE MINES	2.600,00	CAD	69,12	121.979,23		0,05%	0,05%
AGRIUM	853,00	CAD	117,79	68.197,16		0,03%	0,03%
ALIMENTATION COUCHE - TARD INC SUB VTG B	2.900,00	CAD	64,47	126.900,83		0,05%	0,05%
ARC RESOURCES	2.500,00	CAD	23,85	40.470,37		0,02%	0,02%
ATCO CLASS 1 NON VOTING	1.500,00	CAD	46,63	47.475,06		0,02%	0,02%
BANK OF MONTREAL	4.500,00	CAD	85,83	262.156,38		0,11%	0,11%
BANK OF NOVA SCOTIA	9.100,00	CAD	69,43	428.842,06		0,18%	0,17%
BARRICK GOLD	9.800,00	CAD	22,78	151.526,51		0,06%	0,06%
BCE INC	2.554,00	CAD	60,51	104.895,50		0,04%	0,04%
BLACKBERRY LTD	11.042,00	CAD	10,28	77.045,92		0,03%	0,03%
BROOKFIELD ASSET MANAGEMENT INC -A-	6.066,00	CAD	46,40	191.042,15		0,08%	0,08%
CAMECO CORP	3.100,00	CAD	11,06	23.271,57		0,01%	0,01%
CANADIAN IMPERIAL BANK OF COMMERCE	2.900,00	CAD	101,01	198.825,09		0,08%	0,08%
CANADIAN NATIONAL RAILWAY	4.555,00	CAD	86,42	267.184,62		0,11%	0,11%
CANADIAN NATURAL RESOURCES	10.160,00	CAD	42,20	291.014,73		0,12%	0,12%
CANADIAN PACIFIC RAILWAY	802,00	CAD	200,36	109.067,21		0,04%	0,04%
CANADIAN TIRE CORP -A- NON VOTING	225,00	CAD	132,27	20.200,06		0,01%	0,01%
CANADIAN UTILITIES -A- NON VOTING	3.275,00	CAD	36,82	81.847,21		0,03%	0,03%
CENOVUS ENERGY INC	7.000,00	CAD	18,84	89.513,34		0,04%	0,04%
CGI GROUP SUB.VTG SHS -A-	2.200,00	CAD	62,03	92.626,08		0,04%	0,04%
CI FINANCIAL	4.100,00	CAD	25,00	69.571,71		0,03%	0,03%
CONSTELLATION SOFTWARE	256,00	CAD	604,81	105.091,54		0,04%	0,04%
CRESCENT POINT ENERGY CORP	7.698,00	CAD	17,53	91.594,34		0,04%	0,04%
DOLLARAMA INC	1.400,00	CAD	102,30	97.210,34		0,04%	0,04%
ENBRIDGE INC	7.312,00	CAD	57,70	286.365,57		0,12%	0,12%
ENCANA CORP	4.600,00	CAD	14,00	43.711,40		0,02%	0,02%
FAIRFAX FINANCIAL HOLDINGS SUB.VTG	100,00	CAD	762,45	51.751,17		0,02%	0,02%
FIRST QUANTUM MINERALS LTD	4.200,00	CAD	10,74	30.616,98		0,01%	0,01%
FRANCO-NEVADA CORP	288,00	CAD	90,30	17.651,80		0,01%	0,01%
GEORGE WESTON	500,00	CAD	109,13	37.035,91		0,02%	0,01%
GILDAN ACTIVEWEAR	3.930,00	CAD	36,41	97.122,99		0,04%	0,04%
GOLDCORP	5.300,00	CAD	20,68	74.393,54		0,03%	0,03%
GREAT WEST LIFECO INC	1.900,00	CAD	32,24	41.577,41		0,02%	0,02%
H&R REIT - UNITS	3.300,00	CAD	22,23	49.792,30		0,02%	0,02%
HUSKY ENERGY	2.349,00	CAD	16,06	25.605,74		0,01%	0,01%
IMPERIAL OIL	800,00	CAD	41,33	22.442,14		0,01%	0,01%
INTACT FINANCIAL CORP	400,00	CAD	95,42	25.906,47		0,01%	0,01%
INTER PIPELINE	2.100,00	CAD	27,89	39.753,61		0,02%	0,02%
KEYERA	1.900,00	CAD	41,79	53.893,30		0,02%	0,02%
LOBLAW COMPANIES	2.600,00	CAD	67,40	118.943,87		0,05%	0,05%
MAGNA INTERNATIONAL SHS -A- SUB.VTG	4.228,00	CAD	56,23	161.365,94		0,07%	0,07%
MANULIFE FINANCIAL CORP	13.700,00	CAD	18,45	171.563,84		0,07%	0,07%
METHANEX CORP	1.400,00	CAD	45,93	43.644,88		0,02%	0,02%
METRO -A- SUB VTG	1.800,00	CAD	42,86	52.364,08		0,02%	0,02%
NATIONAL BK CANADA COMMON	900,00	CAD	46,46	28.381,19		0,01%	0,01%
OPEN TEXT	1.687,00	CAD	84,73	97.019,96		0,04%	0,04%
PEMBINA PIPELINE CORP	5.010,00	CAD	40,02	136.089,19		0,06%	0,05%
POTASH CORP OF SASKATCHEWAN	5.900,00	CAD	21,20	84.897,85		0,03%	0,03%
POWER CORP DU CANADA SUB.	1.100,00	CAD	27,60	20.606,80		0,01%	0,01%
POWER FINANCIAL	1.700,00	CAD	30,23	34.881,56		0,01%	0,01%
PRAIRIESKY ROYALTY LTD	203,00	CAD	27,65	3.809,78		0,00%	0,00%
RESTAURANT BRANDS INTERNATIONAL INC	3.219,00	CAD	57,77	126.221,16		0,05%	0,05%
RIOCAN REIT (UNITS)	1.700,00	CAD	26,68	30.785,31		0,01%	0,01%
ROGERS COMMUNICATIONS -B- NON VOTING	2.213,00	CAD	55,58	83.485,06		0,03%	0,03%
ROYAL BANK OF CANADA	11.857,00	CAD	80,95	651.479,09		0,26%	0,25%
SAPUTO	3.171,00	CAD	45,26	97.413,60		0,04%	0,04%
SHAW COMMUNICATIONS -B- NON.VOTING	2.400,00	CAD	26,82	43.689,68		0,02%	0,02%
SILVER WHEATON	2.600,00	CAD	34,42	60.742,55		0,02%	0,02%
SNC-LAVALIN GROUP	2.757,00	CAD	51,05	95.530,34		0,04%	0,04%
SUN LIFE FINANCIAL INC	2.900,00	CAD	42,35	83.360,48		0,03%	0,03%
SUNCOR ENERGY INC	13.089,00	CAD	36,27	322.227,67		0,13%	0,13%
TECK RESOURCES LTD -B-	3.700,00	CAD	23,57	59.192,97		0,02%	0,02%
TELUS CORP	3.377,00	CAD	43,31	99.272,29		0,04%	0,04%
THOMSON REUTERS	2.445,00	CAD	54,33	90.162,80		0,04%	0,04%

Dénomination	Quantité au 30.09.16	Devise	Cours en devises	Evaluation (en EUR)	% détenu de l'OPC	% Portefeuille	% Actif Net
TORONTO DOMINION BANK	12.162,00	CAD	58,28	481.097,78		0,19%	0,19%
TOURMALINE OIL CORP	4.060,00	CAD	36,80	101.410,44		0,04%	0,04%
TRANSCANADA CORP	5.700,00	CAD	62,26	240.875,59		0,10%	0,10%
VALEANT PHARMA	2.100,00	CAD	32,01	45.626,15		0,02%	0,02%
WASTE CONNECTIONS INC	1.377,00	USD	74,33	91.239,45		0,04%	0,04%
WEST FRASER TIMBER CO	1.400,00	CAD	40,00	38.009,91		0,02%	0,02%
Canada				7.850.560,60		3,21%	3,17%
ACCOR SA	1.677,00	EUR	35,52	59.558,66		0,02%	0,02%
AEROPORTS DE PARIS-ADP-	741,00	EUR	86,97	64.444,77		0,03%	0,03%
AIR LIQUIDE SA	1.853,00	EUR	96,63	179.055,39		0,07%	0,07%
ALSTOM SA	1.046,00	EUR	23,59	24.675,14		0,01%	0,01%
ARKEMA SA	515,00	EUR	82,99	42.739,85		0,02%	0,02%
ATOS	666,00	EUR	96,94	64.562,04		0,03%	0,03%
AXA SA	16.341,00	EUR	18,74	306.148,64		0,12%	0,12%
BNP PARIBAS SA	6.322,00	EUR	45,62	288.378,03		0,12%	0,12%
BOUYGUES	2.310,00	EUR	29,42	67.960,20		0,03%	0,03%
CAP GEMINI SA	1.303,00	EUR	88,91	115.849,73		0,05%	0,05%
CARREFOUR SA	4.805,00	EUR	23,01	110.539,03		0,05%	0,04%
CASINO GUICHARD PERRACHON SA	1.233,00	EUR	42,68	52.618,28		0,02%	0,02%
CHRISTIAN DIOR	156,00	EUR	159,85	24.936,60		0,01%	0,01%
CIE DE SAINT-GOBAIN	4.148,00	EUR	38,63	160.216,50		0,07%	0,06%
CNP ASSURANCES	2.244,00	EUR	14,94	33.514,14		0,01%	0,01%
CREDIT AGRICOLE SA	283,00	EUR	8,78	2.484,46		0,00%	0,00%
DANONE	4.606,00	EUR	67,16	309.338,96		0,12%	0,12%
DASSAULT SYSTEMES SA	1.259,00	EUR	77,23	97.232,57		0,04%	0,04%
EDENRED SA	1.749,00	EUR	21,11	36.912,65		0,02%	0,01%
EDF SA	2.304,00	EUR	10,82	24.929,28		0,01%	0,01%
ESSILOR INTERNATIONAL SA	1.815,00	EUR	115,25	209.178,75		0,09%	0,08%
EUTELSAT COMMUNICATIONS SA	4.845,00	EUR	18,15	87.936,75		0,04%	0,04%
GDF SUEZ	9.451,00	EUR	13,68	129.289,68		0,05%	0,05%
GROUPE EUROTUNNEL SA	4.453,00	EUR	9,54	42.472,71		0,02%	0,02%
HERMES INTERNATIONAL SA	120,00	EUR	361,25	43.350,00		0,02%	0,02%
IMERYS SA	1.182,00	EUR	64,53	76.274,46		0,03%	0,03%
KERING	217,00	EUR	180,80	39.233,60		0,02%	0,02%
KLEPIERRE SA	1.108,00	EUR	40,45	44.818,60		0,02%	0,02%
LEGRAND SA	2.645,00	EUR	52,46	138.756,70		0,06%	0,06%
L'OREAL SA	1.831,00	EUR	168,25	308.065,75		0,12%	0,12%
LVMH	1.948,00	EUR	152,00	296.096,00		0,11%	0,12%
MICHELIN SA REG SHS	1.299,00	EUR	98,29	127.678,71		0,05%	0,05%
ORANGE	13.415,00	EUR	13,80	185.127,00		0,08%	0,07%
PERNOD RICARD SA	1.885,00	EUR	106,45	200.658,25		0,08%	0,08%
PEUGEOT SA	2.774,00	EUR	13,42	37.227,08		0,02%	0,02%
PUBLICIS GROUPE	1.339,00	EUR	67,30	90.114,70		0,04%	0,04%
REMY COINTREAU	682,00	EUR	76,26	52.009,32		0,02%	0,02%
RENAULT SA	1.865,00	EUR	73,50	137.077,50		0,06%	0,06%
SAFRAN	2.098,00	EUR	64,42	135.153,16		0,06%	0,05%
SANOFI	9.373,00	EUR	68,24	639.613,52		0,25%	0,27%
SCHNEIDER ELECTRIC SA	5.016,00	EUR	61,86	310.289,76		0,12%	0,13%
SCOR SE ACT PROV REGROUPEMENT	1.318,00	EUR	27,38	36.080,25		0,01%	0,01%
SOCIETE GENERALE SA	5.061,00	EUR	30,47	154.183,37		0,06%	0,06%
SODEXHO SA	418,00	EUR	107,25	44.830,50		0,02%	0,02%
SUEZ ACT.	4.218,00	EUR	14,60	61.561,71		0,03%	0,02%
TECHNIP-COFLEXIP	1.905,00	EUR	54,48	103.784,40		0,04%	0,04%
TOTAL SA	14.184,00	EUR	42,33	600.337,80		0,24%	0,24%
UNIBAIL-RODAMCO SE	815,00	EUR	239,70	195.355,50		0,08%	0,08%
VALEO SA	648,00	EUR	51,82	33.579,36		0,01%	0,01%
VEOLIA ENVIRONNEMENT SA	5.522,00	EUR	20,40	112.648,80		0,05%	0,05%
VINCI SA	3.801,00	EUR	68,06	258.696,06		0,11%	0,10%
VIVENDI SA	9.569,00	EUR	17,66	168.940,70		0,07%	0,07%
France				7.166.515,37		2,93%	2,89%
ADIDAS NAMEN AKT	1.375,00	EUR	154,50	212.437,50		0,09%	0,09%
ALLIANZ SE REG SHS	3.336,00	EUR	132,10	440.685,60		0,18%	0,18%
BASF - NAMEN AKT	7.245,00	EUR	76,11	551.416,95		0,22%	0,21%
BAYER AG REG SHS	5.929,00	EUR	89,43	530.230,47		0,22%	0,21%
BEIERSDORF AG	454,00	EUR	83,95	38.113,30		0,02%	0,02%
BMW AG	2.299,00	EUR	74,81	171.988,19		0,07%	0,07%
BMW VORZUG - STIMMRECHTSLOS	589,00	EUR	65,62	38.650,18		0,02%	0,02%
BRENTAG - NAMEN AKT	1.138,00	EUR	48,61	55.312,49		0,02%	0,02%

Dénomination	Quantité au 30.09.16	Devise	Cours en devises	Evaluation (en EUR)	% détenu de l'OPC	% Portefeuille	% Actif Net
COMMERZBK	13.859,00	EUR	5,74	79.522,94		0,03%	0,03%
CONTINENTAL AG	977,00	EUR	187,15	182.845,55		0,07%	0,07%
DAIMLER AG REG SHS	7.522,00	EUR	62,71	471.704,62		0,19%	0,19%
DEUTSCHE BANK AG REG SHS	14.397,00	EUR	11,57	166.573,29		0,07%	0,07%
DEUTSCHE BOERSE NAM.AKT. - TENDER	532,00	EUR	72,15	38.383,80		0,02%	0,02%
DEUTSCHE LUFTHANSA AG REG SHS	2.698,00	EUR	9,91	26.723,69		0,01%	0,01%
DEUTSCHE POST NAMEN	5.135,00	EUR	27,82	142.855,70		0,06%	0,06%
DEUTSCHE TELEKOM AG REG SHS	25.749,00	EUR	14,92	384.175,08		0,16%	0,16%
DEUTSCHE WOHNEN AG	3.984,00	EUR	32,36	128.902,32		0,05%	0,05%
E.ON AG REG SHS	12.437,00	EUR	6,31	78.527,22		0,03%	0,03%
FRESENIUS AG	3.344,00	EUR	71,01	237.457,44		0,10%	0,10%
FRESENIUS MEDICAL CARE AG & CO KGAA	1.442,00	EUR	77,76	112.129,92		0,05%	0,05%
GEA GROUP AG	824,00	EUR	49,41	40.713,84		0,02%	0,02%
HANNOVER RUECKVERSICHERUNG AG REG SHS	426,00	EUR	95,34	40.614,84		0,02%	0,02%
HEIDELBERGCEMENT AG	404,00	EUR	84,09	33.972,36		0,01%	0,01%
HENKEL AG & CO KGAA	1.122,00	EUR	121,00	135.762,00		0,06%	0,05%
HENKEL KGAA	745,00	EUR	103,60	77.182,00		0,03%	0,03%
HUGO BOSS AG	527,00	EUR	49,23	25.941,58		0,01%	0,01%
INFINEON TECHNOLOGIES REG SHS	8.261,00	EUR	15,88	131.184,68		0,05%	0,05%
K+S	2.460,00	EUR	16,89	41.537,10		0,02%	0,02%
LINDE AG	1.356,00	EUR	151,30	205.162,80		0,08%	0,08%
MERCK KGAA	1.001,00	EUR	95,91	96.005,91		0,04%	0,04%
METRO AG	2.807,00	EUR	26,49	74.357,43		0,03%	0,03%
MUENCHENER RUECKVERSICHERUNGS AG REG SHS	1.223,00	EUR	166,00	203.018,00		0,08%	0,08%
PORSCHE AUTOMOBIL HLDG - VORZ.AKT-STIMMR	910,00	EUR	45,44	41.345,85		0,02%	0,02%
PROSIEBENSAT.1 NAMEN-AKT	627,00	EUR	38,12	23.901,24		0,01%	0,01%
RWE AG	4.487,00	EUR	15,34	68.808,15		0,03%	0,03%
SAP AG	7.175,00	EUR	80,92	580.601,00		0,23%	0,22%
SIEMENS AG REG	5.585,00	EUR	104,20	581.957,00		0,23%	0,23%
SYMRISE AG	826,00	EUR	65,23	53.879,98		0,02%	0,02%
TELEFONICA NAMEN AKT	8.346,00	EUR	3,58	29.887,03		0,01%	0,01%
THYSSENKRUPP AG	1.297,00	EUR	21,22	27.522,34		0,01%	0,01%
TUI AG REG SHS	2.951,00	GBP	11,09	37.448,90		0,02%	0,02%
UNITED INTERNET AG REG SHS	1.014,00	EUR	39,39	39.936,39		0,02%	0,02%
VOLKSWAGEN AG	530,00	EUR	129,15	68.449,50		0,03%	0,03%
VOLKSWAGEN VORZ.AKT	1.313,00	EUR	116,95	153.555,35		0,06%	0,06%
VONOVIA SE	3.402,00	EUR	33,71	114.664,41		0,05%	0,05%
ZALANDO SE	631,00	EUR	37,15	23.441,65		0,01%	0,01%
Allemagne				7.039.487,58		2,88%	2,84%
AGL ENERGY LTD	9.266,00	AUD	19,12	120.981,92		0,05%	0,05%
AMCOR LTD	7.570,00	AUD	15,10	78.057,22		0,03%	0,03%
AMP LIMITED	8.471,00	AUD	5,33	30.832,03		0,01%	0,01%
ANZ BANKING GROUP LTD	22.686,00	AUD	27,94	432.837,23		0,18%	0,18%
APA GROUP STAPLED SECURITY	18.717,00	AUD	8,58	109.663,93		0,04%	0,04%
ASX LTD	1.438,00	AUD	48,53	47.655,11		0,02%	0,02%
AURIZON HOLDINGS LTD	25.437,00	AUD	4,71	81.813,90		0,03%	0,03%
AUSNET SVCS - STAPLED SECURITY	37.708,00	AUD	1,64	42.229,66		0,02%	0,02%
BANK OF QUEENSLAND LTD	4.682,00	AUD	11,46	36.640,07		0,01%	0,01%
BENDIGO AND ADELAIDE BANK	4.247,00	AUD	10,88	31.553,78		0,01%	0,01%
BHP BILLITON LTD	24.663,00	AUD	22,75	383.148,90		0,16%	0,15%
BRAMBLES	16.964,00	AUD	12,03	139.358,73		0,06%	0,06%
CALTEX AUSTRALIA LTD	4.533,00	AUD	34,82	107.784,12		0,04%	0,04%
COCA-COLA AMATIL LTD	6.326,00	AUD	10,25	44.278,54		0,02%	0,02%
COCHLEAR	346,00	AUD	140,49	33.194,17		0,01%	0,01%
COMMONWEALTH BANK OF AUSTRALIA	13.412,00	AUD	73,50	673.164,44		0,29%	0,28%
COMPUTERSHARE LIMITED	10.333,00	AUD	10,35	73.030,97		0,03%	0,03%
CROWN RESORTS	3.238,00	AUD	13,20	29.187,11		0,01%	0,01%
CSL LTD	3.967,00	AUD	106,57	288.693,79		0,12%	0,12%
DUET GROUP QUADRUPLE STAPLED SECURITY	27.730,00	AUD	2,51	47.529,57		0,02%	0,02%
GOODMAN GROUP - STAPLED SECURITY	2.056,00	AUD	7,33	10.291,23		0,00%	0,00%
HARVEY NORMAN HOLDINGS	16.817,00	AUD	5,31	60.979,43		0,02%	0,02%
HEALTHSCOPE LTD	28.671,00	AUD	3,10	60.693,87		0,02%	0,02%
INCITEC PIVOT LTD	39.588,00	AUD	2,84	76.775,42		0,03%	0,03%
INSURANCE AUSTRALIA GROUP LIMITED	6.707,00	AUD	5,48	25.098,58		0,01%	0,01%
MACQUARIE GROUP	2.759,00	AUD	82,28	155.019,48		0,06%	0,06%
NAT. AUSTRALIA BANK	21.306,00	AUD	28,08	408.544,44		0,17%	0,18%
NEWCREST MINING LTD	5.013,00	AUD	22,22	76.064,50		0,03%	0,03%
ORIGIN ENERGY LTD	10.310,00	AUD	5,52	38.863,15		0,02%	0,02%
PLATINUM ASSET MGMT	6.624,00	AUD	5,01	22.662,00		0,01%	0,01%

Dénomination	Quantité au 30.09.16	Devise	Cours en devises	Evaluation (en EUR)	% détenu de l'OPC	% Portefeuille	% Actif Net
QBE INSURANCE GROUP	6.492,00	AUD	9,34	41.406,23		0,02%	0,02%
REA GROUP LTD	940,00	AUD	56,80	36.459,98		0,01%	0,01%
RIO TINTO	2.371,00	AUD	51,90	84.030,93		0,03%	0,03%
SANTOS LTD	12.054,00	AUD	3,70	30.456,02		0,01%	0,01%
SCENTRE GRP - STAPLED SECURITY	41.881,00	AUD	4,76	136.133,27		0,06%	0,05%
SEEK LTD	6.862,00	AUD	15,62	73.193,42		0,03%	0,03%
SONIC HEALTHCARE LTD	3.616,00	AUD	21,81	53.854,79		0,02%	0,02%
STOCKLAND	15.559,00	AUD	4,78	50.786,68		0,02%	0,02%
SUNCORP GROUP	3.685,00	AUD	12,15	30.574,13		0,01%	0,01%
SYDNEY AIRPORT STAPLED SECURITY	20.859,00	AUD	6,90	98.284,01		0,04%	0,04%
TATTS GROUP	13.520,00	AUD	3,68	33.975,42		0,01%	0,01%
TELSTRA CORP	38.609,00	AUD	5,20	137.098,33		0,06%	0,06%
TRANSURBAN GROUP	14.633,00	AUD	11,22	112.115,72		0,05%	0,05%
TREASURY WINE ESTATES LTD	10.132,00	AUD	11,23	77.698,96		0,03%	0,03%
VICINITY CENTRES	24.141,00	AUD	3,19	52.587,95		0,02%	0,02%
WESFARMERS	6.872,00	AUD	44,34	208.074,62		0,09%	0,08%
WESTFIELD CORP - STAPLED	20.566,00	AUD	9,83	138.052,29		0,06%	0,06%
WESTPAC BANKING CORP	25.237,00	AUD	30,03	517.527,39		0,22%	0,22%
WOODSIDE PETROLEUM	6.194,00	AUD	28,86	122.069,68		0,05%	0,05%
WOOLWORTHS LTD	9.189,00	AUD	23,37	146.644,99		0,06%	0,06%
Australie				5.947.652,10		2,43%	2,40%
ABN AMRO GROUP DEP RECEIPT	5.003,00	EUR	18,30	91.554,90		0,04%	0,04%
AEGON NV	5.189,00	EUR	3,41	17.678,92		0,01%	0,01%
AIRBUS GROUP	4.633,00	EUR	53,74	248.977,42		0,10%	0,10%
AKZO NOBEL NV	1.606,00	EUR	60,72	97.516,32		0,04%	0,04%
ALTICE SERIES -B-	523,00	EUR	15,97	8.352,31		0,00%	0,00%
ALTICE-A-EUR	1.569,00	EUR	15,89	24.923,57		0,01%	0,01%
ASML HLDG	2.027,00	EUR	97,36	197.348,72		0,08%	0,08%
CNH INDUSTRIAL NV	6.324,00	EUR	6,41	40.505,22		0,02%	0,02%
CORE LABORATORIES	800,00	USD	112,16	79.985,74		0,03%	0,03%
DSM KONINKLIJKE	760,00	EUR	60,39	45.896,40		0,02%	0,02%
FERRARI	863,00	EUR	46,47	40.103,61		0,02%	0,02%
FIAT CHRYSLER AUTOMOBILES -A-	8.641,00	EUR	5,72	49.426,52		0,02%	0,02%
GEMALTO NV	1.387,00	EUR	56,35	78.157,45		0,03%	0,03%
HEINEKEN HOLDING	704,00	EUR	72,47	51.018,88		0,02%	0,02%
HEINEKEN NV	2.136,00	EUR	80,36	171.648,96		0,07%	0,07%
ING GROEP	26.936,00	EUR	10,88	293.063,68		0,12%	0,12%
KONINKLIJKE AHOLD NV	12.188,00	EUR	20,30	247.416,40		0,10%	0,10%
KONINKLIJKE KPN NV	3.370,00	EUR	2,94	9.894,32		0,00%	0,00%
KONINKLIJKE VOPAK	728,00	EUR	46,48	33.833,80		0,01%	0,01%
LYONDELLBASELL -A-	2.648,00	USD	80,84	190.822,18		0,08%	0,08%
MYLAN NV.	3.000,00	USD	38,20	102.157,25		0,04%	0,04%
NN GROUP NV	3.171,00	EUR	27,15	86.092,65		0,04%	0,03%
NXP SEMICONDUCTORS	3.005,00	USD	102,76	275.266,36		0,11%	0,11%
QIAGEN NV	3.051,00	EUR	24,51	74.764,76		0,03%	0,03%
RANDSTAD HOLDING	1.971,00	EUR	40,79	80.397,09		0,03%	0,03%
RELX NV	8.005,00	EUR	16,04	128.360,18		0,05%	0,05%
ROYAL DUTCH SHELL PLC	33.505,00	GBP	19,53	748.581,22		0,31%	0,30%
ROYAL DUTCH SHELL PLC -B-	24.932,00	GBP	20,44	583.144,62		0,24%	0,24%
ROYAL PHILIPS	6.253,00	EUR	26,24	164.047,46		0,07%	0,07%
SENSATA TECHNOLOGIES	1.500,00	USD	38,83	51.921,02		0,02%	0,02%
STMICROELECTRONICS NV	6.210,00	EUR	7,20	44.718,21		0,02%	0,02%
UNILEVER NV	12.739,00	EUR	41,28	525.865,92		0,21%	0,21%
WOLTERS KLUWER	489,00	EUR	38,12	18.640,68		0,01%	0,01%
Pays-Bas				4.902.082,74		2,00%	1,98%
ACCENTURE - SHS CLASS A	4.600,00	USD	120,86	495.592,80		0,20%	0,20%
ALKERMES	1.300,00	USD	46,94	54.396,51		0,02%	0,02%
ALLERGAN	2.893,00	USD	232,75	600.236,90		0,26%	0,24%
BANK OF IRELAND (GOV&CO)	78.790,00	EUR	0,18	14.497,36		0,01%	0,01%
CRH PLC	5.809,00	EUR	29,55	171.626,91		0,07%	0,07%
EATON CORPORATION PUBLIC LIMITED COMPANY	2.600,00	USD	65,87	152.667,14		0,06%	0,06%
ENDO INTERNATIONAL	500,00	USD	20,57	9.168,30		0,00%	0,00%
INGERSOLL-RAND	2.400,00	USD	67,74	144.924,23		0,06%	0,06%
JAMES HARDIES IND/CHESS UNITS OF FOR SEC	7.110,00	AUD	20,37	98.901,05		0,04%	0,04%
JAZZ PHARMACEUTICALS PLC	200,00	USD	121,91	21.734,71		0,01%	0,01%
JOHNSON CONTROLS INTERNATIONAL PLC	5.827,00	USD	46,34	240.705,28		0,10%	0,10%
KERRY GROUP -A-	453,00	EUR	74,87	33.916,11		0,01%	0,01%
MALLINCKRODT	300,00	USD	71,17	19.032,80		0,01%	0,01%

Dénomination	Quantité au 30.09.16	Devise	Cours en devises	Evaluation (en EUR)	% détenu de l'OPC	% Portefeuille	% Actif Net
MEDTRONIC HLD	10.790,00	USD	86,39	830.939,65		0,35%	0,35%
PADDY POWER	594,00	EUR	101,25	60.142,50		0,02%	0,02%
PENTAIR PLC	2.300,00	USD	64,00	131.217,69		0,05%	0,05%
PERRIGO COMPANY PLC	1.300,00	USD	93,78	108.677,13		0,04%	0,04%
SEAGATE TECHNOLOGY PLC	900,00	USD	38,41	30.815,65		0,01%	0,01%
WEATHERFORD INTERNATIONAL LTD	5.469,00	USD	5,55	27.057,36		0,01%	0,01%
WILLIS TOWERS	1.230,00	USD	132,11	144.852,29		0,06%	0,06%
Irlande				3.391.102,37		1,39%	1,37%
ABERTIS INFRAESTRUCTURAS SA -A-	2.408,00	EUR	13,79	33.206,32		0,01%	0,01%
ACS	2.142,00	EUR	26,73	57.244,95		0,02%	0,02%
AENA	384,00	EUR	131,90	50.649,60		0,02%	0,02%
AMADEUS IT -A-	1.996,00	EUR	44,65	89.111,42		0,04%	0,04%
BANCO BILBAO VIZCAYA ARGENT SA REG	47.254,00	EUR	5,29	249.879,15		0,10%	0,10%
BANCO SABADELL REG.SHS	21.163,00	EUR	1,14	24.062,33		0,01%	0,01%
BANCO SANTANDER SA REG SHS	112.934,00	EUR	3,95	445.524,63		0,19%	0,19%
CAIXABANK	6.793,00	EUR	2,24	15.189,15		0,01%	0,01%
DIA	5.586,00	EUR	5,54	30.918,51		0,01%	0,01%
ENAGAS	2.738,00	EUR	26,51	72.584,38		0,03%	0,03%
ENDESA	4.143,00	EUR	19,02	78.799,86		0,03%	0,03%
FERROVIAL SA	2.710,00	EUR	18,90	51.219,00		0,02%	0,02%
GAS NATURAL SDG	5.966,00	EUR	18,18	108.461,88		0,04%	0,04%
GRIFOLS SA -A-	2.304,00	EUR	18,97	43.695,36		0,02%	0,02%
IBERDROLA SA	45.614,00	EUR	6,04	275.326,10		0,11%	0,11%
INDITEX SHARE FROM SPLIT	9.740,00	EUR	32,77	319.131,10		0,14%	0,13%
INTL CONS AIRLINES GROUP	5.830,00	EUR	4,55	26.538,16		0,01%	0,01%
MAPFRE REG-SHS	33.054,00	EUR	2,49	82.238,35		0,03%	0,03%
REPSOL SA	2.682,00	EUR	12,05	32.304,69		0,01%	0,01%
TELEFONICA SA	32.806,00	EUR	9,09	298.206,54		0,12%	0,12%
ZARDOYA OTIS SPLIT ISSUE	5.033,00	EUR	8,55	43.032,15		0,02%	0,02%
Espagne				2.427.323,63		0,99%	0,98%
ALFA LAVAL	645,00	SEK	134,10	9.006,33		0,00%	0,00%
ASSA ABLOY -B- NEW I	4.777,00	SEK	173,30	86.201,13		0,04%	0,03%
ATLAS COPCO AB -A-	4.683,00	SEK	256,20	124.928,76		0,05%	0,05%
ATLAS COPCO AB -B-	1.118,00	SEK	231,20	26.914,65		0,01%	0,01%
BOLIDEN AB	2.750,00	SEK	202,40	57.956,53		0,02%	0,02%
ELECTROLUX -B- FREE	3.307,00	SEK	213,10	73.379,85		0,03%	0,03%
GETINGE -B-	3.997,00	SEK	166,30	69.212,66		0,03%	0,03%
HENNES AND MAURITZ AB	7.683,00	SEK	242,00	193.600,00		0,09%	0,09%
HEXAGON -B-	2.916,00	SEK	371,70	112.859,79		0,05%	0,05%
ICA GRUPPEN AB	1.526,00	SEK	283,80	45.094,76		0,02%	0,02%
INVESTOR -B- FREE	3.176,00	SEK	315,00	104.171,81		0,04%	0,04%
KINNEVIK AB -B-	591,00	SEK	219,10	13.483,08		0,01%	0,01%
LUNDIN PETROL	3.200,00	SEK	157,50	52.479,50		0,02%	0,02%
NORDEA BANK	20.641,00	SEK	87,50	188.060,65		0,08%	0,08%
SANDVIK AB	3.054,00	SEK	94,40	30.019,27		0,01%	0,01%
SHB -A-	10.442,00	SEK	120,60	131.126,40		0,05%	0,05%
SKANDINAVISKA ENSKILDA BANKEN -A-	10.593,00	SEK	87,00	95.961,58		0,04%	0,04%
SKANSKA -B- FREE	1.722,00	SEK	199,10	35.699,62		0,01%	0,01%
SKF AB -B-	1.714,00	SEK	148,00	26.413,85		0,01%	0,01%
SVENSKA CELLULOSA SCA AB-SHS-B-	5.778,00	SEK	255,40	153.658,85		0,06%	0,06%
SWEDBANK -A-	6.315,00	SEK	202,50	133.155,02		0,05%	0,05%
SWEDISH MATCH	653,00	SEK	314,30	21.370,60		0,01%	0,01%
TELEFON AB L.M.ERICSSON	14.755,00	SEK	61,35	94.256,85		0,04%	0,04%
TELE2 AB	7.131,00	SEK	74,10	55.020,91		0,02%	0,02%
TELIA COMPANY AB	20.609,00	SEK	38,62	82.875,92		0,03%	0,03%
VOLVO -B- FREE	9.688,00	SEK	97,00	97.850,94		0,04%	0,04%
Suède				2.114.759,31		0,86%	0,85%
AIA GROUP LTD	88.000,00	HKD	52,50	530.979,55		0,23%	0,22%
BANK OF EAST ASIA LTD	8.871,00	HKD	32,55	33.186,34		0,01%	0,01%
BOC HONG KONG (HOLDINGS) LTD	10.500,00	HKD	26,25	31.677,76		0,01%	0,01%
CHINA L&P HLDGS	10.924,00	HKD	80,30	100.816,84		0,04%	0,04%
GALAXY ENTERTAINMENT GROUP LTD	30.000,00	HKD	30,05	103.609,97		0,04%	0,04%
HANG SENG BANK LTD	2.200,00	HKD	139,50	35.272,21		0,01%	0,01%
HENDERSON LAND DEVLOPMENT CO LTD	4.878,00	HKD	46,30	25.957,25		0,01%	0,01%
HONG KONG CHINA GAS	21.780,00	HKD	14,68	36.746,82		0,02%	0,01%
HONG KONG EXCHANGES AND CLEARING LTD	8.441,00	HKD	205,80	199.652,66		0,08%	0,09%
MTR CORP LTD	12.087,00	HKD	42,80	59.456,33		0,02%	0,02%

Dénomination	Quantité au 30.09.16	Devise	Cours en devises	Evaluation (en EUR)	% détenu de l'OPC	% Portefeuille	% Actif Net
NEW WORLD DEVELOPMENT	43.000,00	HKD	10,10	49.914,38		0,02%	0,02%
POWER ASSETS HOLDINGS	4.000,00	HKD	76,10	34.984,89		0,01%	0,01%
SJM HOLDINGS LTD	27.000,00	HKD	5,74	17.811,95		0,01%	0,01%
SUN HUNG KAI PROPERTIES LTD	15.000,00	HKD	116,90	201.530,88		0,09%	0,09%
SWIRE PACIFIC LTD SIE A	4.000,00	HKD	84,75	38.961,49		0,02%	0,02%
TECHTRONIC INDUSTRIES CO LTD	24.000,00	HKD	30,25	83.439,64		0,03%	0,03%
THE LINK REIT UNITS	16.000,00	HKD	57,90	106.471,74		0,04%	0,04%
WHARF HOLDINGS	4.000,00	HKD	56,85	26.135,23		0,01%	0,01%
WHEELOCK COMPANY LTD	10.000,00	HKD	46,00	52.868,09		0,02%	0,02%
Hong-Kong				1.769.474,02		0,72%	0,71%
BROADCOM LTD	2.800,00	USD	170,07	424.492,78		0,17%	0,18%
COMFORTDELGRO CORP	20.100,00	SGD	2,85	37.388,64		0,02%	0,02%
DBS GROUP HOLDINGS	12.892,00	SGD	15,35	129.159,81		0,05%	0,05%
FLEXTRONICS INTERNATIONAL LTD	4.100,00	USD	13,57	49.596,18		0,02%	0,02%
JARDINE CYCLE & CARRIAGE LTD	2.000,00	SGD	42,86	55.947,52		0,02%	0,02%
KEPPEL CORPORATION LTD	12.630,00	SGD	5,30	43.689,59		0,02%	0,02%
OVERSEA-CHINESE BANKING CORPORATION LTD	23.881,00	SGD	8,65	134.824,04		0,06%	0,05%
SINGAPORE AIRLINES LTD	4.900,00	SGD	10,51	33.612,24		0,01%	0,01%
SINGAPORE TELECOM - SH BOARD LOT 1000	53.968,00	SGD	4,01	141.247,06		0,06%	0,06%
S'PORE PRESS HOLDINGS LTD	14.300,00	SGD	3,83	35.746,50		0,01%	0,01%
STARHUB	30.300,00	SGD	3,47	68.623,18		0,03%	0,03%
UNITED OVERSEAS BANK	11.141,00	SGD	18,80	136.703,85		0,06%	0,06%
WILMAR INTERNATIONAL LTD	29.200,00	SGD	3,21	61.176,78		0,02%	0,02%
Singapour				1.352.208,17		0,55%	0,55%
A.P. MOELLER-MAERSK -B- A/S	48,00	DKK	9.660,00	62.291,60		0,03%	0,03%
CARLSBERG AS -B-	86,00	DKK	633,00	7.313,30		0,00%	0,00%
DANSKE BANK	3.666,00	DKK	193,40	95.248,92		0,04%	0,04%
DSV	2.310,00	DKK	329,50	102.253,58		0,04%	0,04%
GENMAB AS	446,00	DKK	1.142,00	68.424,57		0,03%	0,03%
ISS A/S	2.918,00	DKK	276,80	108.508,19		0,04%	0,04%
NOVO NORDISK	14.518,00	DKK	271,50	529.526,58		0,22%	0,21%
NOVOZYMES -B-	1.612,00	DKK	289,20	62.628,85		0,03%	0,03%
PANDORA	1.222,00	DKK	792,50	130.101,29		0,05%	0,05%
TDC	6.823,00	DKK	39,32	36.041,26		0,01%	0,01%
VESTAS WIND SYSTEMS AS	1.076,00	DKK	548,00	79.214,37		0,03%	0,03%
WILLIAM DEMANT HOLDINGS A/S	3.450,00	DKK	136,90	63.450,30		0,03%	0,03%
Danemark				1.345.002,81		0,55%	0,54%
ASSICURAZIONI GENERALI SPA	11.681,00	EUR	10,81	126.271,61		0,05%	0,05%
ATLANTIA SPA	3.367,00	EUR	22,29	75.050,43		0,03%	0,03%
ENEL SPA	53.328,00	EUR	3,91	208.512,48		0,09%	0,09%
ENI SPA	19.806,00	EUR	12,89	255.299,34		0,11%	0,11%
EXOR SPA	651,00	EUR	35,76	23.279,76		0,01%	0,01%
FINMECCANICA SPA	3.227,00	EUR	9,97	32.173,19		0,01%	0,01%
INTESA SANPAOLO SPA	91.406,00	EUR	1,93	176.230,77		0,07%	0,07%
LUXOTTICA GROUP SPA	483,00	EUR	41,20	19.899,60		0,01%	0,01%
PRYSMIAN SPA	1.423,00	EUR	23,14	32.928,22		0,01%	0,01%
SNAM SPA	20.067,00	EUR	4,90	98.248,03		0,04%	0,04%
TELECOM ITALIA SPA	145.486,00	EUR	0,73	106.495,75		0,04%	0,04%
TELECOM ITALIA SPA RISP NON CONV	38.523,00	EUR	0,60	23.229,37		0,01%	0,01%
TERNA SPA	17.613,00	EUR	4,55	80.103,92		0,03%	0,03%
UNICREDIT SPA	35.244,00	EUR	2,03	71.615,81		0,03%	0,03%
Italie				1.329.338,28		0,54%	0,54%
AGEAS NOM	1.048,00	EUR	32,43	33.986,64		0,01%	0,01%
ANHEUSER-BUSCH INBEV	6.325,00	EUR	115,30	729.272,50		0,29%	0,28%
COLRUYT	827,00	EUR	49,73	41.122,58		0,02%	0,02%
GBL	571,00	EUR	78,88	45.040,48		0,02%	0,02%
KBC	1.748,00	EUR	51,56	90.126,88		0,04%	0,04%
PROXIMUS	2.569,00	EUR	26,53	68.155,57		0,03%	0,03%
SOLVAY	949,00	EUR	103,05	97.794,45		0,04%	0,04%
TELENET GROUP HOLDING	1.134,00	EUR	46,52	52.748,01		0,02%	0,02%
UCB	559,00	EUR	68,85	38.487,15		0,02%	0,02%
UMICORE	1.709,00	EUR	55,81	95.379,29		0,04%	0,04%
Belgique				1.292.113,55		0,53%	0,52%
ARCH CAPITAL GROUP LTD	800,00	USD	78,92	56.280,98		0,02%	0,02%
AXALTA COATING SYSTEMS	1.900,00	USD	28,09	47.576,22		0,02%	0,02%

Dénomination	Quantité au 30.09.16	Devise	Cours en devises	Evaluation (en EUR)	% détenu de l'OPC	% Portefeuille	% Actif Net
BUNGE LTD	400,00	USD	59,39	21.176,68		0,01%	0,01%
CHEUNG KONG INFRASTRUCTURE HOLDINGS	8.000,00	HKD	67,10	61.694,77		0,03%	0,02%
EVEREST REINSURANCE GROUP	200,00	USD	188,15	33.544,30		0,01%	0,01%
FIRST PACIFIC CO LTD	86.000,00	HKD	5,59	55.251,76		0,02%	0,02%
HONG KONG LAND HOLDINGS LTD	10.600,00	USD	7,12	67.277,59		0,03%	0,03%
IHS MARKIT	627,00	USD	37,52	20.970,80		0,01%	0,01%
INVESCO LTD	3.800,00	USD	31,46	106.568,02		0,04%	0,05%
JARDINE MATHESON HLD	1.800,00	USD	60,82	97.589,59		0,04%	0,04%
LI FUNG	48.456,00	HKD	4,00	22.276,32		0,01%	0,01%
MARVELL TECHNOLOGY GROUP LTD	2.300,00	USD	13,02	26.694,60		0,01%	0,01%
NORVERGIAN CRUISE LINE LTD	2.550,00	USD	37,78	85.878,94		0,04%	0,03%
SIGNET JEWELERS LTD	400,00	USD	75,72	26.999,47		0,01%	0,01%
XL GROUP	3.400,00	USD	33,28	100.866,46		0,04%	0,05%
Iles Bermudes				830.646,50		0,34%	0,34%
ELISA CORPORATION -A-	1.249,00	EUR	32,54	40.642,46		0,02%	0,02%
FORTUM CORP	7.219,00	EUR	14,41	104.025,79		0,04%	0,04%
KONE -B-	2.752,00	EUR	44,84	123.399,68		0,05%	0,04%
NESTE	2.485,00	EUR	38,14	94.777,90		0,04%	0,04%
NOKIA OYJ	41.391,00	EUR	5,13	212.128,88		0,08%	0,08%
ORION CORPORATION (NEW) -B-	1.887,00	EUR	35,05	66.139,35		0,03%	0,03%
SAMPO OYJ -A-	1.680,00	EUR	39,89	67.015,20		0,03%	0,03%
STORA ENSO -R-	7.929,00	EUR	7,96	63.114,84		0,03%	0,03%
UPM KYMMENE CORP	440,00	EUR	19,01	8.364,40		0,00%	0,00%
WARTSILA CORPORATION -B-	1.100,00	EUR	40,10	44.110,00		0,02%	0,02%
Finlande				823.718,50		0,34%	0,33%
EXPERIAN GROUP	7.949,00	GBP	15,69	142.716,34		0,06%	0,06%
RANDGOLD RESSOURCES LTD	676,00	GBP	77,90	60.259,07		0,02%	0,02%
SHIRE	6.560,00	GBP	50,63	380.058,13		0,16%	0,15%
WPP 2012 PLC	10.402,00	GBP	18,32	218.062,30		0,09%	0,09%
Ile de Jersey				801.095,84		0,33%	0,32%
SCHLUMBERGER LTD	10.477,00	USD	78,90	736.882,96		0,30%	0,30%
Les Antilles Néerlandaises				736.882,96		0,30%	0,30%
ASM PACIFIC TECHNOLOGY	9.200,00	HKD	66,20	69.997,36		0,03%	0,03%
CK HUTCHISON	22.104,00	HKD	99,45	252.645,45		0,09%	0,09%
CK PROPERTY HOLDINGS LTD	18.604,00	HKD	57,10	122.089,49		0,05%	0,05%
MGM CHINA HOLDINGS LTD	26.400,00	HKD	13,82	41.932,21		0,02%	0,02%
SANDS CHINA LTD	17.499,00	HKD	34,25	68.882,62		0,03%	0,03%
WH GROUP 144A/REGS	56.000,00	HKD	6,30	40.547,53		0,02%	0,02%
WYNN MACAU LTD	16.400,00	HKD	12,46	23.485,39		0,01%	0,01%
Iles Caïmans				619.580,05		0,25%	0,25%
DNB	10.085,00	NOK	105,40	118.723,26		0,06%	0,06%
GJENSIDIGE FORSIKRING ASA	573,00	NOK	149,70	9.580,67		0,00%	0,00%
MARINE HARVEST	6.747,00	NOK	143,50	108.138,89		0,04%	0,04%
NORSK HYDRO ASA	20.611,00	NOK	34,63	79.720,65		0,03%	0,03%
ORKLA ASA	2.360,00	NOK	82,40	21.719,93		0,01%	0,01%
SCHIBSTED -B-	2.845,00	NOK	207,30	65.872,00		0,03%	0,03%
STATOIL ASA	3.521,00	NOK	134,00	52.697,51		0,02%	0,02%
TELENOR AS	7.174,00	NOK	134,90	108.091,77		0,04%	0,04%
YARA INTERNATIONAL ASA	796,00	NOK	266,10	23.657,96		0,01%	0,01%
Norvège				588.202,64		0,24%	0,24%
DELPHI AUTOMITVE PLC	2.685,00	USD	71,22	170.463,27		0,07%	0,07%
GLENCORE PLC	89.320,00	GBP	2,15	219.697,15		0,09%	0,09%
PETROFAC LTD	4.769,00	GBP	9,08	49.523,61		0,02%	0,02%
WOLSELEY	1.531,00	GBP	44,19	77.417,20		0,03%	0,03%
Ile de Jersey				517.101,23		0,21%	0,21%
BEZEQ THE ISRAEL TELECOMMUNICATION	33.185,00	ILS	7,07	55.561,16		0,02%	0,02%
CHECK POINT SOFTWARE TECHNOLOGIES	1.794,00	USD	77,57	124.051,15		0,05%	0,05%
TEVA PHARMACEUTICAL IND.UNITS 1 UT =1SH	7.616,00	ILS	179,90	324.511,12		0,14%	0,13%
Israël				504.123,43		0,21%	0,20%
ARCELORMITTAL SA REG SHS	23.074,00	EUR	5,48	126.330,15		0,05%	0,05%
MILLICOM INTERNATIONAL CELLULAR SA-SDR-	1.064,00	SEK	444,00	49.190,78		0,02%	0,02%
RTL GROUP	414,00	EUR	74,00	30.636,00		0,01%	0,01%

Dénomination	Quantité au 30.09.16	Devise	Cours en devises	Evaluation (en EUR)	% détenu de l'OPC	% Portefeuille	% Actif Net
SES GLOBAL CERT.GC FID.DEP.REC(1-A-SHS) Luxembourg	4.182,00	EUR	21,72	90.812,13 296.969,06		0,04% 0,12%	0,04% 0,12%
EDP-ENERGIAS REG.SHS	37.701,00	EUR	2,92	110.162,32		0,05%	0,05%
GALP ENERGIA SA REG SHS -B-	4.580,00	EUR	12,19	55.807,30		0,02%	0,02%
JERONIMO MARTINS SGPS SA	4.792,00	EUR	15,78	75.617,76		0,03%	0,03%
Portugal				241.587,38		0,10%	0,10%
ANDRITZ AG	697,00	EUR	48,84	34.038,00		0,01%	0,01%
ERSTE GROUP BANK AG	2.742,00	EUR	26,24	71.950,08		0,03%	0,04%
OMV AG	2.429,00	EUR	25,35	61.563,01		0,03%	0,02%
VOESTALPINE AG	1.441,00	EUR	31,12	44.836,72		0,02%	0,02%
Autriche				212.387,81		0,09%	0,09%
FLETCHER BUILDING LTD	9.456,00	NZD	10,58	64.764,19		0,02%	0,02%
MERIDIAN ENERGY LTD	25.411,00	NZD	2,68	44.085,76		0,02%	0,02%
RYMAN HEALTHCARE GROUP LTD	10.073,00	NZD	9,58	62.469,23		0,03%	0,03%
Nouvelle Zélande				171.319,18		0,07%	0,07%
CARNIVAL CORP	3.000,00	USD	49,13	131.387,06		0,05%	0,05%
Panama				131.387,06		0,05%	0,05%
ROYAL CARIBBEAN CRUISES	1.800,00	USD	74,57	119.652,34		0,05%	0,05%
Libéria				119.652,34		0,05%	0,05%
GOLDEN AGRI-RESOURCES	232.400,00	SGD	0,36	53.847,21		0,02%	0,02%
Ile Maurice				53.847,21		0,02%	0,02%
OIL SEARCH	8.047,00	AUD	7,15	39.289,85		0,02%	0,02%
Papouasie-Nouvelle-Guinée				39.289,85		0,02%	0,02%
MICHAEL KORS HOLDINGS LTD	900,00	USD	46,44	37.257,98		0,02%	0,02%
Iles Vierges Britanniques				37.257,98		0,02%	0,02%
ACTIONS				215.657.076,01		88,12%	87,12%
AIR LIQUIDE 28.09.16 RIGHT	3.285,00	EUR	2,59	8.504,87		0,01%	0,00%
France				8.504,87		0,01%	0,00%
BBVA 17.10.16 RIGHT	47.254,00	EUR	0,08	3.827,57		0,00%	0,00%
Espagne				3.827,57		0,00%	0,00%
AUTRES VALEURS MOBILIERES				12.332,44		0,01%	0,00%
DJ EURO STOXX 50	17,00	EUR		-280,00		0,00%	0,00%
FTSE 100 IND /201612	7,00	GBP		19.401,53		0,01%	0,01%
MINI MSCI EMG MKT	-17,00	USD		-1.693,71		0,00%	0,00%
S&P 500 EMINI INDEX	28,00	USD		-12.542,34		-0,01%	-0,01%
TOPIX INDEX (TSE)	5,00	JPY		833,39		0,00%	0,00%
FUTURES				5.718,87		0,00%	0,00%
AMUNDI ETF MSCI EMERGING MKT FCP -B- CAP	8.345.292,00	EUR	3,43	28.631.027,79	1,08%	11,70%	11,56%
Directive 2009/65/CE - Non inscrit auprès de la FSMA				28.631.027,79		11,70%	11,56%
OPC-ACTIONS				28.631.027,79		11,70%	11,56%
OPC A NOMBRE VARIABLE DE PARTS				28.631.027,79		11,70%	11,56%
A/EUR/AUD/20161005S2				-131,07		0,00%	0,00%
A/EUR/AUD/20161005S2				-30,97		0,00%	0,00%
A/EUR/AUD/20161005S2				-7.338,43		0,00%	0,00%
A/EUR/AUD/20161005S2				-19,25		0,00%	0,00%
A/EUR/AUD/20161005S4				-5.071,88		0,00%	0,00%
A/EUR/AUD/20161005S6				-22.479,75		-0,01%	-0,01%
A/EUR/AUD/20161102S2				-1.506,11		0,00%	0,00%
A/EUR/AUD/20161102S4				-706,01		0,00%	0,00%
A/EUR/AUD/20161102S6				-4.565,04		0,00%	0,00%
A/EUR/CAD/20161004S2				-25,96		0,00%	0,00%
A/EUR/CAD/20161004S2				148,88		0,00%	0,00%
A/EUR/CAD/20161004S2				-21,15		0,00%	0,00%
A/EUR/CAD/20161004S2				57,95		0,00%	0,00%
A/EUR/CAD/20161004S2				4.896,46		0,00%	0,00%

Dénomination	Quantité au 30.09.16	Devise	Cours en devises	Evaluation (en EUR)	% détenu de l'OPC	% Portefeuille	% Actif Net
A/EUR/CAD/20161004S4				3.384,74		0,00%	0,00%
A/EUR/CAD/20161004S6				14.974,63		0,01%	0,01%
A/EUR/CAD/20161102S2				-1.852,17		0,00%	0,00%
A/EUR/CAD/20161102S4				-448,32		0,00%	0,00%
A/EUR/CAD/20161102S6				-1.987,02		0,00%	0,00%
A/EUR/CHF/20161004S2				-7,61		0,00%	0,00%
A/EUR/CHF/20161004S2				-14,83		0,00%	0,00%
A/EUR/CHF/20161004S2				30,00		0,00%	0,00%
A/EUR/CHF/20161004S2				-1.708,43		0,00%	0,00%
A/EUR/CHF/20161004S4				-1.178,22		0,00%	0,00%
A/EUR/CHF/20161004S6				-5.231,32		0,00%	0,00%
A/EUR/CHF/20161102S2				344,77		0,00%	0,00%
A/EUR/CHF/20161102S4				320,44		0,00%	0,00%
A/EUR/CHF/20161102S6				805,99		0,00%	0,00%
A/EUR/GBP/20161004S2				138,41		0,00%	0,00%
A/EUR/GBP/20161004S2				412,60		0,00%	0,00%
A/EUR/GBP/20161004S2				37.658,83		0,02%	0,02%
A/EUR/GBP/20161004S2				494,27		0,00%	0,00%
A/EUR/GBP/20161004S2				410,05		0,00%	0,00%
A/EUR/GBP/20161004S4				25.890,45		0,01%	0,01%
A/EUR/GBP/20161004S6				114.545,61		0,05%	0,05%
A/EUR/GBP/20161102S2				14.648,82		0,01%	0,01%
A/EUR/GBP/20161102S4				9.532,58		0,00%	0,00%
A/EUR/GBP/20161102S6				40.723,47		0,02%	0,02%
A/EUR/JPY/20161004S2				-17.618,58		-0,01%	-0,01%
A/EUR/JPY/20161004S2				-171,27		0,00%	0,00%
A/EUR/JPY/20161004S2				-58,81		0,00%	0,00%
A/EUR/JPY/20161004S2				-27,58		0,00%	0,00%
A/EUR/JPY/20161004S2				166,93		0,00%	0,00%
A/EUR/JPY/20161004S4				-12.156,82		0,00%	0,00%
A/EUR/JPY/20161004S6				-53.736,67		-0,02%	-0,02%
A/EUR/JPY/20161102S2				3.517,58		0,00%	0,00%
A/EUR/JPY/20161102S4				2.179,09		0,00%	0,00%
A/EUR/JPY/20161102S6				8.210,02		0,00%	0,00%
A/EUR/USD/20161004S2				-110,17		0,00%	0,00%
A/EUR/USD/20161004S2				-466,66		0,00%	0,00%
A/EUR/USD/20161004S2				208,92		0,00%	0,00%
A/EUR/USD/20161004S2				725,10		0,00%	0,00%
A/EUR/USD/20161004S2				565,58		0,00%	0,00%
A/EUR/USD/20161004S2				67.373,31		0,03%	0,03%
A/EUR/USD/20161004S4				46.603,72		0,02%	0,02%
A/EUR/USD/20161004S4				156,69		0,00%	0,00%
A/EUR/USD/20161004S6				206.110,16		0,08%	0,08%
A/EUR/USD/20161004S6				704,90		0,00%	0,00%
A/EUR/USD/20161102S2				-19.834,66		-0,01%	-0,01%
A/EUR/USD/20161102S4				-6.152,31		0,00%	0,00%
A/EUR/USD/20161102S6				-33.670,76		-0,01%	-0,01%
FORWARD EXCHANGES				407.613,12		0,17%	0,16%
TOTAL PORTEFEUILLE				244.713.768,23		100,00%	98,85%
GOLDMAN SACHS		USD		36.521.661,61			14,75%
GOLDMAN SACHS		USD		12.408.628,98			5,01%
GOLDMAN SACHS		USD		8.254.590,83			3,33%
GOLDMAN SACHS		JPY		5.351.266,80			2,16%
GOLDMAN SACHS		GBP		4.176.679,25			1,69%
GOLDMAN SACHS		CAD		2.138.057,42			0,86%
GOLDMAN SACHS		CHF		2.035.576,74			0,82%
GOLDMAN SACHS		JPY		1.827.633,06			0,74%
GOLDMAN SACHS		AUD		1.652.553,94			0,67%
GOLDMAN SACHS		GBP		1.430.369,60			0,58%
GOLDMAN SACHS		JPY		1.210.614,45			0,49%
GOLDMAN SACHS		GBP		944.043,94			0,38%
GOLDMAN SACHS		CAD		729.654,51			0,29%
GOLDMAN SACHS		CHF		687.694,84			0,28%
GOLDMAN SACHS		USD		646.600,47			0,26%
GOLDMAN SACHS		AUD		556.541,92			0,22%
GOLDMAN SACHS		CAD		483.268,85			0,20%
GOLDMAN SACHS		CHF		458.463,23			0,19%
GOLDMAN SACHS		AUD		372.848,94			0,15%
GOLDMAN SACHS		EUR		141.312,37			0,06%
GOLDMAN SACHS		GBP		120.989,72			0,05%
GOLDMAN SACHS		JPY		70.345,03			0,03%

Dénomination	Quantité au 30.09.16	Devise	Cours en devises	Evaluation (en EUR)	% détenu de l'OPC	% Portefeuille	% Actif Net
Autres				82.219.396,50			33,21%
CACEIS		EUR		4.079.788,60			1,65%
CACEIS		USD		2.555.930,31			1,03%
CACEIS		GBP		1.644.040,69			0,66%
CACEIS		CHF		817.159,51			0,33%
CACEIS		HKD		368.260,61			0,15%
CACEIS		SEK		301.557,66			0,12%
CACEIS		DKK		251.441,20			0,10%
CACEIS		NZD		109.797,76			0,04%
CACEIS		JPY		86.060,65			0,03%
CACEIS		AUD		67.816,61			0,03%
CACEIS		NOK		64.937,60			0,03%
CACEIS		SGD		27.256,81			0,01%
CACEIS		ILS		20.887,90			0,01%
CACEIS		CAD		13.070,50			0,01%
Avoirs bancaires à vue				10.408.006,41			4,20%
DEPOTS ET LIQUIDITES				92.627.402,91			37,41%
CREANCES ET DETTES DIVERSES				-89.173.142,40			-36,02%
AUTRES				-598.764,75			-0,24%
TOTAL DE L'ACTIF NET				247.569.263,99			100,00%

2.4.2. Répartition des actifs (en % du portefeuille)

Par pays	
Allemagne	2,88%
Australie	2,41%
Autriche	0,09%
Belgique	0,53%
Canada	3,22%
Danemark	0,55%
Espagne	0,99%
Etats-Unis	49,37%
Finlande	0,34%
France	14,63%
Hong-Kong	0,72%
Ile de Jersey	0,33%
Ile de Jersey	0,21%
Ile Maurice	0,02%
Iles Bermudes	0,34%
Iles Caïmans	0,25%
Iles Vierges Britanniques	0,02%
Irlande	1,39%
Israël	0,21%
Italie	0,54%
Japon	7,79%
Les Antilles Néerlandaises	0,30%
Libéria	0,05%
Luxembourg	0,12%
Norvège	0,24%
Nouvelle Zélande	0,07%
Panama	0,05%
Papouasie-Nouvelle-Guinée	0,02%
Pays-Bas	2,00%
Portugal	0,10%
Royaume-Uni	5,54%
Singapour	0,55%
Suède	0,86%
Suisse	3,27%
TOTAL	100,00%

Par devise	
AUD	2,49%
CAD	3,18%
CHF	2,98%
DKK	0,55%
EUR	21,52%
GBP	6,28%
HKD	1,03%
ILS	0,16%
JPY	7,84%
NOK	0,24%
NZD	0,07%
SEK	0,89%
SGD	0,38%
USD	52,39%
TOTAL	100,00%

Par secteur	
Agriculture et pêche	0,08%
Art graphique et maisons d'édition	1,82%
Articles de bureau et ordinateurs	3,08%
Assurances	2,99%
Banques et institutions financières	8,36%
Biens de consommation divers	2,04%
Biotechnologie	1,66%
Chimie	2,52%
Construction de machines et appareils	1,73%
Construction et matériaux de construction	1,29%
Distribution et commerce de détail	4,26%
Divers biens d'investissements	0,07%
Electronique et semi-conducteurs	3,07%
Electrotechnique et électronique	1,88%
Energie et eau	3,11%
Holdings et sociétés financières	0,03%
Holdings et sociétés financières	17,16%
Industrie aéronautique et astronautique	1,63%
Industrie agro-alimentaire	3,13%
Industrie automobile	2,10%
Industrie d'emballage	0,18%
Industrie horlogère	0,03%
Industrie minière	0,52%
Industrie pharmaceutique et cosmétique	8,18%
Internet et services d'Internet	6,38%
Maisons de commerce	0,44%
Métaux et pierres précieuses	0,31%
Métaux non ferreux	0,31%
Papier et bois	0,39%
Pétrole	5,63%
Photo et optique	0,05%
Pneus et caoutchouc	0,23%
Restauration et industrie hôtelière	1,29%
Services de santé publique et service social	0,89%
Services d'environnement et de recyclage	0,15%
Services divers	0,99%
Sociétés immobilières	3,02%
Tabac et alcool	2,50%
Télécommunications	3,95%
Textile et habillement	0,68%
Transports	1,87%
TOTAL	100,00%

2.4.3. Changement dans la composition des actifs (en EUR)

Taux de rotation

	1er SEMESTRE
Achats	22.949.880,27
Ventes	28.288.633,69
Total 1	51.238.513,96
Souscriptions	19.818.758,31
Remboursements	26.219.079,64
Total 2	46.037.837,95
Moyenne de référence de l'actif net total	257.089.334,96
Taux de rotation	2,02%

Un chiffre proche de 0% montre que les transactions portant, selon le cas, sur les valeurs mobilières ou sur les actifs, à l'exception des dépôts et liquidités, ont été réalisées, durant une période déterminée, en fonction uniquement des souscriptions et des remboursements. Un pourcentage négatif indique que les souscriptions et les remboursements n'ont donné lieu qu'à un nombre limité de transactions ou, le cas échéant, à aucune transaction dans le portefeuille.

La liste détaillée des transactions qui ont eu lieu pendant l'exercice est disponible sans frais chez CACEIS Belgium S.A., Avenue du port, 86C Bte 320, 1000 Bruxelles, qui assure le service financier.

2.4.4. Montant des engagements relatifs aux positions sur instruments financiers dérivés

Engagements sur futures

En titres	Devise	En devise	En EUR	Lot-size	Date de réalisation de l'opération
DJ EURO STOXX 50	EUR	507.220,00	507.220,00	10,00	13.09.16
FTSE 100 IND /201612	GBP	469.265,00	536.977,92	10,00	12.09.16
MINI MSCI EMG MKT	USD	-778.315,00	-693.809,06	50,00	28.09.16
S&P 500 EMINI INDEX	USD	3.028.550,00	2.699.723,66	50,00	08.09.16
TOPIX INDEX (TSE)	JPY	66.480.000,00	583.200,36	10.000,00	16.09.16

Engagements sur Forward Exchanges

Contrepartie	En EUR	Evaluation du Forward Exchanges	Date de réalisation de la transaction
A/EUR/AUD/20161005S2	3.414,37	-19,25	05.09.16
A/EUR/CHF/20161004S6	2.035.576,75	-5.231,32	31.08.16
A/EUR/GBP/20161004S2	22.885,91	412,60	22.09.16
A/EUR/USD/20161004S2	106.970,94	565,58	05.09.16
A/EUR/CAD/20161102S4	490.056,34	-448,32	30.09.16
A/EUR/CAD/20161102S2	739.835,74	-1.852,17	30.09.16
A/EUR/USD/20161102S2	12.390.800,50	-19.834,66	30.09.16
A/EUR/CAD/20161004S4	483.268,85	3.384,74	31.08.16
A/EUR/AUD/20161102S4	375.580,44	-706,01	30.09.16
A/EUR/AUD/20161102S6	1.664.845,68	-4.565,04	30.09.16
A/EUR/GBP/20161102S2	1.436.091,09	14.648,82	30.09.16
A/EUR/JPY/20161004S2	15.702,90	-171,27	05.09.16
A/EUR/JPY/20161004S2	4.868,78	-58,81	14.09.16
A/EUR/GBP/20161004S2	17.164,44	410,05	16.09.16
A/EUR/CHF/20161004S2	9.169,26	30,00	22.09.16
A/EUR/JPY/20161004S6	5.351.266,81	-53.736,67	31.08.16
A/EUR/AUD/20161005S2	6.828,74	-131,07	16.09.16
A/EUR/USD/20161102S6	36.365.662,33	-33.670,76	30.09.16
A/EUR/JPY/20161004S4	1.210.614,46	-12.156,82	31.08.16
A/EUR/USD/20161004S4	8.120.877,15	46.603,72	31.08.16
A/EUR/CHF/20161102S2	692.279,48	344,77	30.09.16
A/EUR/CHF/20161004S2	9.169,26	-14,83	16.09.16
A/EUR/USD/20161004S2	31.199,86	-110,17	14.09.16
A/EUR/USD/20161004S2	178.284,90	208,92	01.09.16
A/EUR/CAD/20161004S2	3.393,75	-25,96	14.09.16
A/EUR/CHF/20161004S4	458.463,23	-1.178,22	31.08.16
A/EUR/JPY/20161102S4	1.223.773,31	2.179,09	30.09.16

Contrepartie	En EUR	Evaluation du Forward Exchanges	Date de réalisation de la transaction
A/EUR/USD/20161004S6	606.168,66	704,90	01.09.16
A/EUR/CHF/20161004S2	4.584,63	-7,61	05.09.16
A/EUR/USD/20161102S4	8.223.390,98	-6.152,31	30.09.16
A/EUR/JPY/20161004S2	26.580,88	166,93	22.09.16
A/EUR/CAD/20161004S2	10.181,22	57,95	22.09.16
A/EUR/AUD/20161005S4	372.848,95	-5.071,88	31.08.16
A/EUR/CAD/20161004S2	10.181,23	-21,15	16.09.16
A/EUR/CAD/20161004S6	2.138.057,42	14.974,63	31.08.16
A/EUR/AUD/20161005S6	1.652.553,95	-22.479,75	31.08.16
A/EUR/GBP/20161004S2	5.721,48	138,41	14.09.16
A/EUR/GBP/20161102S6	4.214.441,01	40.723,47	30.09.16
A/EUR/JPY/20161004S2	1.754.513,71	-17.618,58	31.08.16
A/EUR/USD/20161004S6	35.915.492,96	206.110,16	31.08.16
A/EUR/GBP/20161102S4	952.054,01	9.532,58	30.09.16
A/EUR/AUD/20161005S2	6.828,73	-30,97	22.09.16
A/EUR/CAD/20161004S2	6.787,49	148,88	05.09.16
A/EUR/GBP/20161004S2	11.442,96	494,27	05.09.16
A/EUR/JPY/20161102S6	5.411.709,80	8.210,02	30.09.16
A/EUR/CHF/20161102S4	458.463,23	320,44	30.09.16
A/EUR/JPY/20161004S2	25.966,80	-27,58	16.09.16
A/EUR/GBP/20161004S2	1.373.154,82	37.658,83	31.08.16
A/EUR/USD/20161004S2	178.284,90	-466,66	22.09.16
A/EUR/AUD/20161102S2	566.785,03	-1.506,11	30.09.16
A/EUR/CHF/20161004S2	664.771,69	-1.708,43	31.08.16
A/EUR/USD/20161004S4	133.713,67	156,69	01.09.16
A/EUR/CAD/20161102S6	2.171.994,83	-1.987,02	30.09.16
A/EUR/CAD/20161004S2	699.110,85	4.896,46	31.08.16
A/EUR/CHF/20161102S6	2.035.576,75	805,99	30.09.16
A/EUR/USD/20161004S2	173.827,78	725,10	16.09.16
A/EUR/GBP/20161004S4	944.043,94	25.890,45	31.08.16
A/EUR/AUD/20161005S2	539.470,09	-7.338,43	31.08.16
A/EUR/USD/20161004S2	11.740.060,62	67.373,31	31.08.16
A/EUR/JPY/20161102S2	1.844.520,26	3.517,58	30.09.16
A/EUR/GBP/20161004S6	4.176.679,25	114.545,61	31.08.16

2.4.5. Evolution des souscriptions et des remboursements ainsi que de la valeur nette d'inventaire

Part Cap (A)

Période	Evolution du nombre d'actions en circulation			Montants payés et reçus par l'OPC (EUR)		Valeur nette d'inventaire Fin de période (en EUR)	
	Souscrites	Remboursées	Fin de période	Souscriptions	Remboursements	de la classe	d'une action
	Cap.	Cap.	Cap.	Cap.	Cap.		
09.03.15 - 31.03.16	10.005,56	390,21	9.615,36	9.584.083,46	347.522,88	8.767.826,58	911,86
01.04.16 - 30.09.16	7.519,04	198,54	16.935,86	6.964.789,54	190.638,90	16.668.923,59	984,24

Part Cap (AH)

Période	Evolution du nombre d'actions en circulation			Montants payés et reçus par l'OPC (EUR)		Valeur nette d'inventaire Fin de période (en EUR)	
	Souscrites	Remboursées	Fin de période	Souscriptions	Remboursements	de la classe	d'une action
	Cap.	Cap.	Cap.	Cap.	Cap.		
09.03.15 - 31.03.16	18.190,25	28,00	18.162,25	17.793.214,52	27.436,61	17.264.768,36	950,59
01.04.16 - 30.09.16	5.968,44	1.063,23	23.067,46	5.781.364,77	1.028.441,38	23.276.797,60	1.009,07

Part Cap (I)

Période	Evolution du nombre d'actions en circulation			Montants payés et reçus par l'OPC (EUR)		Valeur nette d'inventaire Fin de période (en EUR)	
	Souscrites	Remboursées	Fin de période	Souscriptions	Remboursements	de la classe	d'une action
	Cap.	Cap.	Cap.	Cap.	Cap.		
09.03.15 - 31.03.16	138.336,20	470,39	137.865,81	137.841.014,24	488.994,98	126.072.224,26	914,46
01.04.16 - 30.09.16		25.194,25	112.671,56		24.999.999,36	111.369.189,20	988,44

Part Cap (IH)

Période	Evolution du nombre d'actions en circulation			Montants payés et reçus par l'OPC (EUR)		Valeur nette d'inventaire Fin de période (en EUR)	
	Souscrites Cap.	Remboursées Cap.	Fin de période Cap.	Souscriptions Cap.	Remboursements Cap.	de la classe	d'une action Cap.
09.03.15 - 31.03.16	67.399,05		67.399,05	68.241.196,54		64.261.585,70	953,45
01.04.16 - 30.09.16			67.399,05			68.291.232,14	1.013,24

Part Cap (P)

Période	Evolution du nombre d'actions en circulation			Montants payés et reçus par l'OPC (EUR)		Valeur nette d'inventaire Fin de période (en EUR)	
	Souscrites Cap.	Remboursées Cap.	Fin de période Cap.	Souscriptions Cap.	Remboursements Cap.	de la classe	d'une action Cap.
09.03.15 - 31.03.16	4.995,00		4.995,00	4.995.000,00		4.560.961,25	913,11
01.04.16 - 30.09.16	7.700,00		12.695,00	7.072.604,00		12.518.144,06	986,07

Part Cap (PH)

Période	Evolution du nombre d'actions en circulation			Montants payés et reçus par l'OPC (EUR)		Valeur nette d'inventaire Fin de période (en EUR)	
	Souscrites Cap.	Remboursées Cap.	Fin de période Cap.	Souscriptions Cap.	Remboursements Cap.	de la classe	d'une action Cap.
09.03.15 - 31.03.16	15.284,71		15.284,71	15.284.710,00		14.543.420,42	951,50
01.04.16 - 30.09.16			15.284,71			15.444.977,40	1.010,49

2.4.6. Performances

* Il s'agit de chiffres du passé qui ne constituent pas un indicateur de performance future. Ces chiffres ne tiennent pas compte d'éventuelles restructurations.

* Les rendements sont arrêtés à la fin de l'exercice comptable. Pour le rapport semestriel, l'exercice comptable s'entend de la période de 12 mois qui précède la clôture du semestre.

* Par rendement annuel, il faut entendre le rendement absolu obtenu sur une année.

* Diagramme en bâtons avec rendement annuel des 5 dernières années (en % et calculés en EUR):

Part Cap (A)

Rendement annuel



* Tableau des performances historiques (rendements actuariels) :

Classe "A"

1 an	
Part	Benchmark
11,03% (en EUR)	11,31% (en EUR)

* Les chiffres de performances présentés ci-dessus ne tiennent pas compte des commissions et frais liés aux émissions et rachats de parts.

* Il s'agit des chiffres de performances des parts de capitalisation. Le calcul de la performance annualisée sur une période n donnée est établi selon la formule suivante:

$$P(t; t+n) = \left(\frac{VNI_{t+n}}{VNI_t} \right)^{\frac{1}{n}} - 1$$

avec

$P(t; t+n)$ la performance de t à t+n

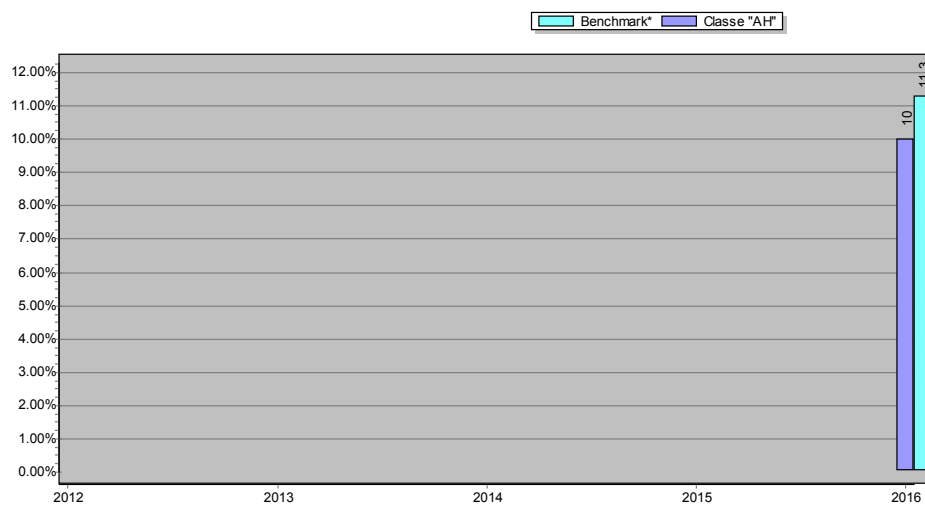
VNI_{t+n} la valeur nette d'inventaire par part en t+n

VNI_t la valeur nette d'inventaire par part en t

n la période sous revue

Part Cap (AH)

Rendement annuel



* Tableau des performances historiques (rendements actuariels) :

Classe "AH"

1 an	
Part	Benchmark
10,01% (en EUR)	11,31% (en EUR)

* Les chiffres de performances présentés ci-dessus ne tiennent pas compte des commissions et frais liés aux émissions et rachats de parts.

* Il s'agit des chiffres de performances des parts de capitalisation. Le calcul de la performance annualisée sur une période n donnée est établi selon la formule suivante:

$$P(t; t+n) = \left(\frac{VNI_{t+n}}{VNI_t} \right)^{1/n} - 1$$

avec

P(t; t+n) la performance de t à t+n

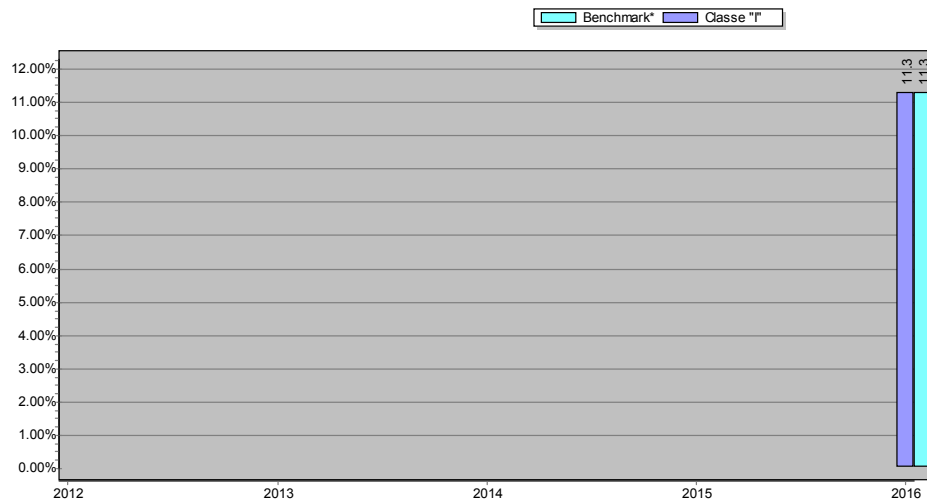
VNI t+n la valeur nette d'inventaire par part en t+n

VNI t la valeur nette d'inventaire par part en t

n la période sous revue

Part Cap (I)

Rendement annuel



* Tableau des performances historiques (rendements actuariels) :

Classe "I"

1 an	
Part	Benchmark
11,35% (en EUR)	11,31% (en EUR)

* Les chiffres de performances présentés ci-dessus ne tiennent pas compte des commissions et frais liés aux émissions et rachats de parts.

* Il s'agit des chiffres de performances des parts de capitalisation. Le calcul de la performance annualisée sur une période n donnée est établi selon la formule suivante:

$$P(t; t+n) = \left(\frac{VNI_{t+n}}{VNI_t} \right)^{1/n} - 1$$

avec

P(t; t+n) la performance de t à t+n

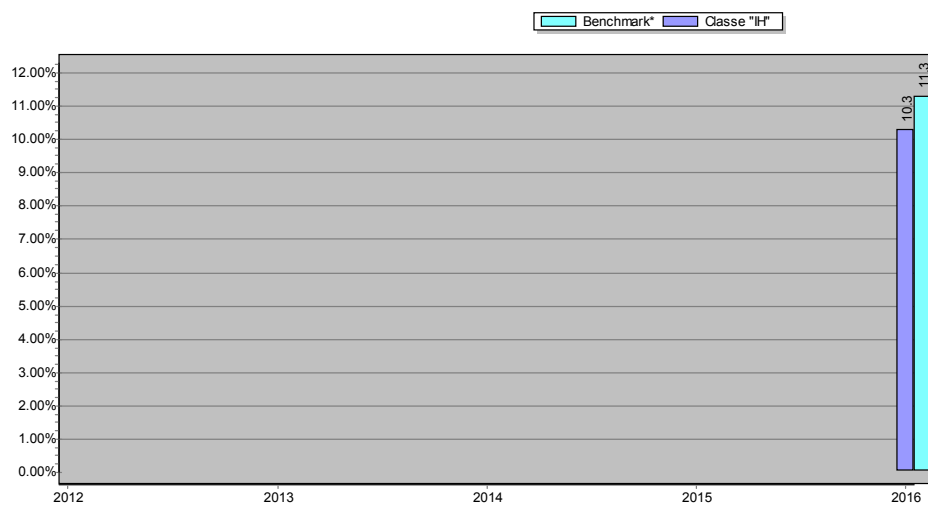
VNI t+n la valeur nette d'inventaire par part en t+n

VNI t la valeur nette d'inventaire par part en t

n la période sous revue

Part Cap (IH)

Rendement annuel



* Tableau des performances historiques (rendements actuariels) :

Classe "IH"

1 an	
Part	Benchmark
10,25% (en EUR)	11,31% (en EUR)

* Les chiffres de performances présentés ci-dessus ne tiennent pas compte des commissions et frais liés aux émissions et rachats de parts.

* Il s'agit des chiffres de performances des parts de capitalisation. Le calcul de la performance annualisée sur une période n donnée est établi selon la formule suivante:

$$P(t; t+n) = \left(\frac{VNI_{t+n}}{VNI_t} \right)^{1/n} - 1$$

avec

$P(t; t+n)$ la performance de t à t+n

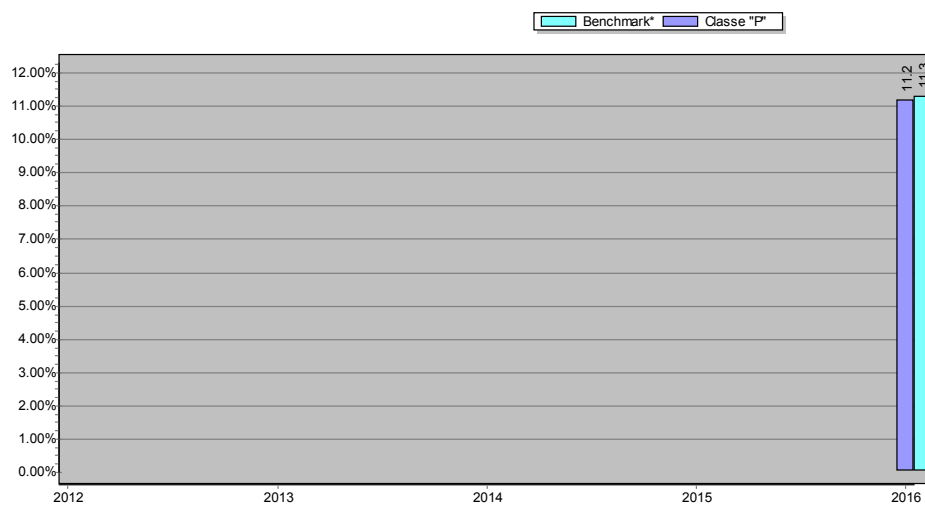
VNI_{t+n} la valeur nette d'inventaire par part en t+n

VNI_t la valeur nette d'inventaire par part en t

n la période sous revue

Part Cap (P)

Rendement annuel



* Tableau des performances historiques (rendements actuariels) :

Classe "P"

1 an	
Part	Benchmark
11,16% (en EUR)	11,31% (en EUR)

* Les chiffres de performances présentés ci-dessus ne tiennent pas compte des commissions et frais liés aux émissions et rachats de parts.

* Il s'agit des chiffres de performances des parts de capitalisation. Le calcul de la performance annualisée sur une période n donnée est établi selon la formule suivante:

$$P(t; t+n) = \left(\frac{VNI_{t+n}}{VNI_t} \right)^{\frac{1}{n}} - 1$$

avec

$P(t; t+n)$ la performance de t à t+n

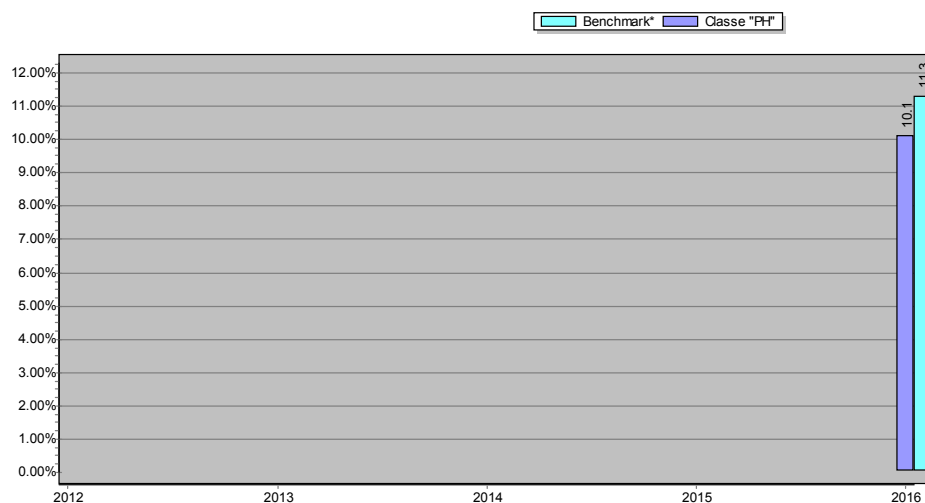
VNI_{t+n} la valeur nette d'inventaire par part en t+n

VNI_t la valeur nette d'inventaire par part en t

n la période sous revue

Part Cap (PH)

Rendement annuel



* Tableau des performances historiques (rendements actuariels) :

Classe "PH"

1 an	
Part	Benchmark
10,11% (en EUR)	11,31% (en EUR)

* Les chiffres de performances présentés ci-dessus ne tiennent pas compte des commissions et frais liés aux émissions et rachats de parts.

* Il s'agit des chiffres de performances des parts de capitalisation. Le calcul de la performance annualisée sur une période n donnée est établi selon la formule suivante:

$$P(t; t+n) = \left(\frac{VNI(t+n)}{VNI(t)} \right)^{1/n} - 1$$

avec

P (t; t+n) la performance de t à t+n

VNI t+n la valeur nette d'inventaire par part en t+n

VNI t la valeur nette d'inventaire par part en t

n la période sous revue

2.4.7. Frais courants

Total des frais courants :

- Part de capitalisation Classe A : 0,56%
- Part de capitalisation Classe AH : 0,55%
- Part de capitalisation Classe I : 0,30%
- Part de capitalisation Classe IH : 0,30%
- Part de capitalisation Classe P : 0,45%
- Part de capitalisation Classe PH : 0,44%

* Le pourcentage calculé ci-dessus se base sur les frais supportés pendant les 12 derniers mois.

* Ce pourcentage peut varier d'une année sur l'autre. Il exclut les frais d'intermédiation, à l'exception des frais d'entrée et de sortie payés par le Fonds lorsqu'il achète ou vend des parts d'un autre Fonds.

2.4.8. Notes aux états financiers et autres informations**NOTE 1 - Autres charges**

Le poste « IV. K. Autres charges (-) » du compte de résultats est principalement composé de contributions payées à la FSMA pour ses frais de fonctionnement.